



# بازشناسی خانه در ایبانه

عباس شاکری‌زاد ایبانه\* / سارا مسگری هوشیار\*\* / حسن میری\*\*\*

تاریخ دریافت مقاله:

۱۳۸۸/۱۲/۱۴

تاریخ پذیرش مقاله:

۱۳۸۹/۰۶/۰۳

## چکیده

مفهوم خانه به‌عنوان کانون زندگی خانوادگی برای انسان در زمان و مکان، همواره متفاوت بوده است و این مفهوم تابع انتظارات و توقعات ازخانه و پاسخ‌های به آن بوده است. در این میان خانه روستایی علاوه بر محیطی برای زندگی، دربرگیرنده فضاهای لازم برای تولید و معیشت روستائیان نیز هست که اغلب مجموع این فضاها در محدوده مشخصی گرد هم آمده‌اند. با این حال، در روستای تاریخی ایبانه خانه یا به زبان محلی «کیا» یک چهار دیواری بسته و محصور نیست و با آنچه از مفهوم عام خانه حتی خانه روستایی در ذهن وجود دارد، متفاوت است. برای ایبانه‌ای‌ها خانه تنها اتاقی نیست که در آن منزل کرده‌اند، در آن می‌خوابند، می‌پزند، می‌نشینند، از میهمان‌ها پذیرایی می‌کنند و وسایل ضروری زندگی را در آن جای می‌دهند. خانه به این جزء ختم نمی‌شود، بلکه مجموعه‌ای است از فضاهایی که به‌طور غیرمنسجم در روستا پراکنده‌اند. خانواده ایبانه‌ای نان را در نانویی عمومی می‌پزد، انبار و وسایل و آذوقه‌اش ممکن است اتاقی دور از محل زندگی‌اش باشد. گاه اجاقش کنار کوچه جای دارد، چهارپایش را درون طویله‌ای گوشه دیگری از ده می‌بندد، ابزار و لوازم کشاورزی و دامداری و هیزم و چوب و ... را اطراف روستا در فضای حفرشده در کوه نگهداری می‌کند و ... و ((مجموعه)) این فضاهاست که برای وی مفهوم "خانه" را به همراه دارد. به عبارت دیگر مجموعه فضاهایی جدا از یکدیگر و پراکنده در سطح روستا متعلق به خانواده، تشکیل خانه یا «کیا» را می‌دهد. با این نگرش یک ایبانه‌ای هر کجای ده که فضایی بسازد یا مالک شود، خانه‌اش را گسترش داده است. این شیوه زندگی پیچیده‌ترین قوانین و مقررات مالکیت را در روستا پدید آورده که کماکان زنده و پویاست. در این مقاله سعی شده است تا با شناخت زندگی مردم روستا، تشریح فعالیت‌های روزانه و نیازهای فضایی آن‌ها به معرفی مفهوم خانه در ایبانه پرداخته شود. بدین منظور نقشه بسیار دقیقی از بافت روستا و کاربری‌های آن تهیه شود. بیش از ۶۰ واحد مسکونی رولوه و نقشه چند بلوک ساختمانی تهیه شد. بدین ترتیب با تطبیق زندگی مردم و این فضاها و تجزیه و تحلیل آن‌ها مفهوم کالبدی خانه در ایبانه تشریح شده است. شناخت مفهوم خانه در ایبانه موجب می‌شود که با درک درست و صحیح از یک گونه خاص و پیچیده سکونت و ویژگی‌های آن، مداخلات احتمالی در این روستا و بلکه در سایر روستاها نیز مفید واقع شود.

واژگان کلیدی: ایبانه، کیا، خانه و مسکن روستایی.

\* کارشناس ارشد معماری از دانشکده معماری و شهرسازی دانشگاه شهید بهشتی؛ مدیرعامل شرکت مهندسان مشاور باغتخت.  
\*\* کارشناس ارشد بازسازی پس از سانحه از دانشکده معماری و شهرسازی دانشگاه شهید بهشتی؛ طراح و پژوهشگر معماری و بازسازی شرکت مهندسان مشاور باغتخت.  
\*\*\* کارشناس ارشد معماری از دانشکده معماری و شهرسازی دانشگاه شهید بهشتی؛ عضو هیئت علمی دانشکده معماری و شهرسازی دانشگاه شهید بهشتی.

## مقدمه

تنوع الگوهای مسکن و معماری برآیند عوامل طبیعی، تاریخی، جغرافیایی، فلسفی، دینی، هنری و زیباشناسی انسان‌هایی است که در یک بستر تاریخی طولانی آن‌ها را ابداع و خلق کرده‌اند. از این‌رو، مسکن نیازی است که در زمان و مکان و محیط‌های مختلف معانی متفاوتی یافته و هر جامعه به فراخور نیازها، استعدادها، امکانات و محدودیت‌های اقتصادی، اجتماعی و فرهنگی خویش شکل خاصی بدان بخشیده است.

در این میان مسکن روستایی پیچیده‌ترین شکل مسکن انسانی است؛ زیرا نه تنها نقش استراحتگاه، بلکه نقش تولیدی و معیشتی را نیز بر عهده دارد. به عبارت دیگر مسکن روستایی چند نقشی‌اند (ودیدی، ۱۳۵۲، ۲۴۵). پس اگر خانه را به مفهوم "پاسخی به نیازهای فضایی زندگی خانواده" بدانیم، زندگی روستایی نیازمند خانه‌ای است که بتواند ایفاگر نقش‌های مختلفی مشتمل بر رفع نیازهای ضروری و روزمره تا پاسخ به نیازهای فضایی معیشت روستائیان باشد.

مسکن روستایی پیچیده‌ترین شکل مسکن انسانی است؛ زیرا نه تنها نقش استراحتگاه، بلکه نقش تولیدی و معیشتی را نیز بر عهده دارد. به عبارت دیگر مسکن روستایی چند نقشی‌اند.

بنابراین با توجه به رابطه تنگاتنگ نحوه زندگی و نوع سکونت در جوامع روستایی، شناخت واقعی مسکن روستایی در گرو شناخت زندگی روستائیان در ابعاد مختلف فرهنگی، اجتماعی و معیشتی است که در مطالعات کالبدی فیزیکی کمتر مورد توجه قرار می‌گیرد.

بنابراین در این مقاله تلاش شده است تا با شناسایی نحوه گذران زندگی و معیشت اهالی ایبانه، فهرستی از

نیازهای فضایی آنان تهیه شود. سپس پاسخ‌های فضایی ارائه شده توسط ایبانه‌ای‌ها به این نیازهای شناسایی شده تا از این مسیر شناخت ساختار و مفهوم خانه یا «کیا» به گویش ایبانه‌ای حاصل شود.

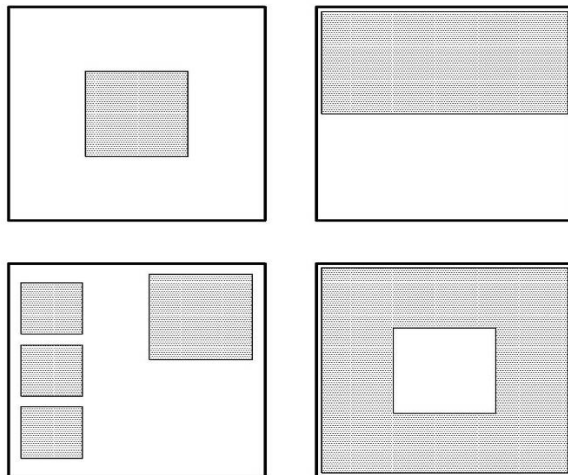
با توجه به رابطه تنگاتنگ نحوه زندگی و نوع سکونت در جوامع روستایی، شناخت واقعی مسکن روستایی در گرو شناخت زندگی روستائیان در ابعاد مختلف فرهنگی، اجتماعی و معیشتی است که در مطالعات کالبدی فیزیکی کمتر مورد توجه قرار می‌گیرد.

## روش تحقیق

مقاله حاضر حاصل تلاش و مطالعات گسترده‌ای است که فرایند زمانی طولانی را طی کرده است. به طوری که در طول سال‌های مختلف برای اجرای پروژه‌های متعدد به روستا مراجعه و اطلاعات مختلفی جمع‌آوری شده است. به صورت متمرکز نیز مجموعه مطالعات دقیق و وسیعی در مورد ایبانه با عنوان «طرح حفاظت جامع از روستای تاریخی ایبانه» طی دو سال از سال ۱۳۸۶ به بعد با مدیریت سازمان میراث فرهنگی و گردشگری صورت گرفت. و اطلاعات جامع و کاملی در خصوص وضعیت اقتصادی، اجتماعی و فرهنگی ایبانه در دوران مختلف حاصل شد. انجام این مطالعات بستر مناسبی را برای پژوهش‌های ژرف‌تر درباره کالبد فیزیکی فراهم کرد و بدین ترتیب زمینه‌ای برای شناخت کالبد این زندگی پیچیده اجتماعی در روستا مهیا شد. یکی از بخش‌هایی که به موازات این مطالعات انجام شد، مطالعه در زمینه خانه‌های ایبانه بود. بدین منظور تعداد بسیاری از خانه‌های روستا رولوه و عملکرد فضاها بررسی شد. علاوه بر آن اکثر قریب به اتفاق خانه‌ها مورد بازدید و بررسی قرار گرفتند.

## طرح مسئله

در روستاهای ایران با خانه‌هایی متنوع از لحاظ سازماندهی اجزا، فرم و کاربرد مصالح مواجه هستیم. ویژگی مشترک اغلب این خانه‌ها آن است که در قطعه زمینی مشخص ساخته شده‌اند (شکل ۱).



شکل ۱. الگوی رایج مسکن روستایی به صورت مجموعه منسجمی از فضاهای زیست و معیشت است که در قطعه زمین و محدوده‌ای مشخص گرد هم آمده‌اند.

به عبارت دیگر خانه در یک حریم تعریف شده‌ای که امروز در جامعه به‌عنوان چهاردیواری شناخته می‌شود، شکل گرفته و اغلب تمامی فضاهای مورد نیاز روستایی در این چهاردیواری محدود و معین ساماندهی شده‌اند. مطالعات نشان می‌دهد که در روستای ایبانه موضوع کاملاً متفاوت است و نیازهای فضایی روستائیان در اجزای جدا از هم و پراکنده در سطح روستا تأمین شده‌اند. بررسی نمونه‌های متعددی از خانه‌های روستای ایبانه نشان می‌دهد که در اغلب خانه‌ها فقط بخشی از فضاهای مورد نیاز یک خانواده روستایی وجود دارد که عمدتاً فضای زیستی را دربر می‌گیرد (اشکال ۲ و ۳).

مجموع این مطالعات پایه‌ای شد برای شناخت "خانه" در ایبانه که شرح کامل آن با عنوان «پژوهشی در معماری مسکونی روستای تاریخی ایبانه» در دست تدوین بوده و چکیده آن در اینجا ارائه شده است.

## معرفی ایبانه

روستای ایبانه در دامنه شمالی کوه کرکس در انتهای دره‌ای به نام برزروود واقع شده است. دسترسی به روستا از طریق جاده کاشان به نطنز پس از طی ۵۷ کیلومتر از کاشان و در محلی به نام پل هنجن و پس از طی مسیری ۲۰ کیلومتری در داخل دره میسر است.

ایبانه از نظر تقسیمات کشوری یکی از روستاهای دهستان برزروود، بخش مرکزی، شهرستان نطنز، استان اصفهان است.

قدمت زندگی در ایبانه، سنت و شیوه‌ای از سکونت را متبلور کرده که نمونه‌ای ناب از همزیستی انسان و دست ساخته‌هایش با محیط طبیعی و جلوه‌های متفاوت آن مثل کوه، دشت و باغ را به نمایش می‌گذارد.

آنچه این همزیستی را موجب شده، ارزش‌های مورد احترام و توافق اهالی ایبانه در ابعاد فرهنگی، اجتماعی و اقتصادی است. نمونه‌ای بی‌بدیل که به‌عنوان یک اثر ملی و فرهنگی مورد شناخت و احترام در مقیاس جهانی است.

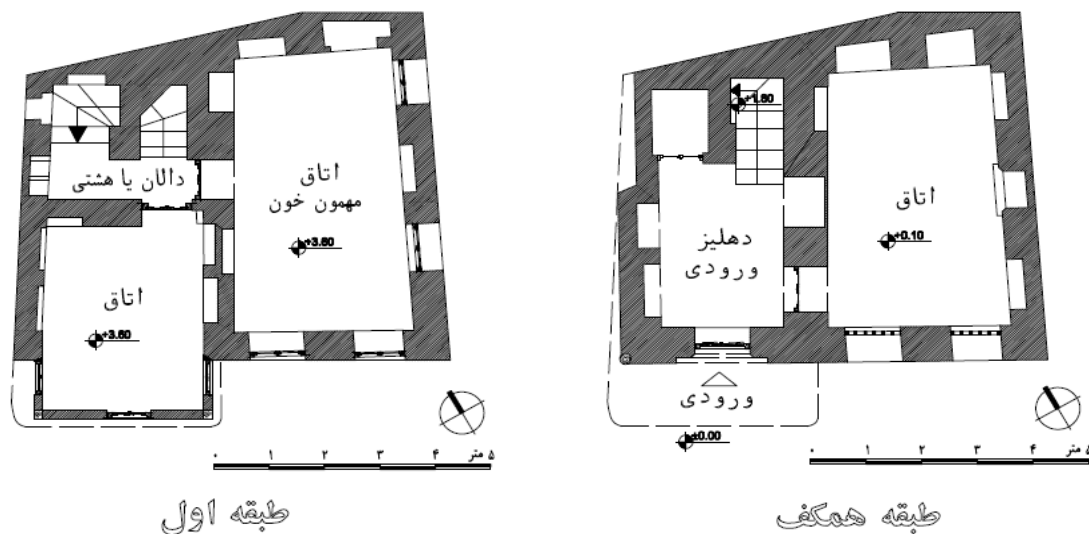
قدمت زندگی در ایبانه، سنت و شیوه‌ای از سکونت را متبلور کرده که نمونه‌ای ناب از همزیستی انسان و دست ساخته‌هایش با محیط طبیعی و جلوه‌های متفاوت آن مثل کوه، دشت و باغ را به نمایش می‌گذارد.

اهالی ایبانه مانند همه روستانشینان در زندگی روزمره‌شان دارای دو دسته فعالیت‌ها و نیازهای مهم هستند که عبارت‌اند: از نیازهای اولیه و ضروری برای زیست و نیازها و فعالیت‌های مربوط به معیشت. برای برآوردن هر یک از این دو دسته نیازها و فعالیت‌ها در زندگی روستائیان فضاهای خاصی مورد نیاز است که برای آن‌ها به صورت‌های مختلف پاسخ‌های کالبدی داده شده است. با مطالعه دقیق و وسیعی که درباره نحوه زندگی و معیشت خانواده‌ها و به تبع نیازهای فضایی آن‌ها در روستای ایبانه انجام گرفت، در مجموع پاسخ‌های کالبدی اهالی ایبانه به این نیازهای فضایی به صورت زیر دسته‌بندی شد.

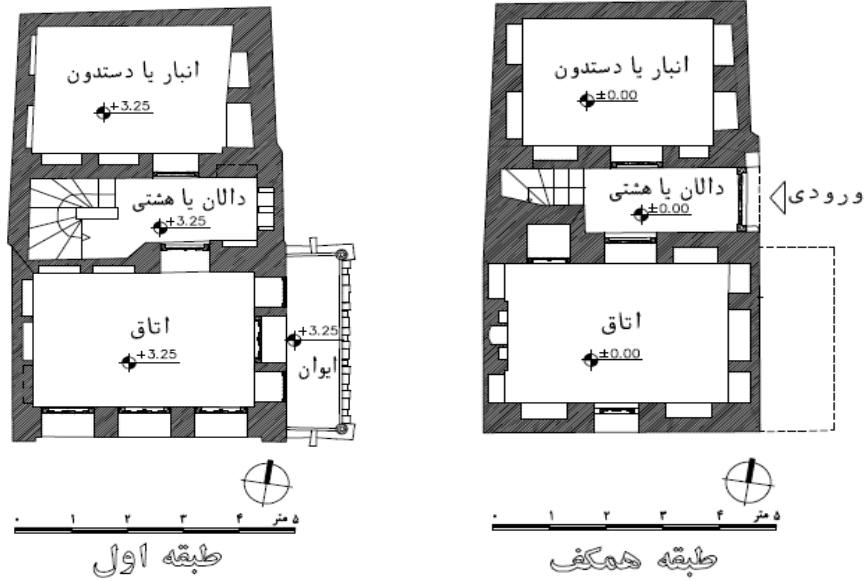
۱. مجموعه فضاهای منسجم و پیوسته در محل سکونت خانوار

فقدان فضاهای مربوط به معیشت و تولید در خانه‌های ایبانه سؤالاتی را در ذهن ایجاد می‌کند؛ از جمله اهالی دام‌های خود را کجا نگهداری می‌کنند؟ برای انبار علوفه و هیزم، تهیه نان، ذخیره مواد غذایی مانند گندم و غلات، نگهداری ابزار و محصولات دامی و کشاورزی و ... چه چاره‌ای اندیشیده‌اند؟ آیا معیشت و نحوه درآمد روستائیان ایبانه به گونه‌ای است که نیازی به این فضاها ندارند؟ آیا زندگی در این روستا با روستاهای دیگر متفاوت است؟ برای پاسخ به این سؤالات، لازم است تا ابتدا زندگی ایبانه‌ای‌ها تشریح و سپس با معرفی نیازهای فضایی آن‌ها، پاسخ‌های کالبدی بررسی شود.

## زندگی در ایبانه، نیازهای فضایی و پاسخ‌های کالبدی



شکل ۲. خانه عزیزالله ایبانه در محله یسمان.



شکل ۳. خانه جهونه در محله پل.

عمومی آماده شود (شکل ۵).



شکل ۴. استفاده بهینه از فضای اتاق (کف، دیوارها و سقف)

در ایبانه بخشی از فضاهای لازم برای رفع نیازهای اولیه مربوط به زیست مانند خواب و استراحت، خورد و خوراک، پذیرایی از میهمان، نگهداری البسه، انبار مواد غذایی و تهیه لبنیات و ... به صورت مجتمع و پیوسته در محل سکونت خانوار تأمین شده‌اند.

در ایبانه بخشی از فضاهای لازم برای رفع نیازهای اولیه مربوط به زیست مانند خواب و استراحت، خورد و خوراک، پذیرایی از میهمان، نگهداری البسه، انبار مواد غذایی و تهیه لبنیات و ... به صورت مجتمع و پیوسته در محل سکونت خانوار تأمین شده‌اند.

در این میان مهم‌ترین جزء خانه، اتاق یا به زبان محلی «یورت» است که بیشتر این عملکردها در آن انجام می‌شود. برای انجام هر یک از این فعالیت‌ها و تأمین آسایش و راحتی ساکنان در اتاق اجزایی مانند طاقچه، بخاری، تنور، کرسی و محل نگهداری رختخواب‌ها ایجاد شده تاحتی الامکان از فضای موجود به نحو بهینه استفاده شود (شکل ۴).

علاوه بر آن فضاهای جانبی از جمله دستون، دالان، پستو، انبار و حتی بخشی از فضای عمومی یا کوچه نیز برای تأمین نیازهای روزانه به کمک گرفته می‌شود. برای مثال آتش منقل ممکن است در بخاری یا اجاق داخل خانه، دالان یا حتی جلوی ورودی در معبر

پذیرایی از میهمان اغلب در همان اتاق اصلی محل زندگی خانواده در بخش تمیزتر با زیرانداز بهتر و در خانه‌های دو اتاقه در بهترین اتاق از نظر کیفیت اندود و زیرانداز انجام می‌شود و فضای مجزایی بدین منظور وجود ندارد.



شکل ۵. اجاق برای پخت غذا در کنار معبر

در رابطه با خورد و خوراک فضاهای مختلفی برای تأمین، نگهداری، آماده‌سازی و صرف نوشیدنی‌ها و غذاها وجود دارد. آماده‌سازی غذا اغلب در فضای نشیمن، دالان و ایوان یا بام صورت می‌گیرد و وسایل مورد نیاز آن اغلب در دستدون یا گوشه‌ای از انبار قرار داده می‌شوند. صرف غذا نیز اغلب در صورت مساعد بودن هوا در صفاها یا ایوان و در زمستان در نشیمن بر روی کرسی صورت می‌گیرد.

فضاهای لازم برای ذخیره و نگهداری مواد غذایی برای مصارف روزانه، ماهانه و سالانه نیز حائز اهمیت است. گندم و آرد مصرفی سال درون کیسه یا گونی در سوله، انبار، نهون<sup>۳</sup> یا درخمره‌هایی که در کف اتاق تعبیه شده، ذخیره می‌شوند.

نان اغلب به‌صورت ماهانه پخته و داخل صندوق‌های چوبی در دستدون یا صندوق‌خانه نگهداری می‌شود.

برای نگهداری غلات و حفظ آن‌ها از رطوبت، گزند حشرات و سارقان از سالیان دور در خانه‌ها سیلوی شخصی ایجاد شده و سایر مواد غذایی و خواروبار هم در ظروف مناسب در محلی خنک، مانند انباری و ایوان یا چیل<sup>۴</sup> نگهداری می‌شوند.

بدین ترتیب در ایبانه، عمدتاً نیاز به فضایی برای ذخیره مواد مختلف غذایی است، نه برای طبخ و آماده سازی آن. بنابراین فضای مستقلی به‌عنوان آشپزخانه وجود نداشته یا بسیار نادر بوده و بیشتر فضاهایی مانند انبار،

پذیرایی از میهمان اغلب در همان اتاق اصلی محل زندگی خانواده در بخش تمیزتر با زیرانداز بهتر و در خانه‌های دو اتاقه در بهترین اتاق از نظر کیفیت اندود و زیرانداز انجام می‌شود و فضای مجزایی بدین منظور وجود ندارد. با این حال برخی خانواده‌های متمول به لحاظ موقعیت اجتماعی و سیاسی، وسع مالی، فضای کافی و ورود میهمان‌های غیربومی، اتاق مجزای میهمان یا به زبان محلی "مه‌ماخون" دارند که گاه حتی دارای دو بخش زمستان‌نشین و تابستان‌نشین است و برای گردهمایی مردان و تصمیم‌گیری و حل اختلافات نیز از آن استفاده می‌شود. علاوه بر آن بام‌های وسیع هم به‌عنوان فضای پذیرایی جمعی در مراسم عروسی "میون بومی"<sup>۲</sup> کاربرد دارند. در مراسم عزاداری نیز تا چهلم شخص متوفا هر شب جمعه در فضای جلوی در خانه‌ها آتش برپا شده و از اهالی که برای عرض تسلیت و فاتحه‌خوانی آمده‌اند با حلوا و خرما پذیرایی می‌شود. این مراسم در حال حاضر به جز برپا کردن آتش همچنان برگزار می‌شود.

در ایبانه، عمدتاً نیاز به فضایی برای ذخیره مواد مختلف غذایی است، نه برای طبخ و آماده سازی آن. بنابراین، فضای مستقلی به عنوان آشپزخانه وجود نداشته یا بسیار نادر بوده و بیشتر فضاهایی مانند انبار، دستدون، سیلو و صندوق مورد نیاز است.

## ۲- فضاهای مشاع و اشتراکی بین اهالی روستا

در ایبانه بخشی از فضاهای مورد نیاز به صورت مشاع و اشتراکی بین اهالی روستا مورد استفاده قرار می گیرد که از آن جمله می توان نانوائی، شستشوی ظروف و لباس (کنار جوی آب)، حمام عمومی، توالت عمومی، محل های تجمع، گفتگو و گذران اوقات فراغت، هاون (برای کوبیدن گندم و ذرت) و چرگاه (برای تهیه شیرۀ سیب) را نام برد.<sup>۵</sup>

در گذشته نان به عنوان مهم ترین ماده غذایی توسط خود خانواده تهیه می شد. در برخی خانه ها تنور وجود داشت؛ ولی خانواده ها عمدتاً از نانوائی عمومی بیرون خانه به صورت مشترک بین همسایگان استفاده می کردند (شکل ۸).

از ویژگی های مهم در ایبانه نانوائی های اغلب وقفی بوده است. به طوری که در هر محله فردی، زمین یا ساختمان نانوائی را وقف کرده بود و اهالی در آن تنور می ساختند و در صورت آسیب دیدگی آن را تعمیر می کردند. از طرفی پیش از اجرای شبکه لوله کشی آب در ایبانه، امکان دسترسی مستقیم به آب در اغلب خانه ها فراهم نبود و برای نیازهای روزمره و شستشوی ظروف و البسه به مسیر اصلی آب در میانه روستا مراجعه می کردند و بدین ترتیب بخشی از فعالیت های روزمره که امروزه در فضای آشپزخانه و مانند آن انجام می شود، در گذشته به دور از هسته اولیه خانه و کنار جوی آب صورت می گرفت. در واقع کنار

دستدون، سیلو و صندوق مورد نیاز است. از دیگر فعالیت های مهم خانواده در طول سال نیز تهیه و ذخیره سوخت گیاهی و دامی به منظور گرمایش و طبخ غذاست که با توجه به حجم زیاد باید در فضایی محفوظ از نزولات جوی ذخیره شوند. مصرف روزانه سوخت در کنار بخاری، دستدون، انباری، گوشه اتاق، دالان، صفاها یا زیر پلکان و در درجه بعد در انبار به صورت جزئی از بنای اصلی خانه یا فضایی مجزا در جای دیگری از روستا و در نهایت در کنده های اطراف روستا ذخیره می شوند (شکل ۶ و ۷).



شکل ۶. ذخیره سوخت در انبار



شکل ۷. ذخیره چوب و هیزم در کنده

نهر آب نیز به طور مشاع و اشتراکی بین اهالی، بخشی از فضاهای خانه به مفهوم امروز را تشکیل می‌داد.



شکل ۸. یکی از ناوایی‌های عمومی

مشکل احداث چاه آب یا فاضلاب در بستر سنگی روستا، نفوذ آب فاضلاب واحدهای بالادست به خانه‌های پایین‌تر در شیب بافت، محدودیت‌های ساخت به لحاظ فشردگی واحدها و نبود فضای باز مناسب موجب شده بود که در اغلب خانه‌ها، سرویس بهداشتی احداث نشود. بنابراین، به ندرت در برخی منازل با شرایط خاص که دارای باغچه و فضای باز مناسب بودند، مستراح وجود داشت. از این‌رو، در مکان‌های مناسب آبریزگاه‌هایی با مالکیت خصوصی ساخته شده بود که کاربرد عمومی داشتند؛ ولی حق استفاده از کود حاصل فقط در اختیار مالک بود. در نتیجه نگهداری و جمع‌آوری فاضلاب آن‌ها به خوبی انجام می‌شد و کمتر موجب آلودگی محیط می‌شد. بدین ترتیب بخشی از نیازهای ضروری و مستمر اهالی در فضاهای جنبی خارج از هسته اصلی خانه ساماندهی شده است.

همچنین در گذشته به دلایل متعددی؛ از جمله موقعیت استقرار خانه‌ها نسبت به جریان آب، مشکل تأمین سوخت برای گرمایش، نبود امکانات فنی، هزینه احداث و مشکل دفع یا هدایت فاضلاب امکان استحمام در خانه وجود نداشت و اهالی از دو حمام عمومی روستا استفاده می‌کردند.

همچنین در گذشته به دلایل متعددی؛ از جمله موقعیت استقرار خانه‌ها نسبت به جریان آب، مشکل تأمین سوخت برای گرمایش، فقدان امکانات فنی، هزینه احداث و مشکل دفع یا هدایت فاضلاب امکان استحمام در خانه وجود نداشت و اهالی از دو حمام عمومی روستا استفاده می‌کردند.

علاوه بر آن تجمع، گفتگو و گذران اوقات فراغت اهالی به‌ویژه مردان اغلب در گره‌ها و گذرهای مختلف روستا صورت می‌گیرد. از طرفی صنایع دستی کوچک مانند گیوه‌چینی، بافندگی و لباس‌دوزی که بیشتر توسط زنان در اواخر پاییز و زمستان و با کاهش فعالیت کشاورزی و دامداری انجام می‌شود، جای خاصی را در خانه به خوداختصاص نمی‌دهد و گاه روزها زنان بیرون

در گذشته نان به‌عنوان مهم‌ترین ماده غذایی توسط خود خانواده درست می‌شد. در برخی خانه‌ها تنور وجود داشت؛ ولی خانواده‌ها بیشتر از ناوایی عمومی بیرون خانه به‌صورت مشترک بین همسایگان استفاده می‌کردند (شکل ۸). از ویژگی‌های مهم در ایوانه ناوایی‌های وقفی بوده است.

ویژه‌های موردنیاز بوده است که به‌طور کلی در روستاها فضاهای مذکور بخشی از فضای خانه محسوب می‌شوند.

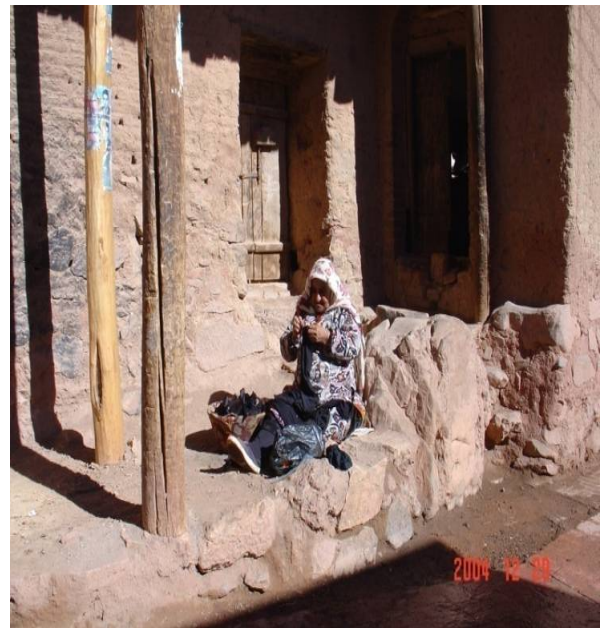
صنایع دستی کوچک مانند گیوه‌چینی، بافندگی و لباس‌دوزی که بیشتر توسط زنان در اواخر پاییز و زمستان و با کاهش فعالیت کشاورزی و دامداری انجام می‌شود، جای خاصی را در خانه به خود اختصاص نمی‌دهد و گاه روزها زنان بیرون خانه در مکان‌های خاصی دور هم جمع شده و ضمن دیدار و گفتگو بدین فعالیت‌ها می‌پردازند.

زراعت در ایبانه به سه طریق کشت و کار در دشت پایین و بالا (توسط مالکان یا کارگران آن‌ها)، در مزارع اطراف روستا (توسط رعیت‌ها) یا مالکیت اراضی در سایر روستاها انجام می‌گرفت.

به رغم برخی تفاوت‌ها در هر صورت زارعان متناسب با تعداد و نوع وسایل و محصولات خود، نیازمند محلی برای نگهداری وسایل و ابزار زراعت<sup>۸</sup> و همچنین انبار و فرآوری محصولات کشاورزی بودند. بدین منظور فضاهای متعددی کنار هسته اصلی خانه یا خارج از محل سکونت به‌طور پراکنده در روستا (شکل ۱۰) یا به‌صورت کنده‌های متعددی خارج از بافت روستا ایجاد شده است.

وسایل و ابزار زراعت اغلب در مکان‌هایی مانند دستدو، انبارهای زیر خانه‌ها یا کنار طویله‌ها و کنده<sup>۹</sup> نگهداری می‌شدند. محصولات کشاورزی؛ شامل گندم، جو و ذرت را اغلب داخل "تا"<sup>۱۰</sup> در دستدو و انباری و در صورت حجم کم داخل خمره‌های گلی در دستدو ذخیره می‌کردند. کاه را به‌دلیل حجم زیاد در کنده‌ها و انبارهای بزرگ کنار طویله‌ها نگهداری

خانه در مکان‌های خاصی دور هم جمع شده و ضمن دیدار و گفتگو بدین فعالیت‌ها می‌پردازند<sup>۱</sup> (شکل ۹).



شکل ۹. انجام صنایع دستی کنار راسته اصلی روستا

### ۳- فضاهای پراکنده در روستا

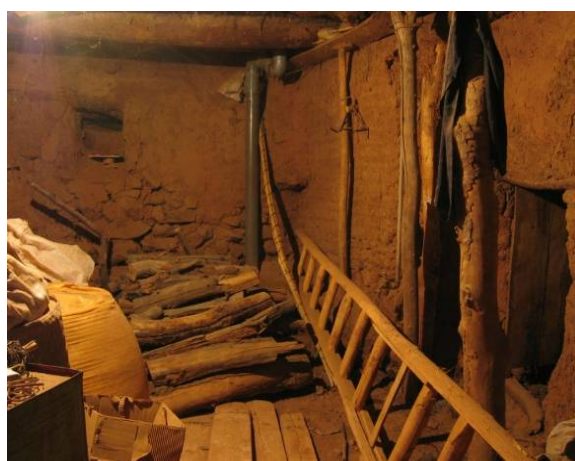
در ایبانه، بخشی از فضاهای مورد نیاز به‌ویژه فضاهای مرتبط با معیشت خانوار مانند طویله‌ها، کنده‌ها، سول‌ها، انبارها (انبارهای علوفه، وسایل کشاورزی، دامداری، هیزم و سوخت و وسایل متفرقه) و کارگاه‌ها به‌صورت پراکنده در سطح روستا شکل گرفته‌اند و برای صنایعی؛ شامل خراطی، قاشق تراشی، نجاری، گیوه‌کشی، زری‌بافی، آهنگری و زرگری، کارگاه مجزایی اختصاص یافته که اغلب جدا از خانه اصلی یا حداقل با فضای واسطی بین آن‌ها ایجاد شده است.<sup>۷</sup>

معیشت ساکنان ایبانه بر پایه زراعت، دامداری، باغداری، صنایع دستی و خدمات بوده است. هر یک از این مشاغل وسایل و ابزار کار خاصی دارند و برای داشت، برداشت و نگهداری محصولات آن‌ها فضاهای کالبدی

در داخل بافت، بیشتر اهالی روستا تعداد محدودی دام و طیور در خانه نگهداری می‌کردند که به دلیل نحوه نگهداری، نوع غذای دام، سازگاری دام‌ها با یکدیگر و حتی ممانعت از ترکیب فضولات آن‌ها برای بهره‌برداری‌های آتی اغلب به فضاهای مجزایی نیاز بود و اغلب حداقل دو طویله داشتند. احشام را بهار و تابستان در "بهاربند"<sup>۱۱</sup> (شکل ۱۲) و گوساله کوچک، بره یا بزغاله را جدا از بقیه احشام در فضای مستقل "گوجادون"<sup>۱۲</sup> یا در گوشه‌ای از طویله نگهداری می‌کردند. فضای "اشترخون" نیز با ابعادی بزرگ‌تر از طویله در گذشته محل نگهداری شتر بود که امروز مشابه طویله کاربری دارد (شکل ۱۱).



شکل ۱۱. اشترخون در محله یُسمان



شکل ۱۰. انبار برای نگهداری ابزار و وسایل کشاورزی

در این حالت علوفه و غذاهای دام با توجه به تعداد و نوع دام‌ها به‌طور مجزا در گنده‌ها و انبارهای متعدد نگهداری می‌شوند. با توجه به شیب روستا اغلب طبقه زیر محل سکونت و گاه فضاهایی یک طبقه و مجزا به طویله و انبار اختصاص یافته است. با این حال مطالعه مالکیت‌ها نشان می‌دهد که اغلب محل سکونت خانواده جدا از طویله‌ها و انبار است و حتی برخی

می‌کردند تا استفاده از آن‌ها آسان باشد و گاه مازاد را به اصطلاح سَرِ خرمن‌کوب به دیگران می‌فروختند. علوفه دامی مانند شبدر، یونجه و علف‌های هرز هم پس از خشک شدن در محیطی باز یا روی بام، به انبار یا گنده منتقل می‌شد. دامداری به‌عنوان نوع دیگری از معیشت در ایبانه به دو صورت در داخل بافت یا خارج از هسته اصلی روستا انجام می‌شده است.

کیلومتری آن صورت می‌گرفت. بنابراین در این شیوه، برای نگهداری دام‌ها هیچ‌گونه فضایی داخل روستا مورد نیاز نبود و تنها برای نگهداری وسایل و محصولات دامی فضایی در واحدهای مسکونی اختصاص می‌یافت.

علاوه بر این فعالیت‌های، جز رعیت‌ها اکثر خانواده‌ها و شاغلان حرفه‌های خدماتی و صنایع دستی در یک یا چند مکان به صورت پراکنده باغ داشتند (لمتون، ۱۳۶۲) و این فعالیت روزمره و دائمی نیز از دو جنبه "ابزار تولید و محصولات باغی" تأثیر مهمی بر زندگی و فضاهای زیستی خانه آن‌ها داشته است.

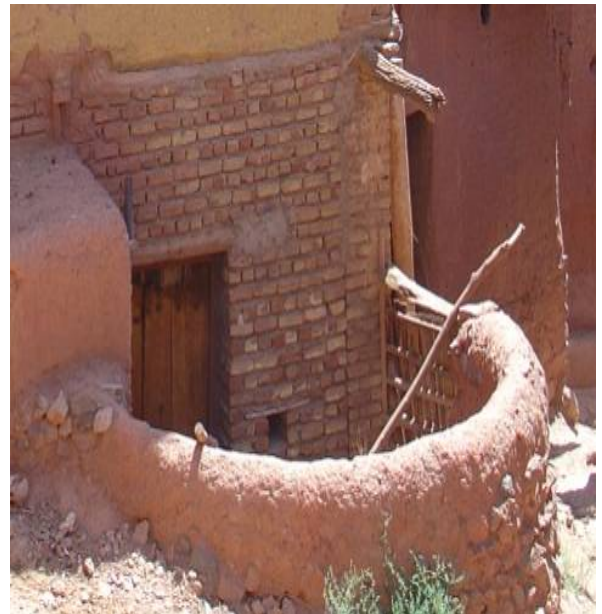
ابزار و وسایل مختلف باغداری در فضاهای انبار، کنده یا سول<sup>۱۳</sup> و برخی وسایل مانند بیل و کلنگ اغلب کنار طویله یا در انبارهای نزدیک خانه قرار داده می‌شوند. جمع‌آوری و نگهداری هر یک از محصولات باغ شامل انواع میوه‌ها، علوفه و چوب نیز فرایند خاصی را طی می‌کند و نیازمند فضاهای متفاوتی است که به تناسب داخل یا خارج خانه شکل گرفته‌اند.

مطالعات و بررسی‌های انجام شده حاکی از آن است که در روستای ایبانه برای انجام فعالیت‌های مختلف، فضاهایی متناسب با نوع و میزان نیاز و نحوه ارتباط با دیگر فضاها، درون خانه یا بیرون از آن به‌طور پراکنده در سطح روستا و حتی خارج و اطراف روستا ایجاد شده‌اند.

در اشکال ۱۳ و ۱۴ موقعیت مجموعه فضاهای مختلف دو خانه واقع در بلوک پل و محله یسمان نمایش داده شده است.

بدین ترتیب نیازهای یک خانواده ایبانه‌ای را مجموعه فضاهایی منفک و جدا از یکدیگر ولی وابسته برطرف می‌کند. گاه برای رفع یک نیاز چند فضا با اولویت‌های مختلف ایجاد شده و گاه یک فضا پاسخگوی عملکردهای مختلف است.

ساختمان‌های دو طبقه که طبقه زیرین طویله بوده، دو مالکیت متفاوت داشته‌اند.



شکل ۱۲. بهار بند در خانه کبیری محله پل

از این رو، یک خانوار ممکن است، دارای طویله و انبارهای مختلف جدا از محل سکونت خود در روستا باشد.

با توجه به شیب بستر روستا اغلب طبقه زیر محل سکونت و گاه فضاهایی یک طبقه و مجزا به طویله و انبار اختصاص یافته است. با این حال مطالعه مالکیت‌ها نشان می‌دهد که اغلب محل سکونت خانواده جدا از طویله‌ها و انبار است.

نوع دیگر دامداری نیز به‌عنوان یکی از مهم‌ترین ممرهای درآمد اهالی روستا در مقیاس زیاد بالغ بر ۴۰ هزار رأس دام توسط جمع‌کثیری از اهالی یا به‌وسیله چوپان خارج از بافت مسکونی روستا و حتی تا ۲۴

مطالعات و بررسی‌های انجام‌شده حاکی از آن است که در روستای ایبانه برای انجام فعالیت‌های مختلف، فضاهایی متناسب با نوع و میزان نیاز و نحوه ارتباط با دیگر فضاها، درون خانه یا بیرون از آن به‌طور پراکنده در روستا و حتی خارج و اطراف روستا ایجاد شده‌اند.

در ایبانه اولاً به منظور حداکثر بهره‌برداری از فضاها نه تنها فضاها چند عملکردی هستند، بلکه از جزء جزء عناصر فضا مانند کف، دیوار و حتی سقف نیز برای رفع نیازهای فضایی استفاده می‌شود ثانیاً فضاهای مورد استفاده عمدتاً مجزا و به‌صورت پراکنده در روستا قرار دارند.

### نتیجه

خانه ایبانه‌ای («کیا» به زبان محلی) از اجزا و فضاهای متنوع و پراکنده‌ای در سرتاسر روستا تشکیل می‌شود که مفهوم "خانه" در تک‌تک این فضاها ریشه دوانده است.

به عبارت دیگر خانه مجموعه‌ای از فضاهای غیرمنسجم کوچک و بزرگ در روستا را به خود اختصاص می‌دهد. از این‌رو، مفهوم خانه در ایبانه با مفهوم عام به اصطلاح "چهار دیواری" که امروز تصور می‌شود، کاملاً تفاوت دارد.

بنابراین، گردشگران و بازدیدکنندگان از روستای ایبانه در مشاهدات اولیه خود خانه ایبانه‌ای را به‌صورت بنایی؛ شامل مجموعه اتاق‌ها و فضاهای مسکونی وابسته تصور می‌کنند که در هر ساختمان یک خانواده سکونت دارد، اما مطالعات عمیق‌تر حاکی از آن است که خانه در حقیقت مجموعه فضاهایی است که در روستا یا حتی خارج از بافت پراکنده‌اند.

به طوری که خانواده نان را در نانوايي عمومي می‌پزد که فضایی در جایی جدا از خانه‌اش است. انبار

وسایل و آذوقه‌اش ممکن است اتاقی به دور از محل زندگی‌اش باشد. چهارپایش را درون طویله‌ای در گوشه دیگری از ده می‌بندد.

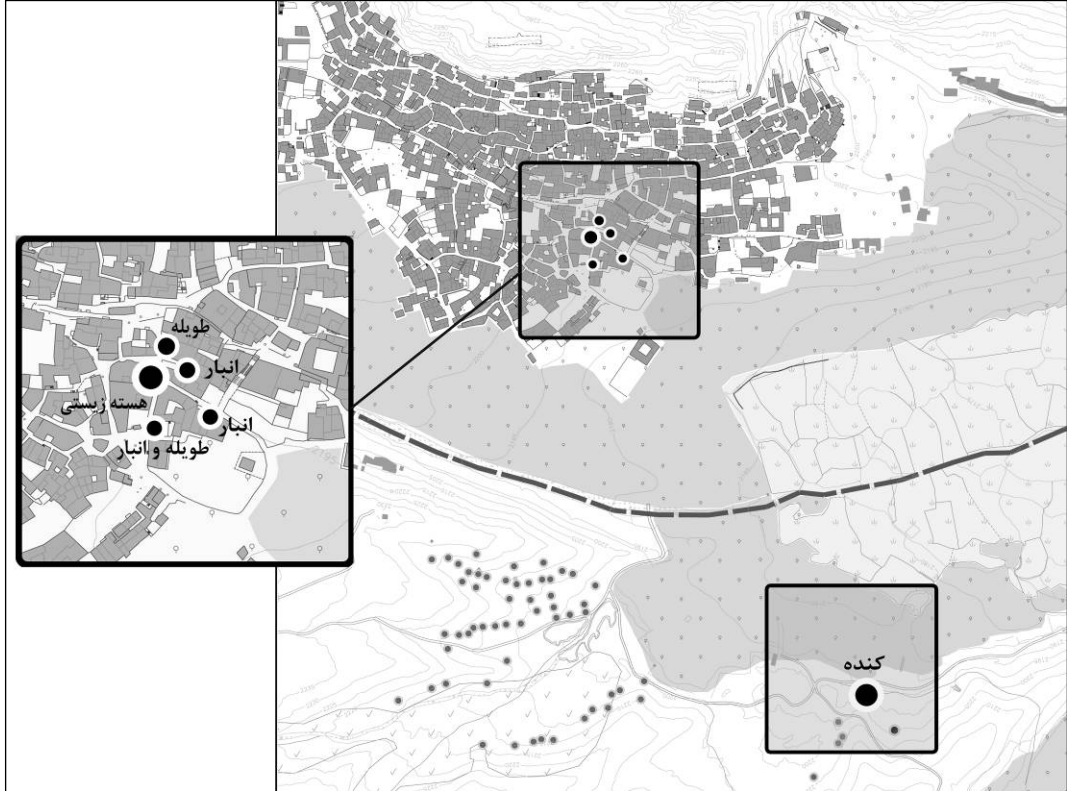
دام یا میوه‌های مازاد را درکنده‌های پای کوهپایه نگهداری می‌کند. برای استحمام به حمام عمومی می‌رود و از مستراح عمومی که فضایی در کنار معبر برای او و همسایگان است، استفاده می‌کند و زن‌های خانه در آفتاب کنار معبر می‌نشینند و نخ می‌ریسند، گویا آنجا نیز بخشی از خانه آن‌هاست.

به‌طور مسلم چنین شیوه زندگی و مفهومی از خانه در ایبانه که متفاوت از اکثر خانه‌های روستایی مناطق دیگر است و این امر که خانه از مجموعه منسجمی از فضاهای مختلف درون یک قطعه زمین تشکیل نشده، ناشی از دلایل و عوامل خاصی است که نیاز به مطالعات مستقلی دارد.

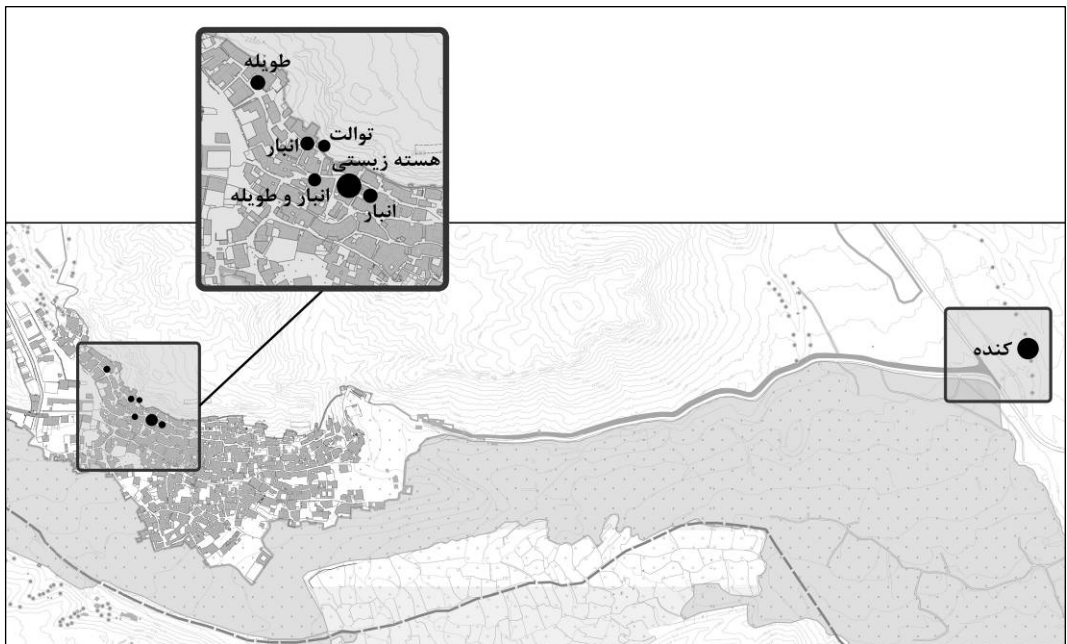
بدین ترتیب خانواده ایبانه‌ای در هر جای روستا اتاقی بسازد یا مالک شود، خانه خود را گسترش داده است و بخشی از فعالیت‌های زیستی و معیشتی خود را در آن جاری و ساماندهی خواهد کرد.

از این‌رو، اغلب با خانواده‌هایی مواجه می‌شویم که خانه‌ای محدود به یک یا دو اتاق دارند و در اغلب خانه‌ها تنها بخشی از فضاهای مورد نیاز یک خانواده روستایی وجود دارد.

به‌طور مسلم چنین شیوه زندگی و مفهومی از خانه در ایبانه که متفاوت از اکثر خانه‌های روستایی مناطق دیگر است و این امر که خانه از مجموعه منسجمی از فضاهای مختلف درون یک قطعه زمین تشکیل نشده، ناشی از دلایل و عوامل خاصی است که نیاز به مطالعات مستقلی دارد.



شکل ۱۳. مجموعه فضاهای خانه‌ای در محله یُسمان



شکل ۱۴. مجموعه فضاهای یک خانه در محله پُل

نوع زندگی در روستای ایبانه پیامدهای خاصی را به دنبال داشته است که از مهم‌ترین آن‌ها می‌توان به نظام پیچیده و منحصربه‌فرد مقررات مالکیت و قوانین خاص مدیریتی که طی سالیان طولانی سکونت در ایبانه پدید آمده، اشاره کرد.

این نوع زندگی در روستای ایبانه پیامدهای خاصی را به دنبال داشته است که از مهم‌ترین آن‌ها می‌توان به نظام پیچیده و منحصربه‌فرد مقررات مالکیت و قوانین خاص مدیریتی که طی سالیان طولانی سکونت در ایبانه پدید آمده، اشاره کرد.

#### منابع

- آلپاکونولولو، آدریانو و دیگران. معماری بومی، فضا، انجمن فرهنگی ایتالیا و تهران، تهران، ۱۳۶۵.
- اریسی، امین. پژوهشی در جزئیات معماری روستای تاریخی ایبانه، پایگاه میراث فرهنگی و گردشگری روستای ایبانه، ۱۳۸۳.
- اقتصادی، کیارش. اریسی، امین. جزئیات معماری ایبانه، فاز مقدماتی، پایگاه میراث فرهنگی و گردشگری روستای ایبانه، ۱۳۸۲.
- بیتس، دانیل. انسان‌شناسی فرهنگی، محسن ثلاثی، علمی، تهران، ۱۳۷۵.
- پور افکاری، نصرالله. جامعه‌شناسی عوام، اصفهان، ۱۳۵۴.
- چیتامبار، ج.ب. مقدمه‌ای بر جامعه‌شناسی با تأکید بر جامعه‌شناسی روستایی، احمد حجاران و مصطفی ازکیا، نی، تهران، ۱۳۷۳.
- خسروی، خسرو. جامعه‌شناسی روستاهای ایران، دانشکده علوم اجتماعی و تعاون، تهران، ۱۳۵۱.
- خسروی، خسرو. جامعه دهقانی در ایران، پیام، تهران، ۱۳۵۸.

- خوانساری ایبانه، زین‌العابدین. ایبانه و فرهنگ مردم آن، گنجینه هنر، تهران، ۱۳۸۸.
- رفیع‌پور، فرامرز. جامعه روستایی و نیازهای آن، انتشار، تهران، ۱۳۶۴.
- روح‌الامینی، محمود. زمینه فرهنگ شناسی، عطار، تهران، ۱۳۶۸.
- سیرو، ماکسیم. راه‌های باستانی ناحیه اصفهان و بناهای وابسته به آن‌ها، سازمان ملی حفاظت آثار باستانی ایران، تهران، ۱۳۵۷.
- کاسیرر، ارنست. فلسفه و فرهنگ، بزرگ نادرزاد، وزارت فرهنگ و آموزش عالی، مرکز ایرانی مطالعه فرهنگها، تهران، ۱۳۶۰.
- لمتون، ا.ک.س. مالک و زارع در ایران، امیری، علمی و فرهنگی، تهران، ۱۳۶۲.
- مؤمنی، باقر. سیمای روستای ایران، پیوند، تهران.
- مهندسان مشاور باغتخت. طرح حفاظت جامع از روستای تاریخی ایبانه، سازمان میراث فرهنگی و گردشگری، تهران، ۱۳۸۷.
- مهندسان مشاور باغتخت. پژوهشی در معماری مسکونی روستای تاریخی ایبانه، تهران، ۱۳۷۸-۱۳۸۹.
- نظری داشلی برون، زلیخا و دیگران. مردم‌شناسی روستای ایبانه، سازمان میراث فرهنگی و گردشگری، پژوهشکده مردم‌شناسی با همکاری اداره کل امور فرهنگی، تهران، ۱۳۸۴.
- ودیعی، کاظم. مقدمه‌ای بر روستاشناسی ایران، دهخدا، چاپ ۲، تهران، ۱۳۵۲.
- وکیلیان، احمد. فرهنگ مردم، پرنگار، تهران، ۱۳۸۵.