

جستجوی معیارهایی برای تهیه الگوی مسکن روستایی استان کردستان « میدان مطالعه شهرستان‌های دیواندره - بیجار »^۱

صلاح‌الدین ویسی*

تاریخ دریافت مقاله:

۱۳۸۶/۱۱/۶

تاریخ پذیرش مقاله:

۱۳۸۷/۸/۱۰

چکیده:

بازنگری سیاستهای اجرا و ساخت مسکن در زمینه مقاوم سازی و بهینه سازی؛ با توجه به زلزله خیز بودن کشور ایران بخصوص پس از زمین‌لرزه بم از اولویت برنامه های وزارت خانه‌های مرتبط به ساختمان به شمار می‌رود. بر همین اساس بنیاد مسکن انقلاب اسلامی تهیه الگوهای مسکن روستایی را به عنوان یک پروژه کاربردی مورد مذاقه قرار داد. بدین منظور تهیه الگوهای مسکن روستایی استان کردستان، از طریق مطالعات میدانی و استمداد از روش کتابخانه‌ای توسط معاونت پژوهشی دانشگاه کردستان آغاز گردید. در این پژوهش با رویکردی سامان گرایانه سعی شده الگوها هر چه بیشتر منطبق با شرایط زیست بومی، نیازهای معیشتی و خصوصیات محیطی باشند. برای نیل به این هدف مطالعه خصوصیات کالبدی - اجتماعی - جغرافیایی به عنوان سه پایه اساسی طراحی الگوی مسکن مد نظر قرار گرفت.

نتایج مطالعات دستیابی به نوعی از الگوهای برگرفته از مسکن بومی است که با شرایط زندگی امروزی وفق داده شده است. در شهرستانهای دیواندره و بیجار به تأثر از شرایط جلگه ای؛ مسکن بومی منتج از توسعه زمان - مکان سلولهای فضایی است که هر سلول وابسته به عوامل جغرافیایی؛ معیشتی یا نوعی متغیر وابسته به آنهاست. این دو متغیر شکل و تعداد سلولهای مینا را تعیین می‌نمایند. هر سلول فضایی در کنار سلولهای دیگر معنا یافته و متکامل گردیده است. در این نظام زنجیروار سلول مانند که اصطلاحاً «سلولاریزاسیون»^۲ نامیده می‌شود؛ سلولها مانند واحدهای یک پازل معنادار با هم ترکیب می‌شوند تا به یک کلیت از پیش برنامه‌ریزی شده قوام بخشند. لذا بسته به نیاز مالک به هر الگوی معین چند سلول می‌تواند کم یا اضافه گردد به شرطی که به حداقل نیازهای زیستی خدشه‌ای وارد نشود. واضح است که رعایت تمامی موارد مرتبط با مفاهیم سکونت و هویت، شرایط آسایش، توسعه پایدار و شرایط مطلوب سازه‌ای در طراحی الگوها مد نظر است.

مقدمه

برنامه ریزان و طراحان در سیاست‌های مسکن و روش‌های اجرایی آن بازنگری نمایند. بر همین اساس مقاوم‌سازی مسکن روستایی جزو اولویتهای

فعالیت گسلهای جوان فلات ایران و وقوع زلزله‌های مرگبار در سالهای اخیر موجب شد که

* کارشناس ارشد معماری از دانشگاه علم و صنعت؛ عضو هیئت علمی گروه معماری و شهرسازی دانشگاه کردستان.

داده‌های خام و استفاده از نتایج نهایی اطلاعات بدست آمده در طراحی الگوها.

شناخت

استان کردستان بین طول جغرافیایی ۳۴ درجه و ۴۴ دقیقه تا ۳۶ درجه و ۳۰ دقیقه و عرض جغرافیایی ۴۵ درجه و ۳۱ دقیقه تا ۴۸ درجه و ۱۶ دقیقه قرار گرفته است. استان کردستان با مساحت ۲۸۲۰۳ کیلومترمربع از استانهای مهم کشور در زمینه تولیدات کشاورزی و منابع آبی به شمار می‌رود. استان دارای ۹ شهرستان، ۲۳ شهر، ۱۷۴۰ روستای دارای سکنه (جدول شماره ۱) و همچنین دارای ۱/۴۳۸/۰۰۰ نفر جمعیت می‌باشد که تعداد ۵۸۲/۰۰۰ نفر آن جمعیت روستایی است.

مطالعات مسکن روستایی استان کردستان با همت بنیاد مسکن انقلاب اسلامی از سال ۱۳۸۳ توسط «گروه پژوهشی معماری و طراحی محیط» وابسته به جهاد دانشگاهی پردیس هنرهای زیبای دانشگاه تهران آغاز گردید

مطالعات مسکن روستایی استان کردستان با همت بنیاد مسکن انقلاب اسلامی از سال ۱۳۸۳ توسط «گروه پژوهشی معماری و طراحی محیط»

برنامه‌های کلان بنیاد مسکن انقلاب اسلامی قرار گرفت. لذا بنیاد مسکن انقلاب اسلامی استان کردستان با مشاور دانشگاه کردستان و تیم دانشگاهی معماری و شهرسازی به منظور تهیه الگوهای مسکن روستایی استان، وارد مذاکره شد. مشاور کارهای خود را در سه زمینه ذیل شروع نمود.

الف: بررسی میزان دقت و صحت عملکرد مطالعات میدانی جهاد دانشگاهی دانشگاه تهران در زمینه شناخت وضعیت موجود مسکن روستایی استان و بررسی میزان دقت اطلاعات برداشت شده توسط جهاد دانشگاهی از طریق بازدید از نمونه‌ها و بررسی ضوابط و معیارهای تدوین شده در خصوص طراحی مسکن. مطالعه دفترچه مطالعات جهاد دانشگاهی نشان داد که اکثر نمونه‌های برداشت شده جزو بافت با ارزش و قدیم روستاها هستند لذا به منظور قضاوت صحیح در مورد مسکن بومی برداشت چند نمونه دیگر از بافت میانی و جدید روستاها برای اطلاع از وضعیت ساخت و سازهای اخیر روستایی در دستور کار قرار گرفت.

ب: استخراج ضوابط و تدوین و تکمیل معیارهای لازم برای طراحی الگوی مسکن روستایی با عنایت به مطالعات مبنا که توسط جهاد دانشگاهی بخشی از آن تدوین شده بود.

ج: دسته بندی اطلاعات و معیارها و ماتریسی کردن آنها به منظور استخراج نتایج و کاربردی کردن

جدول شماره ۱: جمعیت روستایی استان کردستان

تعداد واحدهای متوسط هر روستا	تعداد خانوار روستایی	جمعیت متوسط هر روستا (نفر)	تعداد روستاها	جمعیت روستایی (نفر)	جمعیت شهری (نفر)	جمعیت کل استان (نفر)
۶۵	۵/۲	۳۳۵	۱۷۴۰	۵۸۲/۰۰۰	۸۵۶/۰۰۰	۱/۴۳۸/۰۰۰

مأخذ: سرشماری نفوس و مسکن ۱۳۸۵

وابسته به جهاد دانشگاهی پردیس هنرهای زیبای دانشگاه تهران آغاز گردید. نتیجه مطالعات مشاور مذکور در ۹ جلد منتشر گردید. جلد نهم به ضوابط طراحی و اجرایی مسکن روستایی اختصاص یافته است. در جلد نهم نمونه‌های پیشنهادی الگوی مسکن مطلوب از سوی مشاور ارائه گردیده است. تعداد الگوهای ارائه شده هفت الگو برای کل استان می‌باشد. از آنجا که شرایط اقلیمی، معیشتی و جغرافیایی استان کردستان متنوع است لذا این تعداد الگو نسبت به تنوع شرایط بسیار اندک می‌باشد و نمی‌تواند پاسخگوی کلیه نیازها باشد به همین دلیل جستجوی راه‌حلهای دیگری که پاسخگوی نیازها باشد ضروری به نظر می‌رسد. در سال ۱۳۸۵ دولت اعطای وامهای شصت میلیون ریالی با سود ۵ درصد به روستاییان را با هدف مقاوم سازی و بهسازی مسکن روستایی تصویب نمود. این امر موجب شتاب گرفتن سیاست‌های اجرایی تهیه الگوی مسکن روستایی گردید لذا مشاور گروه معماری و شهرسازی دانشگاه کردستان در راستای تهیه الگوهای مسکن روستایی استان به درخواست سازمان متولی کار خود را در سال ۱۳۸۵ آغاز نمود.

راهبردهای اجرایی

به منظور کنترل دقیق مطالعات میدانی، تکوین داده‌ها و اشراف بیشتر بر موضوع طراحی الگوی مسکن روستایی؛ کل استان کردستان به چهار بخش تقسیم شد. بخش شمالی استان شامل شهرستانهای بانه و سقز، بخش شرقی شامل شهرستانهای دیواندره و بیجار، بخش غربی شامل شهرستانهای سنندج و مریوان و بخش جنوبی شامل شهرستانهای قروه و کامیاران. تقسیم بندی فوق براساس ویژگیهای هر شهرستان صورت گرفته

است. در تقسیم بندی به مواردی از جمله شرایط محیطی، خرده اقلیم، نیازهای معیشتی، همسانی معماری سنتی و ... توجه شده است. مثلاً بخش شرقی استان دارای آب و هوای سرد معتدل با زمینهای هموار دشت گونه و معماری سنتی تک واحدی (شیوه ویلایی) یک طبقه‌ای با معیشت دامداری - کشاورزی است. خانه‌های روستایی این منطقه در داخل روستای جلگه‌ای محل استقرار خود به صورت دانه‌ای پراکنده شده اند و روستا مساحت زیادی را در بر گرفته است. در حالیکه شهرستانهای غربی استان مانند مریوان دارای آب و هوای سرد با زمینهای کوهستانی و معماری پله‌ای شکل کوهپایه‌ای با فرم ساختمانی مکعب شکل و ساختمانهای چند طبقه و واحدهای چسبیده به هم هستند. معیشت غالب ساکنان این مناطق کشاورزی-باغداری یا پیلهوری می‌باشد. تراکم واحدها در این روستاها بسیار بالا است. در این مقاله بیشتر بر بخشهای شرقی استان تاکید می‌شود.

جهت اطلاع از سلايق مالکین و همچنین استخراج آمار مرتبط با ساختمانهای مسکونی موجود از جمله سطح زیر بنای واحدها، مساحت فضاها به تفکیک کاربری، نسبت عرصه و اعیان، مساحت بازشوها، تعداد طبقات، فضاهاى معیشتی و مساحت آنها، سرانه فضای دام و ... و نیز اطلاع از شیوه‌های اجرایی بومی و شناخت مصالح و جزئیات اجرایی دو نوع پرسشنامه از سوی تیم طراحی تدوین گردید. پرسشنامه نوع اول مختص به مالکین بود و بیشتر حاوی اطلاعات مربوط به حوزه زیستی و معیشتی بوده و هدف از آن تهیه آمار و سرانه‌های وضع موجود و آگاهی از نیازها، نواقص و آروزهای مالکین

فضاها، عملکرد فضاها، واحدهای همسایگی، نیازها و ضرورت‌های معیشتی و حتی الگوهای بهینه اقلیمی یک خانه روستایی کاملاً متفاوت از مسکن شهری است. تفکیک عملکردها و جانمایی فضاها در یک خانه روستایی به همان خشکی ارتباط بین فضاها در خانه شهری نیست. فضاها در خانه روستایی دارای چندین عملکرد هستند. هر اتاق خانه روستایی؛ هم جنبه یک اتاق مستقل را دارد و هم خود یک اتاق نشیمن است (گونه شناسی مسکن استان کردستان جلد ۹ ص ۱۲). در طراحی مسکن روستایی باید به تفاوت‌های محتوایی مسکن روستایی با دیگر انواع مسکن توجه ویژه‌ای معطوف کرد.

طراحی مسکن روستایی دارای ویژگی‌های خاص خود است. مفاهیمی نظیر ابعاد و اندازه فضاها، تنوع فضاها، عملکرد فضاها، واحدهای همسایگی، نیازها و ضرورت‌های معیشتی و حتی الگوهای بهینه اقلیمی یک خانه روستایی کاملاً متفاوت از مسکن شهری است

طراح در نگاه خود به مسکن روستایی باید به ضرورت حفظ سادگی و سهولت روابط فضایی و دسترسی‌های داخلی خانه و جزء فضاها با یکدیگر پایبند بوده و به مختصات محیط زیبای روستا، فرم و هندسه ساده و خالص و حجم بوم‌گرا و ارگانیک مسکن روستایی دقت نماید. مهمترین عامل در طراحی مسکن روستایی «کارآمدی» است. ارتباط

بود و توسط خود آنان نیز تکمیل گردید. پرسشنامه نوع دوم حاوی سوالاتی در خصوص شیوه‌های اجرایی، مصالح و روش‌های ساختمان سازی بومی بود. این پرسشنامه توسط معماران تجربی بومی و اشخاص خبره محلی که دست اندر کار احداث ساختمان بودند تکمیل گردید.

مفهوم طراحی مسکن روستایی

معماری مسکن روستایی ایران به لحاظ ماهیت کارکردی و پاسخگویی به نیازهای انسانی، فعالیت‌های مردمی، عناصر تولیدی و محیط زیست، مجموعه‌ای همگن و متشکل با هویت کالبدی خاص را تشکیل می‌دهد که تجلی‌کننده ارتباطات، کارکردها و نقش چند عملکردی فضاهاست. این هویت از نفس سکونت و شیوه زیست در روستا نشات می‌گیرد (آدریانو آلیاگونولو، معماری بومی، ص ۸۱). مسکن عمده‌ترین عنصر تشکیل دهنده بافت روستاها است. سازمان فضایی و نحوه استقرار و ساخت آن بیانگر کیفیت استفاده از محیط و تاثیر اقتصاد، سنتها و هنجارهای حاکم بر جامعه روستایی است. با توجه به کاستی‌های موجود در واحدهای مسکونی روستایی شاخصهای برخورداری از تسهیلات بهداشتی، دوام و ماندگاری سازه‌ای، دوام مصالح، قیمت مسکن به درآمد خانوار، توسعه پایدار و سنددار کردن زمینهای روستایی به عنوان شاخصهای مستقیم و مرتبط باید مد نظر قرار گیرند (سرتیپی پور محسن، مجله هنرهای زیبا، ص ۴۳).

طراحی مسکن روستایی دارای ویژگی‌های خاص خود است. مفاهیمی نظیر ابعاد و اندازه فضاها، تنوع

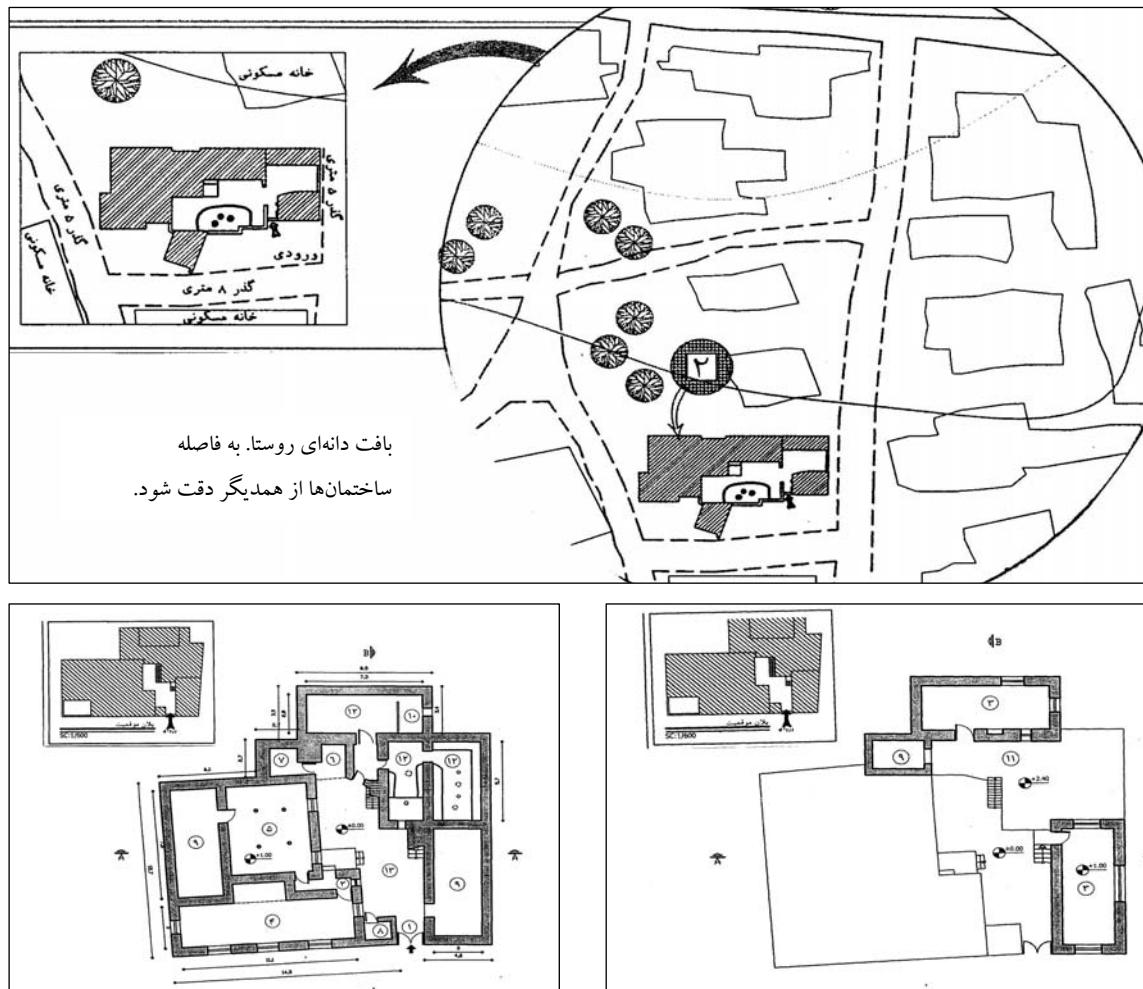
سهل و روان و امکان حداکثر بهره‌وری از فضاها در اولویت قرار دارد.

ویژگی‌های بافت دانه‌ای

منظور از بافت دانه‌ای، مجموعه ساختمانهایی است که به صورت تک واحدی مجزا از سایر ساختمانهای مسکونی دیگر شکل گرفته و حالت ویلایی دارند. این عبارت در مقابل بافتهای متراکم و بهم چسبیده قابل تعریف و تمایز است. بافت دانه‌ای (نقشه شماره ۱) از

لحاظ معیشت کشاورزی- دامداری و نورگیری دارای مزایای فراوانی است. در حقیقت این نوع بافت تحت تاثیر کارکردهای معیشتی شکل گرفته و در طول زمان تکوین یافته است. اغلب روستاهای شهرستانهای دیواندره و بیجار در زمینهای مسطح و هموار قرار گرفته و دارای بافت دانه‌ای هستند (ویسی، صلاح الدین؛ ۱۳۸۷، ص ۷۲). تعداد کمی از روستاها نیز ماهیت دشتی- کوهپایه‌ای دارند. بافت روستاهای شهرستانهای شرقی استان کردستان به

نقشه شماره ۱: نمونه بافت دانه‌ای و پلان طبقات یک ساختمان مسکونی از نوع گونه دشتی در منطقه دیواندره.



ماخذ: مطالعات جهاد دانشگاهی تهران، ۱۳۸۴

بافت دانه‌ای معمولاً در روستاهایی قابل شهود است که از شیب ملایمی برخوردار باشند. در این راستا هر جا که زمین قابل تصرف بوده، روستاهای غیر متراکم با حداکثر وسعت به وجود آمده‌اند

حداکثر وسعت به وجود آمده‌اند. متوسط مساحت واحدهای مسکونی این روستاها حدود ۲۰۰-۳۰۰ مترمربع می‌باشد که در آن تراکم فضایی-عملکردی پلان در طبقه همکف است. تقریباً غیر از فضای دیواخان (اتاق پذیرایی و مهمان) سایر فضاها در طبقه همکف مستقر می‌شوند (نقشه شماره ۱). خانه روستایی در این منطقه دارای ورودیهای متعدد از جمله ورودی انسان، ورودی دام و ورودی خدمات و انبارها می‌باشد. مسکن بومی به نحوی ساخته شده است که دسترسی وسیله نقلیه کشاورزی را به موقعیت فضاها خدماتی مسکن امکان پذیر می‌سازد زیرا نگهداری علوفه و خوراک دام برای مصرف در فصل پاییز و زمستان برای روستاییانی که دارای معیشت حرفه‌ای دامداری هستند حیاتی می‌باشد.

اصول کلی معماری بومی واحدهای مسکونی مرتبط با مرفولوژی زمین

۱. تنوع و مساحت فضاها در گونه های دشتی نسبت به گونه های کوهستانی خیلی بیشتر است.
۲. در گونه دشتی تراکم فضاها در پلان متعلق به طبقه همکف می باشد اما در معماری پلکانی هر طبقه دارای حد متوسطی از فضاهاست.
۳. معماری گونه دشتی عمدتاً از فرم و شکل هندسی U و L شکل چهار یا سه طرف باز برخوردار

صورت مسکن تک واحدی ویلایی بوده و معمولاً حدود ۵۰-۱۰۰ واحد ساختمانی در منطقه گسترده‌ای از محدوده روستا پراکنده شده‌اند (جدول شماره ۱). هر واحد مسکونی در فضای باز همجوار خود فعالیت‌های مرتبط با معیشت را دربر دارد. از آنجا که در هر خانه مسکونی به طور تقریبی ۴۰ راس دام سبک و حدود ۶ راس دام سنگین توسط روستاییان نگهداری می شود لذا معیشت کشاورزی- دامداری در شکل دهی مسکن روستایی این منطقه نقش مهمی به عهده دارد (سرشماری نفوس و مسکن عمومی سال ۱۳۸۵). فضای باز همجوار واحدهای مسکونی اغلب محل تجمع علوفه (تایه در زبان کردی)، محل خرمن (تصویر شماره ۱)، محل نگهداری ادوات کشاورزی از قبیل گاواهن، شش خیش، تریلی، خرمنکوب و...؛ محل انباشت برف در زمستانها، محل نگهداری طیور، محل انباشت فضولات دامی (پاکوت در زبان محلی) و محل حرکت ماشین آلات کشاورزی برای انتقال محصولات کشاورزی و انبار کردن آنها و ... است. لازم است تریلی و تراکتور تا حد امکان به انبارهای علوفه و انبارهای گندم و جو نزدیک شوند تا از طریق باراندازها (دریچه هایی در نمای انبارها به فاصله ۸۰ سانتی‌متر از کف زمین و به ابعاد ۱/۳۰ × ۱/۵۰ متر) محصولات کشاورزی خیلی آسان وارد انبارها شوند. در روستاهای منطقه هر واحد حدود ۵۰-۱۰۰ متر از دیگری فاصله دارد. در مرکز بافت روستا ممکن است برخی واحدها از یک یا دو طرف به پلاک همسایه محدود شده باشند اما این موضوع به عمومیت بحث خدشه‌ای وارد نمی‌نماید.

بافت دانه‌ای معمولاً در روستاهایی قابل شهود است که از شیب ملایمی برخوردار باشند. در این راستا هر جا که زمین قابل تصرف بوده، روستاهای غیر متراکم با

۵. تفکیک دسترسی فضاهای سکونتی انسان از دام و سایر فضاهای مرتبط با معیشت در گونه دشتی از طریق حیاط و کوتان و در گونه کوهستانی از طریق اختلاف سطح در طبقات تأمین شده است.



تصویر شماره ۱: عنصر فضایی کوتان با ورودی مستقل

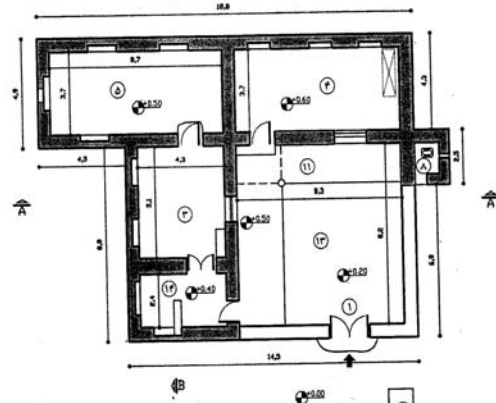
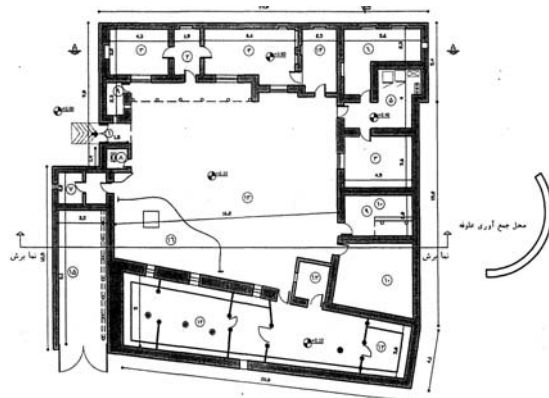


تصویر شماره ۲: پچه واحد اجتماع عموم دام روستا گونه‌های دشتی (روستای قوچاق، دیواندره)

۶. استفاده بهینه از شیب زمین و چشم‌انداز سرسبز روستا از طریق ایوانهای برون‌گرا. تقریباً در اغلب واحدهای مسکونی قسمت دیواخان برون‌گرا بوده و با ایوان در ارتباط است. معمولاً دیواخان در طبقه اول قرار می‌گیرد.

۷. ترکیب معماری با خصوصیات اقلیمی و توپوگرافی منطقه به صورتی که نوعی معماری ارگانیک در کل روستاها قابل مشاهده است.

است بطوریکه اغلب بازشوها به داخل حیاط باز می‌شوند (نقشه شماره ۲). به همین دلیل در این مناطق گونه‌ای خاص از معماری درون‌گرا وجود دارد، اما در معماری کوهستانی شکل پلاکها مستطیل یک طرف باز و سه طرف پلاک یا عوارض ناهموار طبیعی است.



نقشه شماره ۲: نمونه پلانهای U و L شکل در گونه دشتی؛
ماخذ: مطالعات جهاد دانشگاهی تهران

۴. گونه‌های دشتی اغلب درون‌گرا هستند بطوریکه بیشترین مساحت بازشوها منطبق با فرم U شکل یا L شکل به داخل حیاط است (تصاویر شماره ۱ و ۲) در حالیکه گونه کوهستانی کاملاً برون‌گرا می باشد.



تصویر شماره ۴: فضای باز مجاور واحدها (روستای قوچاق)



تصویر شماره ۳: سلول سبز در واحد همسایگی (روستای قوچاق)



تصویر شماره ۶: ایوان سه طرف باز و بازشوهای روبه حیاط، الگوی درونگرایی دشتی (روستای احمدآباد دیواندره)



تصویر شماره ۵: استقرار دیواخان (مهمانخانه) در طبقه اول (روستای قوچاق)

حالی که در گونه کوهستانی اغلب سنگ رسوبی خشکه چین و چوب می باشد (تصویر شماره ۷).

معیشت

مطالعات و آنالیز داده های استخراج شده از فرم های نظرسنجی شماره یک و همچنین سایر

۸. توجه به سلول سبز در کنار واحدها به صورت باغچه و ترکیب معماری با فضای سبز به منظور حفظ هویت روستا (تصویر شماره ۳).

۹. مصالح ساختمانی در معماری دشتی اغلب خشت خام و چوب و نوعی سنگ گچ بومی است در



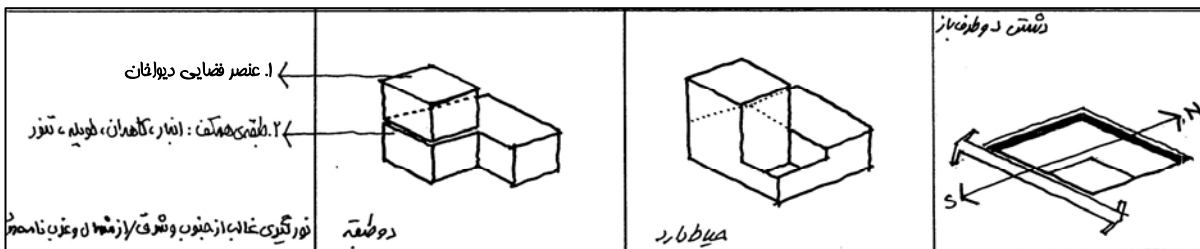
تصویر شماره ۷: دیوار کاه گل و دیوار سنگی از جنس سنگ گچ محلی (روستای کانی کبود)



مطالعات نظری نشان می‌دهد که شغل ساکنین یکی از عوامل مهم و تاثیرگذار در چگونگی چیدمان فضایی واحدهای مسکونی روستایی می‌باشد (گونه شناسی مسکن روستایی، جهاد دانشگاهی دانشگاه تهران جلد ۳ صص ۲۴-۱۵). واضح است که تیپولوژی مسکن کشاورز با تیپولوژی مسکن باغدار یا پيله ور بسیار متفاوت می‌باشد. این ویژگی‌ها را می‌توان در تفاوت فضاهای مسکونی؛ در تفاوت مساحت آنها و همچنین در تفاوت حوزه بندی فضاها و سلسله مراتب دسترسی به آنها مشاهده نمود. براین اساس می‌توان گونه‌ها و شکل‌های متمایز معماری را دسته بندی نمود. معیشت کشاورزی- دامداری که آمیخته ای از هر دو شغل است در حقیقت نوعی معیشت مختلط یا هبریدی^۳ است این شغل به‌عنوان معیشت غالب شهرستانهای

دیواندره و بیجار دارای ویژگیهای خاص اجتماعی- فرهنگی است که موجب بوجود آمدن شیوه متمایزی از مسکن و روش زیست شده است. معیشت مذکور نیاز به واحدهای مسکونی با بافت دانه‌ای و مساحت گسترده (متوسط ۲۰۰ مترمربع) دارد بطوریکه بتواند فضاهای عملکردی زیر را پوشش دهد:

- ۱- فضاهای زندگی انسان (مالک، مهمان و کارگران با توجه به تعداد زیاد آنها)؛
- ۲- فضای زیست دام؛
- ۳- انبارهای نگهداری محصولات کشاورزی و علوفه های مورد نیاز دام؛
- ۴- فضاهای نگهداری تجهیزات کشاورزی اعم از فضای باز یا بسته.



دیاگرام شماره ۱: الگوی دو طرف باز با قرارگیری عنصر فضایی شاخص دیوارخان در تراز بالاتر از سایر فضاها (روستای شاه ولی دیواندره)

تنوع معیشتی و شغلی در استان کردستان موجب ظهور گونه خاصی از مسکن موقت فصلی به نام «هه وار» نیز شده است. این شیوه زیست بیشتر با معیشت دامداری و باغداری مناطق غربی استان مرتبط است

اشاره کرد که متأثر از نفوذ اقتصادی-اجتماعی جاذبه‌های شهری هستند. در این زمینه تعدادی از روستاها نقش خوابگاهی را دارا هستند و عملاً الگوی مسکن شهری در ساخت و سازهای جدید آنها نمود کالبدی پیدا کرده است. علاوه براین، متأثر از روابط نزدیک شهر و روستا، شکل گیری مشاغل خدماتی و گرایش بخشی از جمعیت روستایی به این مشاغل و فصلی شدن کار کشاورزی تغییرات عینی و ذهنی را در نوع نگرش به مسکن روستایی میان ساکنین روستاها ایجاد کرده است. در روستاهای استان کردستان فضاهایی در میان بافت روستا به

تنوع معیشتی و شغلی در استان کردستان موجب ظهور گونه خاصی از مسکن موقت فصلی به نام «هه وار» نیز شده است. این شیوه زیست بیشتر با معیشت دامداری و باغداری مناطق غربی استان مرتبط است. این نوع مهاجرت فصلی معمولاً در فصل گرم تابستان اتفاق می‌افتد و موجب تخلیه موقت روستاها و اسکان در کوهپایه‌ها و باغات دامنه کوهها می‌شود.

مطالعات نظری نشان می‌دهد که شغل ساکنین یکی از عوامل مهم و تاثیرگذار در چگونگی چیدمان فضایی واحدهای مسکونی روستایی می‌باشد

از آنجا که سکونت در هه وار کوتاه مدت می‌باشد و مسکن اصلی خانوار به شمار نمی‌آید لذا نمی‌تواند به عنوان معیار تعیین کننده الگوی مسکن روستایی محسوب گردد.

در چارچوب بحث معیشت لازم است به الگوی تعدادی از مساکن روستاهای واقع در حوزه نفوذ شهرها

جدول شماره ۲: نسبت زیربنای بخش دامی خانه‌های روستایی استان کردستان به کل مساحت زمین خانه در گونه‌های برداشت شده (سال ۸۵-۱۳۸۴)

گونه مسکونی	تعداد گونه مسکونی (واحد)	میانگین مساحت زمین گونه‌های موجود (متر مربع)	میانگین زیربنای بخش دامی گونه‌های موجود (مترمربع)	نسبت سطح بخش دامی به کل عرصه (درصد)
کشاورز	۶۱	۲۷۰	۸۶/۵	۳۲٪
دامدار - دامپرور	۱۲	۱۹۳/۵	۱۰/۶	۵۴/۸٪
کشاورز - دامدار	۸	۳۱۸/۲۵	۸۷/۹	۲۷/۶٪
کشاورز - باغدار	۱	۱۴۲	۴/۶	۳۲/۴٪
باغدار - دامدار	۵	۹۷/۶	۵۳/۲	۵۴/۵٪
سایر معیشتها	۳۱	۲۰۸/۴	۵/۶	۲۶/۹٪
میانگین یا جمع کل	۱۱۸	۲۴۱	۷۹	۳۳٪

ماخذ: مطالعات جهاد دانشگاهی دانشگاه تهران جلد ۹ ص ۵۰.

جدول شماره ۳: سرانه‌های پیشنهادی نظام دامپروری کشور برای واحدهای دامداری صنعتی

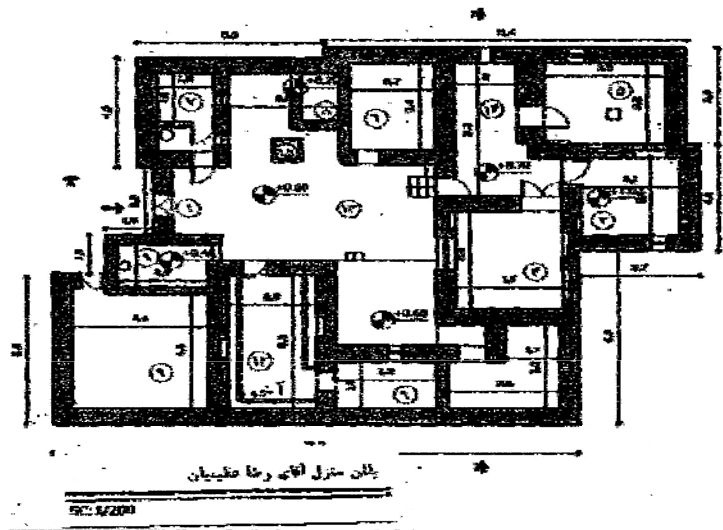
نوع دام	فضاها	سرانه سقف (مترمربع)	سرانه غیر مسقف (مترمربع)	جمع سرانه‌ها (مترمربع)
گاو شیرده و خشک دورگه و اصیل	جایگاه گاو	۵	۱۰	۱۵
	تلیسه پای کل تا زایش	۱/۳	۲/۵	۳/۸
	گوساله نر و ماده تا ۱۲ ماهگی	۰/۵	۱	۱/۵
	گوساله دانی (نوزاد)	۰/۲	۰/۴	۰/۶
	انبار علوفه و کنسانتره	۳/۲۵	-	۰/۲۵
گوساله پرواری دورگه و بومی	جایگاه	۲	۴	۶
	انبار علوفه و کنسانتره	۱/۲۵	۰/۲۵	۱/۲۵
بز و میش (دام سبک)	جایگاه	۰/۸	۱/۶	۲/۴
	انبار علوفه و کنسانتره	۰/۱۳	۰/۸۳	۰/۵۱

ماخذ: نظام دامپروری کشور، ۱۳۸۵، صص ۴۰ و ۴۳ و ۴۵

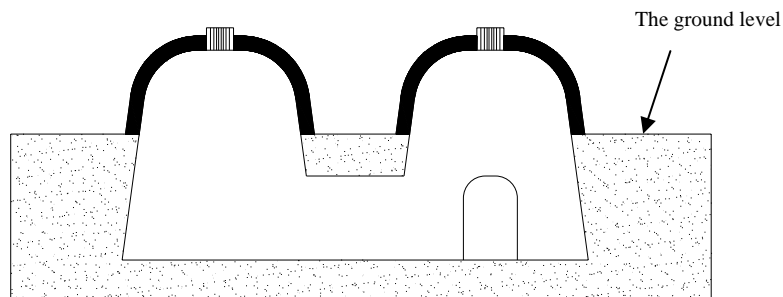
اصول کلی معماری بومی واحدهای مسکونی مرتبط با معیشت

۱. بافت دانه‌ای و متمایز واحدهای مسکونی با عرصه و اعیان مشخص.
۲. ترکیب منطقی-عملکردی فضاهای انسان-دام-خدمات (نقشه شماره ۳).
۳. مساحت زیاد زیر بنا با تمرکز تراکم فضاها در طبقه همکف.
۴. عدم تفکیک کامل حوزه‌های عملکردی به لحاظ مسائل امنیتی و ضرورت سرکشی مداوم و کنترل حوزه زیست دامها توسط دامداران و کشاورزان.
۵. ضرورت وجود فضایی حیاط مانند برای نگهداری دامها در فصول گرم سال به نام (کوتان).
۶. استقرار انبارها در تراز پایین‌تر از حیاط.
۷. تغییر و تنظیم مساحت مربوط به قسمت معیشت

تبعیت از نیازهای دامداری بوجود آمده است. مهمترین فضاهای این حوزه عبارتند از «پچه» و «مولگه». پچه محل تجمع و استقرار موقت دامها در صبحگاهان بوده و فضایی در مرکز بافت روستا است که گنجایش حدود ۱۰۰۰۰ راس دام را دارا می‌باشد. پچه محلی است که صبحها روستاییان پس از شیر دوشی دامها آنها را به پچه (تصویر شماره ۲) می‌آورند. پس از اینکه همه دامها در پچه جمع شدند چوپان آنها را به سمت چراگاهها هدایت می‌نماید. دسترسی پچه به آب آشامیدنی مورد نیاز دام ضروری است. مولگه در خارج بافت روستا قرار دارد و محل استراحت دامها در ظهر است. زمین مولگه جزو زمینهای شش دانگی روستاییان محسوب شده و هیچکس حق تصرف آنها ندارد. مولگه اغلب در کنار رودخانه‌ها یا چشمه‌های پرآب قرار دارد و از سوی دیگر به چراگاهها منتهی می‌گردد.



نقشه شماره ۳: مساحت زیاد زیربنا و پیچیدگی پلان در الگوهای دشتی



تصویر شماره ۸: عنصر فضایی-عملکردی زاغه در گونه دشتی (روستاهای قلعه کهنه و احمدآباد دیواندره)

خانوار، بطوریکه همراه با تغییر نوع معیشت زیربنای ساختمان و سطح اشغال نیز تغییر یابد.

۸. وجود گرایشهای جدید در چیدمان فضایی مسکن روستایی با توجه به توسعه شغلای خدماتی و گسترش روابط شهر و روستا.

۹. وجود عنصر فضایی-عملکردی تحت عنوان «زاغه» در ترازوی پایین تر از همکف جهت نگهداری دامها و علوفه بویژه در روستاهای منطقه اوباتو از جمله روستاهای قوچاق، باشقلاق، کانی شیرین، تگرباری و ...

بحث و نتیجه گیری

طراحی الگوی مسکن روستایی نیازمند رعایت اصول و معیارهایی غیر از یک فضای مسکونی صرف است. تلاش در راستای حفظ ارزشهای محیط روستایی و احیای سنتها و فضاهای در ارتباط با فعالیت روستاییان در میزان موفقیت الگوی مسکن روستایی بسیار موثر است. هر واحد فضایی به صورت یک سلول مستقل در کنار سایر فضاها شکل می گیرد. به طور کلی مهمترین تاثیرات معیشت بر قوام یافتن الگوی مسکن عبارتند از:

۱- نظام معیشت موجب شکل گیری تعدد و تنوع خاصی از فضاها می شود که نتیجه آن توسعه سطح زیربنای مسکن است. در مسکن روستایی شهرستانهای دیواندره و بیجار مساحت فضاهای معیشتی برابر یا بیشتر از فضاهای زیستی است. مهمترین سلولها یا واحدهای فضایی از معیشت کشاورزی دامداری تاثیر پذیرفته اند از جمله: کوتان، انبارهای علوفه، آغلای متعدد دام، تایه (دپوی گیاه در محیط باز معمولاً بالای پشت بام)، زنبوردانی، مرغدانی. نظام استقرار، ترکیب بندی و ارتباطات این فضاها پیکره واحد مسکونی روستایی را شکل می دهند.

معیشت موجب بروز رفتارهای متفاوتی در زندگی روزمره روستاییان شده است. از آنجا که تفکیک بخشهای زیستی و معیشتی به دلایل متعدد امکانپذیر نیست لذا پاسخ به رفتارهای در ارتباط با معیشت موجب شکل گیری نوعی از فضاهای مخصوص می شود

۲- معیشت موجب بروز رفتارهای متفاوتی در زندگی روزمره روستاییان شده است. از آنجا که تفکیک بخشهای زیستی و معیشتی به دلایل متعدد امکانپذیر نیست لذا پاسخ به رفتارهای در ارتباط با معیشت موجب شکل گیری نوعی از فضاهای مخصوص می شود. مثلاً نیاز به نگهداری دامها در فصول گرم در کوتان و شیردوشی صبح و عصر دامها در این فضا موجب می شود که کوتان جزء موثری از یک ساختمان روستایی در کنار حیاط باشد. آنقدر که زندگی انسان از حیاط تاثیر می گیرد زندگی دام از کوتان تاثیر می پذیرد.

۳- طراحی فضاهای معیشتی باید طبق ضوابط و معیارهای نظام دامپروری کشور بوده و تمام موارد مربوط به بهداشت فضاها، عملکردها و فیلترهای ارتباطی بین فضای زیستی و دام در نظر گرفته شوند. منفک کردن بخش معیشتی و زیستی به علت نیاز به سرکشی های روزانه و نیاز به کنترل مداوم دام پیشنهاد نمی گردد.

۴- در روستاهای دشتی تا حد امکان واحدها از همدیگر فاصله داشته باشند.

۵- در طرحهای هادی روستایی به مسائل مرتبط با معیشت و پیش بینی «پچه» دقت کافی شود.

منابع

- ۱- آدریانو آلیاگونولو و سایرین، معماری بومی، مؤسسه علمی و فرهنگی فضا، چاپ دوم، تهران، ۱۳۸۴.
- ۲- تقوی نعمت ا...، جمعیت و تنظیم خانواده، نشر دانیال، چاپ یازدهم، تبریز، ۱۳۸۲.
- ۳- تنکابنی‌ور سیدمهدی، اصول مقاوم سازی ساختمانها، انتشارات آزاده، چاپ اول، تهران، ۱۳۸۴.
- ۴- بهروز جانی‌پور و همکاران، گونه شناسی مسکن روستایی استان کردستان، گروه پژوهشی معماری و طراحی محیط جهاد دانشگاهی پردیس هنرهای زیبا، جلد ۹، کارفرما بنیاد مسکن انقلاب اسلامی، دانشگاه تهران، تهران، ۱۳۸۵.
- ۵- علیزاده هوشمند و همکاران، طرح پژوهشی- کاربردی تهیه الگوی مسکن روستایی استان کردستان، مطالعات و نقشه‌های اجرایی، کارفرما بنیاد مسکن انقلاب اسلامی استان کردستان، سنندج، ۱۳۸۶.
- ۶- سرتیپی‌پور محسن، شاخصهای معماری مسکن روستایی در ایران، نشریه علمی پژوهشی «هنرهای زیبا»، شماره ۲۲ تابستان، پردیس هنرهای زیبا، دانشگاه تهران، تهران، ۱۳۸۴.
- ۷- ویسی صلاح‌الدین، شناخت و تحلیل واحدهای فضایی روستاهای منطقه اوباتو، میدان مطالعه شهرستان دیواندره، اولین کنفرانس بین المللی سکونتگاههای زاگرس، سنندج، ایران، ۱۳۸۷.

8- Hiran D.Dias and B.W.E. Wickramanayake, 1983, Mnual for Training in Rural Development Planning, publisher: Human Settlements Division Asian Institute of Technology, Bangkok, Thailand.

9- Local Level Planning and Rural Development: Alternative Strategies, 1980, Bangkok: United Nation, Asian Pacific Development Institute.

- ۶- از نظر اقلیمی نظام استقرار فضاها باید به صورتی باشد که انبارها، کاهدان، گیاهدان و سایر فضاهای خدماتی در مرز بیرونی ساختمان قرار گیرند. در لایه بعدی فضاهای دام، طیور و زنبوردانی قرار گیرد و در لایه داخل فضاهای زیستی توسط بخشهای فوق تا حد امکان محاط شوند به صورتی که بخش خدمات مانند یک فضای فیلتر حرارتی عمل کنند.
- ۷- کدهای ارتفاعی فضای زیستی بالاتر از سایر فضاها طراحی شود.

پی‌نوشت

- ۱- این مقاله بخشی از پژوهش تیمی گروه‌های معماری و شهرسازی دانشگاه کردستان است که به درخواست بنیاد مسکن استان کردستان در سال ۱۳۸۵ آغاز گردید و در بهمن سال ۱۳۸۶ به اتمام رسید. سرپرست تیم آقای دکتر علیزاده و سایر همکاران عبارتند از مهندس مولانایی، مهندس بهرامی، مهندس لاهوریور و مهندس بنفشی. پژوهش از نوع کاربردی - بنیادی است. مسئولیت طراحی الگوی مسکن شهرستانهای دیواندره و بیجار با نگارنده مقاله بوده است.
- ۲- سلولاریزاسیون به معنای ایجاد یک مجموعه سلولی است و در اصطلاح معماری به بافتها و فضاهایی اطلاق می‌شود که مانند اجزای یک پازل کنار هم‌دیگر چیده شده‌اند. در این شیوه تکامل فضاها؛ واحدهای فضایی در طول زمان برحسب نیازهای جدید مالک توسعه یافته اند و اغلب دارای فرم کلاسیک (هندسه اقلیدسی) نیستند و به آسانی در مربع یا مستطیل محاط نمی‌شوند. ارگانیک بودن فضا-بافت شاخصه اصلی این شیوه است. اغلب بافتهای سنتی معماری ایران با کوچه‌های پر پیچ و خم و بافتهای نامنظم از چنین نظامی تبعیت می‌نمایند.
- ۳- Hybrid , Hybridity به معنای دو رگه، مختلط، پیوندی و چند نژادی است. منظور از هیبرید در این مقاله نوعی از معیشت‌های ترکیبی است. به عنوان مثال می‌توان به کشاورزی- دامداری، کشاورزی - باغداری یا باغداری- دامداری اشاره نمود.