



## اهداف، ارکان و الزامات برنامه‌ریزی گردشگری روستایی با تأکید بر بوم-گردشگری (نمونه مطالعاتی: روستای شیاده، شهرستان بابل)

ماجده پورروحانی\*، محمد رضا پورجعفر\*\*، علی یدقار\*\*\*

1393/04/24

تاریخ دریافت مقاله:

1394/11/25

تاریخ پذیرش مقاله:

### چکیده

روستاها سکونتگاه‌های ویژه‌ای هستند که از نظم اقتصادی، اجتماعی، فرهنگی و کالبدی خاصی پیروی می‌کنند اما امروزه بسیاری از آنها دستخوش مسائلی چون تخریب بافت‌های کهن و با ارزش، کاهش کیفیت زندگی، مخدوش شدن هویت فرهنگی ساکنین و تشدید تخلیه بافت‌های روستایی شده‌اند. همچنین روستاها با وجود داشتن منابع طبیعی پایه کشاورزی با مسائلی چون فقر، بیکاری، پایین بودن نرخ بهره‌وری در بخش کشاورزی و تولیدات روستایی و تخریب منابع طبیعی روبرو هستند که این مسائل توسعه روستا و ایجاد اشتغال پایدار را تا حدی ناممکن ساخته و لزوم توجه به گزینه‌های اقتصادی دیگر مانند گردشگری را مطرح می‌سازد.

روستای شیاده در جنوب شهرستان بابل به دلیل دوری از نقاط شهری و متراکم، توسعه کمتری یافته، رونق اقتصادی پایینی دارد و دچار فرسودگی نسبی کالبدی و اجتماعی می‌باشد. این درحالی است که این روستا در محیطی کاملاً طبیعی و بکر و در میان جنگل‌های انبوه واقع شده است و ساخت سدی خاکی در کنار آن باعث ایجاد یک دریاچه و مناظر بسیار زیبا در این منطقه شده است. همچنین این روستا دارای چندین بنای ارزشمند از جمله 4 سقاتالار می‌باشد و این جاذبه‌ها می‌توانند امکان ایجاد توسعه همه جانبه پایدار را از طریق برنامه‌ریزی بوم-گردشگری در این روستا فراهم آورند.

این پژوهش ابتدا به شناخت ماهیت روستا و توسعه روستایی پایدار از یک سو و شناخت مقوله گردشگری، گردشگری روستایی و گردشگری پایدار از سوی دیگر می‌پردازد و نیازها و الزامات آن‌را بر مبنای ابعاد و الگوهای مترتب بر آن مورد بررسی قرار می‌دهد. شیوه‌های مورد استفاده در این تحقیق به صورت تحلیل محتوا در بخش اول و مطالعه موردی در بخش دوم می‌باشد که خود شامل توصیف خصوصیات روستای شیاده، تحلیل SWOT از آن و ارائه پیشنهادها بر مبنای هدف مطالعه که برنامه‌ریزی بوم-گردشگری است. به این ترتیب براساس ارکان و اجزای برنامه گردشگری روستایی و نوع برنامه مورد نیاز بر حسب الگوهای گردشگری امکان‌پذیر در محدوده، در انتها «مجموعه ضوابط حفاظت، ارتقا و نظارت بر توسعه دهکده بوم-گردشگری شیاده»، و «طرح منطقه بوم-گردشگری شیاده» به صورت سازماندهی محورها، نقاط و پهنه‌ها با توجه خاص بر جاذبه‌ها و ارتباط آن‌ها با فضاهای اقامتی ارائه می‌شود.

**واژگان کلیدی:** توسعه روستایی، گردشگری روستایی، گردشگری پایدار، روستای بوم-گردشگری، روستای شیاده.

\* کارشناسی ارشد طراحی شهری، دانشگاه تربیت مدرس. m\_pourohani@yahoo.com

\*\* استاد گروه شهرسازی، دانشکده هنر و معماری دانشگاه تربیت مدرس.

\*\*\* استاد مدعو گروه شهرسازی، دانشگاه آزاد اسلامی واحد تهران مرکز.

مقدمه

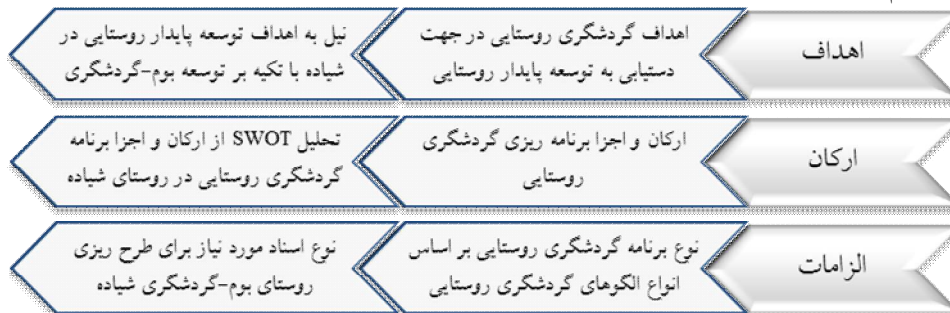
در این مطالعه با هدف دریافت اهمیت مقوله «گردشگری روستایی» و پتانسیل آن جهت ارتقا و توسعه سکونتگاه‌ها و جوامع روستایی و با نظر به اینکه روستا یک واحد جغرافیایی است که عوامل پیچیده انسانی و طبیعی در شکل‌گیری آن دخالت داشته است، ابتدا به شناخت روستا و توسعه روستایی و مفهوم نوین توسعه پایدار روستایی پرداخته می‌شود.

روستاها با وجود داشتن منابع طبیعی پایه کشاورزی، با مسائل فراوانی مثل فقر، بیکاری، پایین بودن نرخ بهره‌وری در بخش کشاورزی و تولیدات روستایی از یک سو و تخریب منابع طبیعی از سوی دیگر روبرو هستند. این مسئله توسعه روستاها و ایجاد اشتغال پایدار در آن‌ها را تا حدی ناممکن ساخته است و لزوم توجه به راه حل‌ها و گزیدارهای دیگر اقتصادی مثل گردشگری را برای کمک به توسعه روستاها با هزینه کم مطرح می‌سازد. (معاونت صنایع و توسعه روستایی، 1383) به این ترتیب این مطالعه در ادامه به بررسی مقوله گردشگری، گردشگری روستایی و پایداری در برنامه‌ریزی گردشگری خواهد پرداخت.

گردشگری روستایی ابعاد و الگوهایی دارد که الزامات برنامه‌ریزی برای توسعه گردشگری روستایی بایستی با توجه به آن‌ها تدوین شوند. یکی از این الگوها اکوتوریسم است که یکی از مهم‌ترین فعالیت‌های اقتصادی در نقاط

مختلف جهان است و فرصت بسیار مناسبی در اختیار بازدیدکنندگان قرار می‌دهد تا نسبت به اهمیت و چگونگی محافظت از فرهنگ‌های محلی و طبیعت آگاه شوند.

روستای شیاده در جنوب شهرستان بابل و در دامنه‌های شمالی رشته کوه‌های البرز واقع شده و ساخت یک سد خاکی در کنار آن، دریاچه‌ای را به وجود آورده که در کنار کوهستان البرز و جنگل‌های شیاده، منظر طبیعی روستا را می‌سازند. همچنین روستا دارای چندین بنای ارزشمند مذهبی از جمله 4 سقاتالار است که یکی از آن‌ها از پرکارترین و زیباترین سقاتالارهای شناخته شده در استان مازندران است. این روستا به علت قرارگیری در نواحی دورافتاده شهرستان بابل و کوچکی و رونق اقتصادی پایین، دچار فرسودگی کالبدی و مهاجر فرستی به شهرها و فرسودگی اجتماعی است و به نظر می‌رسد جاذبه‌های ویژه روستا بتواند زمینه توسعه گردشگری را فراهم آورده و سبب ایجاد اشتغال و درآمد و حفاظت از محیط طبیعی و تاریخی و ارزش‌های فرهنگ بومی گردد. به این منظور براساس ضرورت‌ها و الزامات برنامه توسعه گردشگری روستایی حاصل از مطالعات نظری و تجربیات عملی و شناخت دقیق روستای شیاده و ویژگی‌های آن، پیشنهادهایی جهت توسعه «روستای بوم-گردشگری شیاده» ارائه می‌شود. مراحل انجام این پژوهش و چگونگی ارتباط بخش‌های مختلف آن در تصویر شماره 1 نشان داده شده‌اند.



ت 1. مراحل انجام تحقیق.

## پرسش‌های تحقیق

- هدف توسعه گردشگری روستایی به‌طور عام و بوم-گردشگری به‌طور خاص چیست؟
- برنامه‌ریزی روستای بوم-گردشگری چه ارکان و الزاماتی دارد؟
- روستای شیاده چه پتانسیل‌ها و مسائلی دارد و با چه طرح و برنامه‌ای می‌تواند در مسیر توسعه بوم-گردشگری قرار گرفته و به توسعه پایدار دست یابد؟

## روستا، توسعه و توسعه پایدار روستایی

مطابق ماده دو قانون تعاریف و ضوابط تقسیمات کشوری (1363) «روستا واحد مبدا تقسیمات کشوری است که از لحاظ محیط زیستی (وضع طبیعی، اجتماعی، فرهنگی و اقتصادی) همگن بوده ... که حداقل تعداد 20 خانوار ... در آنجا سکونت داشته باشند و اکثریت ساکنان دائمی آن به‌طور مستقیم یا غیرمستقیم به یکی از فعالیت‌های کشاورزی، دامداری، باغداری ... اشتغال داشته باشند.»

«توسعه روستایی» طبق تعریف بانک جهانی راهبردی است جهت بهبود زندگی اقتصادی و اجتماعی روستائیان فقیر که هدف از آن کاهش فقر از طریق قدرت در افزایش تولید است. لذا افزایش اشتغال و تأمین حداقل قابل قبولی از غذا، مسکن، آموزش، بهداشت و ... را نیز شامل می‌شود (آسایش، 1373: 152).

از دیدگاه توسعه پایدار، اگر هدف از توسعه گسترش امکانات و بهبود شرایط و کیفیت زندگی انسان‌هاست، این امر نه تنها درباره نسل کنونی بلکه برای نسل‌های آینده نیز می‌بایست مدنظر قرار گیرد. توسعه پایدار رشدی است که بدون تخریب منابع طبیعی و برهم زدن تعادل زیست محیطی، عدالت و امکانات زندگی را برای همه مردم، اعم از شهری، روستایی و عشایری؛ و نه فقط

برای قشرهایی محدود از جامعه فراهم آورد. (ازکیا، 1384: 22) برنامه‌های مطلوب که با رویکرد توسعه پایدار بر مبنای منابع محلی و قابل تجدید شکل می‌گیرند، به‌صورت کوچک مقیاس آغاز می‌شوند تا در برابر شکست‌های فنی و اجتماعی انعطاف‌پذیر و مقاوم باشند و حفاظت و استفاده از ارزش‌ها و دانش بومی در مراحل تصمیم‌سازی، پایداری و بهره‌وری بلندمدت از منابع طبیعی، توسعه نیروها و دانش بومی برای ارتقای شرایط فرد و اجتماع، ارزش قائل شدن برای بهره‌وری از زیست بوم با هدف استفاده پایدار از منابع محلی و خودداری از تخریب آن به دنبال بهره‌برداری‌های کوتاه مدت و مردم محور بودن و ایجاد شرایط مناسب برای ارزش‌های سنتی، اجتماعی و فرهنگی و بومی را مدنظر قرار می‌دهند (حبیبی، 1389: 6).

از جمله پیامدهای محیطی فقر در نواحی روستایی، قطع درختان جنگلی (جنگل زدایی)، از بین رفتن پوشش‌های گیاهی و در نتیجه بیابانی شدن و آسیب‌پذیر بودن اکولوژیکی سکونتگاه‌ها است. از این‌رو، نواحی با جمعیت فقیر، اغلب دارای مشخصاتی چون کاهش باروری زمین، وضع نامناسب بهداشتی، سکونتگاه‌های نامناسب و سطح پایین درآمد هستند. بهبود امنیت معیشت روستایی باعث کاهش فشار جمعیت بر منابع (پیش‌نیاز اصلی برای توسعه پایدار در آینده) و کاهش مهاجرت از روستا به شهر و کاهش تقاضا برای شغل و مسکن در نواحی شهری می‌گردد. (اردستانی، 1387: 110-111) «توسعه پایدار روستایی رهیافتی برای توسعه است که در آن کارایی، عدالت و پایداری با هم تلفیق شده‌اند، به گونه‌ای که کارایی متضمن استفاده بهینه از منابع، عدالت متضمن فقرزدایی و کاهش شکاف بین فقرا و ثروتمندان و هدف از پایداری نیز پایداری معیشت با حفظ امرار معاش آینده از طریق حفظ منابع طبیعی باشد» (کریم، 1388: 161).

## گردشگری، گردشگری پایدار، گردشگری روستایی پایدار

توریسم (Tourism) واژه‌ای است فرانسوی از ریشه «تور» و به معانی حرکت دورانی (چرخش)، عمل پیمودن، طی کردن پیرامون، سیر کردن و گردش نمودن آمده است. به عقیده پل روبر، گردشگری عمل مسافرت کردن و رفتن به جایی غیر از مکان همیشگی و متعارف زندگی به منظور لذت بردن است، حتی اگر این کار با جابجایی کوچکی همراه باشد، یا اینکه هدف اصلی از این جابجایی غیر از تفنن و لذت جویی باشد. (محلاتی، 1380: 2) تعریف سازمان جهانی گردشگری از گردشگری عبارت است از «مجموعه کارهایی که یک فرد در سفر و در مکانی غیر از محیط عادی خود برای مدتی که کمتر از 24 ساعت و بیشتر از یک سال نیست، انجام می‌دهد و هدف آن سرگرمی، تفریح، استراحت، ورزش، دیدار با اقوام و آشنایان، کسب و کار، ماموریت، شرکت در سمینار یا کنفرانس، درمان، مطالعه، تحقیق، فعالیت‌های مذهبی و فعالیت‌هایی از این قبیل است» (WTO, 1999).

گردشگری فعالیتی چند وجهی است که برنامه ریزی برای آن شامل عناصر نهادی و فیزیکی است. عناصر اولیه گردشگری عبارتند از جاذبه‌ها و فعالیت‌های گردشگری، خدمات و تسهیلات اقامتی، تسهیلات حمل و نقل، سایر خدمات و تسهیلات (مانند خدمات پذیرایی، بانکی، پزشکی، امنیتی و ...)، سایر زیر ساخت‌ها (مانند آب، برق، فاضلاب، مخابرات و ...)، عناصر نهادی (شامل استراتژی‌های بازاریابی و طرح‌های تفریحاتی گردشگری، نیروی انسانی، قوانین و مقررات، ساختارهای دولتی و خصوصی، برنامه‌های آموزشی برای کارکنان، برنامه‌های آگاه سازی عمومی و برنامه‌های زیست محیطی، اقتصادی - اجتماعی و ...) (قادری، 1383: 36-37).

براساس منابع و جاذبه‌های اصلی، گردشگری شامل پنج دسته طبیعی، تاریخی - فرهنگی، ورزشی - گردشگری، اجتماعی و درمانی - بهداشتی می‌باشد. (قاسمی، 1388: 199) انواع مختلف گردشگری، بازاری است که بازتاب خواسته‌های گردشگران است و می‌توان آن را به هشت دسته طبقه بندی کرد: مسافرت به قصد تماشا<sup>1</sup>، گردشگری فرهنگی<sup>2</sup>، گردشگری روستایی<sup>3</sup>، گردشگری ماجراجویانه<sup>4</sup>، گردشگری سلامت<sup>5</sup>، گردشگری عصر نو<sup>6</sup>، گردشگری آموزشی<sup>7</sup>، گردشگری تجاری (وای، گی، 1382: 187-177) انواع دیگری از سفرها عبارتند از گردشگری معیشتی<sup>8</sup>، گردشگری دوچرخه سواری، گردشگری نوستالژیا<sup>9</sup> و گردشگری معنویت‌گرا (رضوانی، 1387: 10-9).

«گردشگری روستایی» یکی از انواع گردشگری است که با بسیاری از الگوهای دیگر گردشگری پیوند دارد ولی وجه مشخصه آن، استقرار در نواحی روستایی است. نمونه‌های زیادی از انجام فعالیت‌های گردشگری در نواحی روستایی وجود دارد از جمله فعالیت‌های مبتنی بر طبیعت، جشنواره‌ها، وقایع میراث، جاذبه‌های مبتنی بر جامعه بومی، گردشگری کشاورزی، نمایشگاه‌های هنری و صنایع دستی، تئاتر اجتماع محلی<sup>10</sup> و ... (رضوانی، 1387: 25-26) کنفرانس جهانی گردشگری روستایی این گردشگری را شامل انواع گردشگری با برخورداری از تسهیلات و خدمات رفاهی در نواحی روستایی می‌داند که امکان بهره‌مندی از منابع طبیعی و جاذبه‌های طبیعت را همراه با شرکت در زندگی روستایی فراهم می‌آورد (Rural Tourism Conference, 2006).

گردشگری روستایی می‌تواند راهبردی برای توسعه همه جانبه دولت از نظر اقتصادی، اجتماعی و زیست محیطی باشد. از نظر اقتصادی، گردشگران روستایی برای اقامت، خرید کالاهای محلی و خدمات، پول پرداخت

زیست هستند، پذیرفته شده است. در این زمینه گیلبرت معتقد است که برای اطمینان از دستیابی به پایداری در نواحی روستایی، لازم است فعالیت‌های گوناگون نظیر گردشگری، کشاورزی و جنگلداری برای طراحی راهبرد واحد با هم تلفیق شوند (Mc Clinchey, 1999: 33).  
مفاهیم بررسی شده در این بخش و اهداف آن‌ها به تفکیک ماهیت، در جدول شماره 1 برشمرده شده‌اند.

### الزامات توسعه گردشگری روستایی

با توجه به جاذبه‌ها و زمینه‌های گردشگری در نواحی روستایی، امکانات و خدمات موجود در این نواحی و جایگاه گردشگری و فعالیت‌های اوقات فراغت در زندگی مردم، در حال حاضر الگوهای مختلفی از گردشگری در نواحی روستایی کشور وجود دارد که مهم‌ترین آن‌ها گردشگری خانه‌های دوم<sup>12</sup>، اکوتوریسم یا گردشگری مبتنی بر طبیعت، گردشگری مذهبی و گردشگری تاریخی و فرهنگی است (رضوانی، 1387: 306).

مطابق تعریف اتحادیه جهانی حفاظت از طبیعت و منابع طبیعی «اکوتوریسم یک سفر و بازدید زیست محیطی مسئولانه از مناطق طبیعی بکر است که به منظور لذت بردن از طبیعت و درک مواهب آن و ویژگی‌های فرهنگی مرتبط با آن انجام می‌شود، به طوری که باعث ترویج حفاظت گردد و اثرات منفی بسیار کمی از جانب بازدید کنندگان بر محیط به جا گذارد و شرایطی را برای اشتغال و بهره‌مندی اقتصادی و اجتماعی مردم محلی (بومی) فراهم کند.» (IUCN, 1996) اکوتوریسم در بسیاری از متون علمی فارسی به بوم-گردشگری برگردان شده است.

نوع برنامه مورد نیاز برای هدایت گردشگری روستایی براساس الگوهای ذکر شده به‌طور خلاصه در جدول شماره 2 بررسی شده است.

می‌کنند. این پول‌ها در فعالیت‌های محلی جریان می‌یابد و موجب تحرک مناطق روستایی در برآورده کردن هرچه بهتر و بیشتر نیازهای بازدیدکنندگان می‌گردد و اثرات مهم اقتصادی آن به کند شدن روند تخلیه سکونتگاه‌های روستایی منتهی می‌شود. در ابعاد اجتماعی اعتقاد بر این است که ورود گردشگران به مناطق روستایی باعث ارتباطات مردم بومی با این افراد و تأثیراتی قابل ملاحظه در رشد و ارتقای فرهنگی و اجتماعی، بالا رفتن سطح سواد و افزایش سطح مشارکت می‌شود. از لحاظ زیست محیطی، با توجه به ارتباط مستقیم گردشگران روستایی با محیط طبیعی، در صورت عدم مدیریت این فرایند، در بسیاری از موارد گردشگری می‌تواند به تخریب محیط زیست منجر شود. بنابراین گردشگری روستایی موجب برانگیخته شدن حساسیت‌های زیست محیطی شده است و برای پایداری گردشگری، حفظ محیط زیست و ارتقای آن از جمله اولین ضرورت‌ها به حساب می‌آید. همچنین از نظر وضعیت فیزیکی روستاها، حفظ بافت‌های با ارزش روستایی، مسکن سنتی و متناسب با اقلیم منطقه و شیوه‌های مختلف سکونت‌گزینی در گردشگری مورد تأکید است (مهدوی، 1387: 45-46).

پس از طرح تفکر توسعه پایدار توسط WCED<sup>11</sup> در گزارش براتلند (1987) مسئله پایداری در گردشگری نیز مورد توجه قرار گرفت. طبق تعریف سازمان جهانی گردشگری (1998) گردشگری پایدار به‌منظور تأمین نیازهای جاری افراد و گروه‌های دارای نفع توسعه می‌یابد، ضمن آن‌که این منابع را برای استفاده در آینده نیز حفظ می‌کند. این منابع شامل منابع زیست محیطی، اجتماعی، فرهنگی و اقتصادی است.

رویکرد پایداری نسبت به گردشگری روستایی توسط بسیاری از محققان که بیشتر نگران حفظ اقتصاد و محیط

کالبدی - فضایی	اقتصادی	اجتماعی - فرهنگی	طبیعی - زیست محیطی	
<ul style="list-style-type: none"> <li>- برخورد با هر ناحیه به صورت یک سیستم یکپارچه در سه سطح محلی، ملی، و جهانی و برقراری تعادل مکانی - فضایی در سطوح مختلف</li> <li>- توجه به آثار جانبی طرح‌های توسعه در درون و بیرون جامعه</li> <li>- توزیع خدمات رفاهی</li> </ul>	<ul style="list-style-type: none"> <li>- بکارگیری آموزه‌های اکولوژی در فرایندهای اقتصادی</li> <li>- رشد و توسعه کیفیت زندگی بدون رشد مصرف در صنایع</li> <li>- کاهش فقر و بیکاری</li> <li>- بهبود در میزان تولید، درآمد و رشد اقتصادی</li> </ul>	<ul style="list-style-type: none"> <li>- عدالت و برابری، رفاه اجتماعی و تعادل فرهنگی</li> <li>- ارتقا مستمر کیفیت زندگی</li> <li>- توجه به توانایی نسل‌های آینده برای تأمین نیازهای خود</li> <li>- خودتکایی و توسعه از پایین</li> <li>- مشارکت مردم در تمامی مراحل تصمیم‌سازی، تصمیم‌گیری و اجرا</li> </ul>	<ul style="list-style-type: none"> <li>- عدم تخریب منابع طبیعی و برهم زدن تعادل زیست محیطی</li> <li>- ارتقا بهره‌وری و عملکرد زیست محیطی</li> <li>- کاهش آلودگی‌ها</li> </ul>	<p>توسعه پایدار</p>
<ul style="list-style-type: none"> <li>- اصلاح شبکه ارتباطی و حمل و نقل</li> <li>- حفاظت و احیای بافت روستایی</li> <li>- بهسازی مسکن روستایی</li> <li>- بکارگیری روش‌های طراحی و ساخت و مصالح بومی</li> <li>- انتظام بخشی به شبکه مکانی - فضایی</li> </ul>	<ul style="list-style-type: none"> <li>- توانمندسازی روستائیان در دستیابی به معیشت پایدار برای جمعیت فعلی و آینده</li> <li>- افزایش تولید و بهبود اشتغال</li> <li>- کاهش وابستگی و خودتکایی</li> <li>- مدیریت بهینه سرمایه گذاری‌ها</li> <li>- انتقال از انزوای سنتی و اتصال به اقتصاد ملی</li> </ul>	<ul style="list-style-type: none"> <li>- پایان دادن به بهره‌گیری تخریبی از محیط با برآوردن نیازهای اساسی و رفاهی خانواده روستایی</li> <li>- حفاظت از میراث بومی و آداب و رسوم فرهنگی</li> <li>- تأمین اجتماعی و برخورداری از امکانات بهداشتی، درمانی، آموزشی</li> <li>- مشارکت عمومی</li> <li>- خودیاری، خودتکایی و خودگردانی</li> </ul>	<ul style="list-style-type: none"> <li>- حفاظت از محیط زیست روستایی</li> <li>- کاهش آسیب پذیری از خطرات طبیعی</li> <li>- توسعه بدون تخریب یا با حداقل تخریب در برابر حداکثر سود جامعه</li> </ul>	<p>توسعه روستایی پایدار</p>
<ul style="list-style-type: none"> <li>- استمرار تا زمان نامحدود بدون آسیب رساندن به محیط</li> </ul>	<ul style="list-style-type: none"> <li>- سودآوری عرضه خدمات از جامعه محلی به گردشگران و تقسیم عادلانه منافع و رضایت آن‌ها</li> <li>- مقرون به صرفه بودن هزینه‌های اقتصادی پرداخت شده از سوی گردشگران و رضایت آن‌ها از نظر رفاه و جذابیت‌های لازم</li> </ul>	<ul style="list-style-type: none"> <li>- توانایی اجتماع برای پذیرش بازدید کنندگان بدون ایجاد ناهماهنگی و تضاد در جامعه</li> <li>- ثبات یا سازگاری شاخص‌های فرهنگی جامعه در مقابل فشار حاصل از فرهنگ گردشگر</li> </ul>	<ul style="list-style-type: none"> <li>- حذف یا کاهش فشارهای محیطی</li> <li>- فعالیت‌های گردشگری و گسترش گردشگری بدون ایجاد تغییرات نامطلوب در اکوسیستم</li> </ul>	<p>گردشگری پایدار</p>
<ul style="list-style-type: none"> <li>- حفاظت از میراث فرهنگی و محیط زیست فیزیکی</li> <li>- بهبود زیرساخت‌های منطقه</li> <li>- حفظ الگوی مسکن سنتی و متناسب با اقلیم منطقه، و مقیاس و شخصیت روستایی در شیوه‌های سکونت‌گزینی در گردشگری</li> </ul>	<ul style="list-style-type: none"> <li>- راهکاری مطمئن و درون‌زا برای پایداری روستایی</li> <li>- رونق اقتصادی، ایجاد اشتغال و افزایش سطح درآمد</li> <li>- متنوع سازی فعالیت‌های اقتصادی و توسعه صنایع دستی و محلی و فعال شدن صنایع قدیمی</li> </ul>	<ul style="list-style-type: none"> <li>- افزایش سطح آگاهی‌های اجتماعی</li> <li>- ایجاد روابط اجتماعی گسترده بین جامعه میزبان و مهمان</li> <li>- حفظ هویت و فرهنگ بومی</li> <li>- جلوگیری از مهاجرت‌های بی‌رویه</li> <li>- افزایش سطح مشارکت</li> </ul>	<ul style="list-style-type: none"> <li>- حفاظت از جاذبه‌ها و میراث طبیعی</li> <li>- حفظ و ارتقای محیط زیست</li> <li>- بهینه‌سازی بهره‌برداری از زمین</li> </ul>	<p>گردشگری روستایی پایدار</p>

ج 1. اهداف توسعه پایدار، توسعه روستایی پایدار، گردشگری پایدار، گردشگری روستایی پایدار (نگارندگان).

نوع برنامه گردشگری	پیامدهای مثبت و منفی	ویژگی های مکانی - زمانی	الگوهای گردشگری روستایی
اسناد محلی طراحی روستایی جهت کنترل توسعه‌ها و همگنی آن‌ها با محیط روستا، و تأمین خدمات و زیرساخت‌ها	بازسازی و نوسازی خانه‌های قدیمی و ایجاد اشتغال محلی از این طریق رونق کسب و کارهای محلی	در تمامی روستاها	گردشگری خانه‌های دوم (حاصل از مهاجرت‌های روستائیان به شهرها)
اسناد محلی طراحی روستایی جهت کنترل توسعه‌ها و همگنی آن‌ها با محیط روستا، و کاهش اثرات منفی و افزایش اثرات مثبت	تخریب بافت سنتی و محیط طبیعی و زمین‌های کشاورزی افزایش بی‌رویه قیمت زمین و مسکن تشدید مهاجرت روستائیان تضعیف فرهنگ محلی	در روستاهای نزدیک به شهرهای بزرگ و یا دسترسی‌های جاده‌ای اصلی (مانند سواحل دریا) غالباً در ایام تعطیل (آخر هفته، نوروز، تابستان)	گردشگری خانه‌های دوم (حاصل از شهر گریزی و تمایل به بهره‌مندی از طبیعت، در تعطیلات یا دوران بازنشستگی)
نظارت محلی		این نوع جاذبه‌ها کمتر منجر به الگوی گردشگری خانه‌های دوم می‌شوند	گردشگری خانه‌های دوم (جهت بهره‌مندی از جاذبه‌های خاص طبیعی، فرهنگی، تاریخی، و مذهبی)
گسترده‌تر کردن محدوده جاذبه‌های گردشگری و تنوع بخشیدن به جاذبه‌ها تأمین امکانات و خدمات رفاهی و اقامتی متناسب با حداکثر میزان گردشگر و گسترش بخش گردشگری جهت به صرفه شدن تسهیلات ایجاد شده	ایجاد اشتغال و درآمد بهبود زیر ساخت‌ها رفع انزوای روستاها و مبادلات فرهنگی و اجتماعی	در روستاهای واجد این نوع جاذبه با تراکم گردشگری در موقعیت‌های مکانی و بازه‌های زمانی خاص (ایام ویژه و آخر هفته‌ها) غالباً به صورت یک روزه و اقامت بیش از یک روز در برخی مکان‌های متبرکه واجد اهمیت ملی و منطقه‌ای	گردشگری مذهبی (زیارت اماکن مقدس و متبرکه)
موارد ذکر شده در بالا + مدیریت و مشارکت محلی	سرمایه گذاری و کمک برای ساماندهی و عمران اماکن مذهبی و ایجاد اشتغال غیرمستقیم از این طریق حفظ روابط مهاجران روستایی با زادگاه خود و بهرمندی از توانمندی‌های آن‌ها جهت توسعه نواحی روستایی	در تمامی روستاها با تراکم گردشگری در بازه‌های زمانی خاص (ایام ویژه دارای مراسم سنتی خاص)	گردشگری مذهبی (شرکت در مراسم و مجالس مذهبی، غالباً مربوط به مهاجرین روستایی ساکن در شهرها)
توجه پذیری تأمین امکانات و خدمات رفاهی و اقامتی متناسب با میزان گردشگر	بهبود اشتغال و درآمد محلی حفظ فرهنگ، آداب و رسوم، صنایع و تولیدات، و شیوه زندگی بومی	معمولاً همراه با تراکم مکانی	گردشگری تاریخی و فرهنگی (بازدید از آثار و بناهای با ارزش تاریخی و انبوع جاذبه‌های فرهنگ محلی و شیوه‌های معیشت مردم)
برنامه‌ریزی امکانات و خدمات تفریحی، رفاهی و اقامتی متناسب با توان و ظرفیت محیط، ضمن توجه به توجه پذیری متناسب با میزان گردشگر	رونق اقتصادی حفاظت از محیط زیست و جاذبه‌های طبیعی و یا تخریب آن‌ها در صورت عدم مدیریت صحیح همین‌طور در مورد اجتماع و فرهنگ بومی	معمولاً در تمامی روستاها به‌خصوص در روستاهای واجد جاذبه خاص	طبیعت گردی (اکوتوریسم)

ج 2. نوع برنامه گردشگری روستایی براساس الگوهای گردشگری (نگارندگان).

ظرفیت‌های تحمل در گردشگری است. سازمان جهانی گردشگری ظرفیت تحمل<sup>14</sup> را «حداکثر استفاده‌ای که می‌توان از هر منطقه به‌عمل آورد، بدون اینکه چنین استفاده‌ای موجب بروز اثرات منفی در منابع گردد یا میزان رضایت بازدیدکننده را کاهش دهد و اثرات نامطلوبی بر جامعه، اقتصاد و فرهنگ محلی بگذارد» تعریف نموده است. (Regional Activity Centre of UNEP, 1999) معیارهای سنجش ظرفیت‌های تحمل مقاصد گردشگری روستایی در جدول شماره 3 آمده است.

گردشگری روستایی دارای ابعاد مختلف طبیعی - اکولوژیک، اجتماعی - فرهنگی، اقتصادی، کالبدی - فضایی، و نهادی - مدیریتی است که جنبه‌های مختلف هر کدام در نمودار شماره 1 نشان داده شده‌اند. بر این اساس الزامات مربوط به ابعاد مختلف گردشگری روستایی را می‌توان بر حسب نوع و عملکرد جاذبه‌های گردشگری در مناطق روستایی مشخص نمود که در یک دسته‌بندی کلی به سه دسته عملکرد زیارتی، عملکرد فرهنگی - اجتماعی و عملکرد طبیعی قابل تقسیم است<sup>13</sup>. از نکات قابل توجه در بررسی این الزامات مسئله

طبیعی - اکولوژیک	اجتماعی - فرهنگی	اقتصادی	کالبدی - فضایی	نهادی - مدیریتی
<ul style="list-style-type: none"> <li>• مورفولوژی زمین</li> <li>• آب و هوا</li> <li>• گیاهان و جانوران</li> <li>• مناظر طبیعی</li> <li>• اثرات زیست محیطی گردشگری</li> </ul>	<ul style="list-style-type: none"> <li>• شیوه زندگی</li> <li>• آداب و رسوم</li> <li>• هنر و صنایع دستی</li> <li>• آثار تاریخی و مذهبی</li> <li>• آموزش گردشگری</li> <li>• مشارکت</li> </ul>	<ul style="list-style-type: none"> <li>• نوع اشتغال</li> <li>• میزان اشتغال</li> <li>• درآمد</li> <li>• سرمایه</li> <li>• جاذبه های اقتصادی</li> </ul>	<ul style="list-style-type: none"> <li>• جاذبه های همپوند</li> <li>• اقامتگاه های گردشگری</li> <li>• تسهیلات گردشگری</li> <li>• دسترسی و حمل و نقل</li> <li>• زیرساخت ها</li> <li>• کیفیت محیطی</li> <li>• ایمنی و امنیت</li> </ul>	<ul style="list-style-type: none"> <li>• پذیرش گردشگری</li> <li>• تسهیلات اجرایی</li> <li>• تبلیغات و بازاریابی</li> <li>• آموزش نیروی انسانی</li> <li>• هماهنگی و مشارکت اهالی و نهادهای محلی</li> <li>• قوانین و مقررات</li> <li>• پیشگیری از اثرات منفی گردشگری</li> </ul>

ن 1. ابعاد برنامه گردشگری روستایی (پورروحانی، 1391: 71).

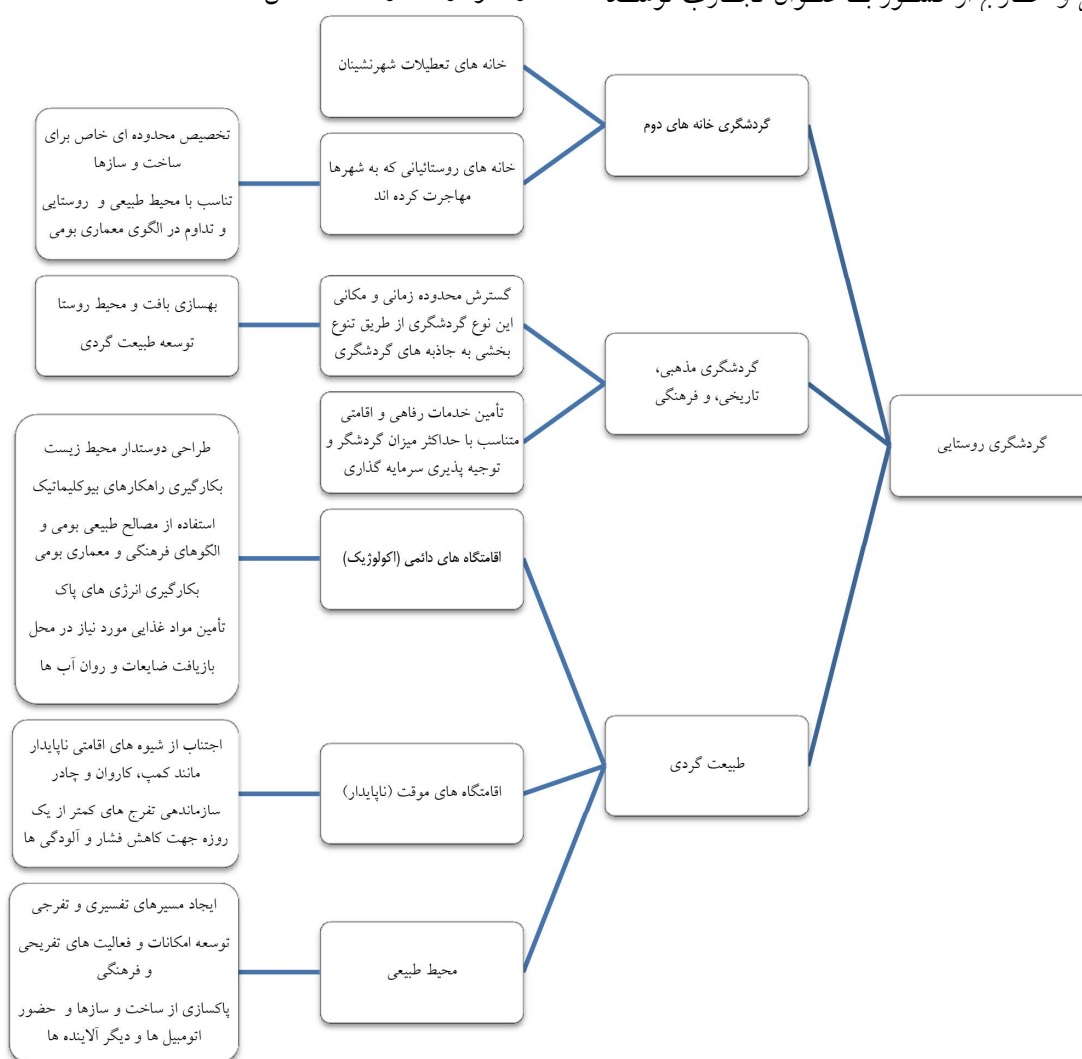
ابعاد	زیست محیطی	اجتماعی فرهنگی	اقتصادی	زیر ساخت‌ها	روانشناختی
تعریف	میزان تأثیر فعالیت‌های گردشگری بر محیط زیست و محیط فیزیکی	میزان تأثیر فعالیت‌های گردشگری بر فرهنگ جامعه محلی	میزان وابستگی اقتصاد جامعه به صنعت - گردشگری	میزان تسهیلات و تأسیسات مورد نیاز	میزان تأمین رضایت گردشگران
معیارهای سنجش ظرفیت تحمل	سطوح قابل قبولی از تأثیرات سمعی - بصری و ازدحام؛ محافظت از سیستم‌های اکولوژیکی قبل از اینکه تخریب شوند؛ محافظت از حیات وحش، گل‌ها و گیاهان منحصر به فرد در هردو محیط دریایی و زمینی؛ سطوح قابل قبولی از آلودگی آب، هوا و صدا	میزان توسعه قابل قبول گردشگری که قابل جذب می‌باشد، بدون اینکه به شیوه زندگی و فعالیت‌های اجتماعی محلی آسیب برساند؛ سطحی از گردشگری که به نگهداری بناهای تاریخی و فرهنگی، هنرها، صنایع دستی، نظام ارزش‌ها و عادات و رسوم محلی کمک کند، بدون اینکه تأثیری مخرب داشته باشد	حدود گردشگری که منافع اقتصادی مطلوب را فراهم می‌کند بدون اینکه انحراف‌های اقتصادی یا تورم ایجاد کند؛ سطح اشتغال گردشگری که با اجتماع محلی متناسب باشد	در دسترس بودن امکانات و خدمات حمل و نقل به اندازه کافی؛ در دسترس بودن تسهیلات و خدمات رفاهی آب، نیروی برق، فاضلاب، دفع زباله و سیستم مخابراتی؛ در دسترس بودن سایر امکانات و خدمات اجتماعی به اندازه تقاضای موجود از جمله خدمات پزشکی، مالی، ایمنی و مسکن	میزان تجربه‌ای که یک گردشگر می‌تواند کسب کند، بدون اینکه از کیفیت آن کاسته شود و وی احساس عدم رضایت کند؛ تناسب میان عرضه و تقاضا؛ تناسب با تصور گردشگران از محصول، نوع محیط و تجارب فرهنگی که در جستجوی آن هستند که اگر از مرز اشباع فراتر رویم، محیط و جاذبه‌های مورد بازدید تخریب شده، کیفیت آن کاهش می‌یابد و از سطح رضایت گردشگران نیز کاسته می‌شود

ج 3. معیارهای سنجش ظرفیت‌های تحمل مقاصد گردشگری روستایی (برگرفته از قادری، 1383: 73-72).

## الزامات توسعه گردشگری روستایی در تجربیات جهانی

در مطالعات تجارب عملی در زمینه برنامه‌ریزی و اجرای گردشگری روستایی با توجه به انواع الگوهای گردشگری و نوع برنامه مورد نیاز در برخورد با هر یک (مطابق جدول شماره 2) تجربیات طراحی روستایی در انگلستان به‌عنوان اسنادی محلی جهت کنترل و نظارت بر توسعه روستا، نمونه‌هایی از دهکده‌های بوم-گردشگری در داخل و خارج از کشور به‌عنوان تجارب توسعه

گردشگری روستایی علی‌الخصوص اکوتوریسم (بوم-گردشگری)، و تجربیات ایجاد دهکده‌های اکولوژیک و اقامتگاه‌های اکولوژیک که هدف آن‌ها فراهم آوردن امکان زندگی اکولوژیک و دوستدار محیط زیست، چه برای ساکنان و چه گردشگران است، مورد بررسی قرار گرفته‌اند. بر این اساس اصولی که در یک برنامه‌ریزی کالبدی گردشگری روستایی (با توجه به الگوهایی که در نمونه مورد نظر صادق هستند) بایستی به آن‌ها توجه شود، در نمودار شماره 2 مشخص شده‌اند.



ن 2. اصول برنامه‌ریزی کالبدی گردشگری روستایی بر مبنای الگوهای گردشگری (پورروحانی، 1391: 154).

### بررسی نمونه موردی: روستای شیاده

نمونه مطالعاتی مورد بررسی در این پژوهش، روستای شیاده از شهرستان بابل در استان مازندران و در فاصله 31 کیلومتری جنوب غربی شهر بابل، واقع در کوهپایه‌های شمالی رشته کوه‌های البرز می‌باشد. (تصویر شماره 3) این روستا شامل دو محله جدا از هم به نام‌های سادات محله و رشتق محله است که مجموعاً دارای حدود 370 نفر جمعیت بوده و غالب فعالیت در محله سادات، دامداری و در محله دیگر کشاورزی است. روستای شیاده به علت موقعیت قرارگیری و دوری نسبی از شهر، توسعه فیزیکی نیافته و مظاهر مدرنیسم کمتر در آن وارد شده است؛ به این صورت که روستا بافت کهن و ارگانیک خود را حفظ کرده است، اما در عناصر و اجزا، مانند مصالح بکار گرفته شده در بازسازی مستحدثات فرسوده قدیمی، بی‌توجهی به برخی اصول معماری کهن بومی مشهود است.

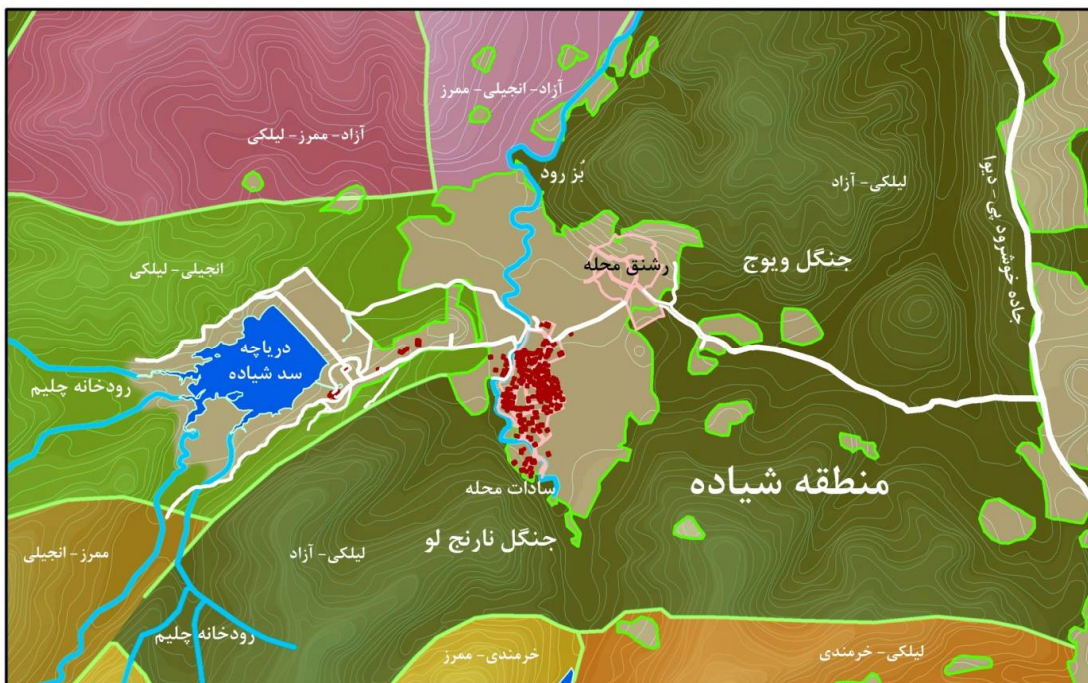
مهم‌ترین خصوصیات ویژه این روستا وجود تعدادی از بناهای آئینی «سقاتالار» در آن است (سه عدد در سادات محله و یکی در رشتق محله) که این بناها نه تنها هر یک به تنهایی ارزش‌های معماری و هنری ویژه‌ای دارند، بلکه نحوه قرارگیری آن‌ها در بافت و ارتباط آن‌ها با دیگر بناهای مذهبی از جمله مسجد و تکایا مثال زدنی است. یک مورد از این سقاتالارها (در سادات محله) که دارای تزئینات ویژه‌ای به لحاظ نقوش و چوب تراشی‌ها است در سال 1379 به شماره ثبت 3384 در فهرست آثار ملی ایران به ثبت رسیده است. (تصویر شماره 4) همچنین این بناهای آئینی به نام حضرت ابوالفضل (ع) و وقف ایشان ساخته می‌شوند و این مجموعه‌های مذهبی هر ساله شاهد مراسم و میزبان عزاداران دهه اول محرم بوده و در این زمان مشتاقان را از دیگر نقاط همجوار نیز به خود جذب می‌کنند.

علاوه بر ویژگی‌های کالبدی و فرهنگی ذکر شده، این روستا در منطقه‌ای جنگلی و بکر واقع شده و دارای جذابیت‌های طبیعی نیز می‌باشد. ساخت یک سد خاکی جهت مقاصد کشاورزی بر رودخانه چلیم و در کنار این روستا (سادات محله)، باعث ایجاد یک دریاچه مصنوعی و فضایی ویژه در پیرامون آن شده که ساکنان مناطق اطراف خصوصاً شهر بابل را برای گذران اوقات فراغتی کوتاه به این منطقه می‌کشاند (تصویر شماره 5). بنابراین روستای شیاده با خصوصیات قابل توجه فرهنگی و طبیعی، هدف مناسبی برای بوم-گردشگری به‌شمار می‌رود که به دلیل نبود برنامه‌ریزی مناسب برای آن، این بخش رونق چندانی نگرفته است و مهاجرت از روستا با اهداف شغلی و تحصیلی صورت می‌پذیرد. لازم به ذکر است که حوزه جنگلی شیاده و سد شیاده یکی از 121 منطقه نمونه گردشگری استان مازندران مصوب هیئت وزیران نیز می‌باشد (دفتر مناطق نمونه گردشگری، 1389: 114).

به منظور شناخت دقیق‌تر از نمونه مورد مطالعه، روستای شیاده در سه سطح حوزه فرادست، بلافصل و مداخله، در دو سرفصل کلی مطالعات عمومی و مطالعات گردشگری بررسی شد. همچنین شناخت طبقه بندی شده و جزئی‌تری از محدوده مورد نظر در سطح حوزه مداخله با تفکیک این دو سرفصل کلی به ابعاد طبیعی - اکولوژیک، اجتماعی - اقتصادی، و کالبدی - فضایی انجام شده است. در نهایت از طریق تحلیل SWOT از خصوصیات منطقه، راهبردهای طرح روستای بوم - گردشگری شیاده مشخص می‌گردد. (جدول شماره 4 و نمودار شماره 3) ترکیبات مختلف چهار عامل ماتریس SWOT به تعیین چهار نوع استراتژی برای پیشرفت کمک می‌کند: (1) از طریق استراتژی‌های SO می‌توان با استفاده حداکثری از قوت‌ها، بر روی فرصت‌های محیطی

تهدیدهای محیطی را به حداقل رساند؛ 4. از طریق استراتژی‌های WT می‌توان جهت به حداقل رساندن ضعف‌ها از یک سو و اجتناب از تهدیدهای محیطی از سوی دیگر کوشش نمود (خورشید و رنجبر، 1389: 21).

جدید سرمایه‌گذاری نمود؛ 2) از طریق استراتژی‌های WO می‌توان با استفاده حداکثری از فرصت‌های محیطی، بر ضعف‌ها چیره شد؛ 3) از طریق استراتژی‌های ST می‌توان با استفاده حداکثری از قوت‌ها،



ت 3. منطقه شیاده- مقیاس 1:30000 (براساس روی هم اندازی نقشه سال 1373 سازمان جنگل‌ها و مراتع و آبخیزداری کشور و تصویر هوایی سال 2010 Google Earth)



ت 5. دریاچه مجاور روستای شیاده (پورروحانی، 1391: 196 و 208).



ت 4. سقاتالار منقوش روستای شیاده.

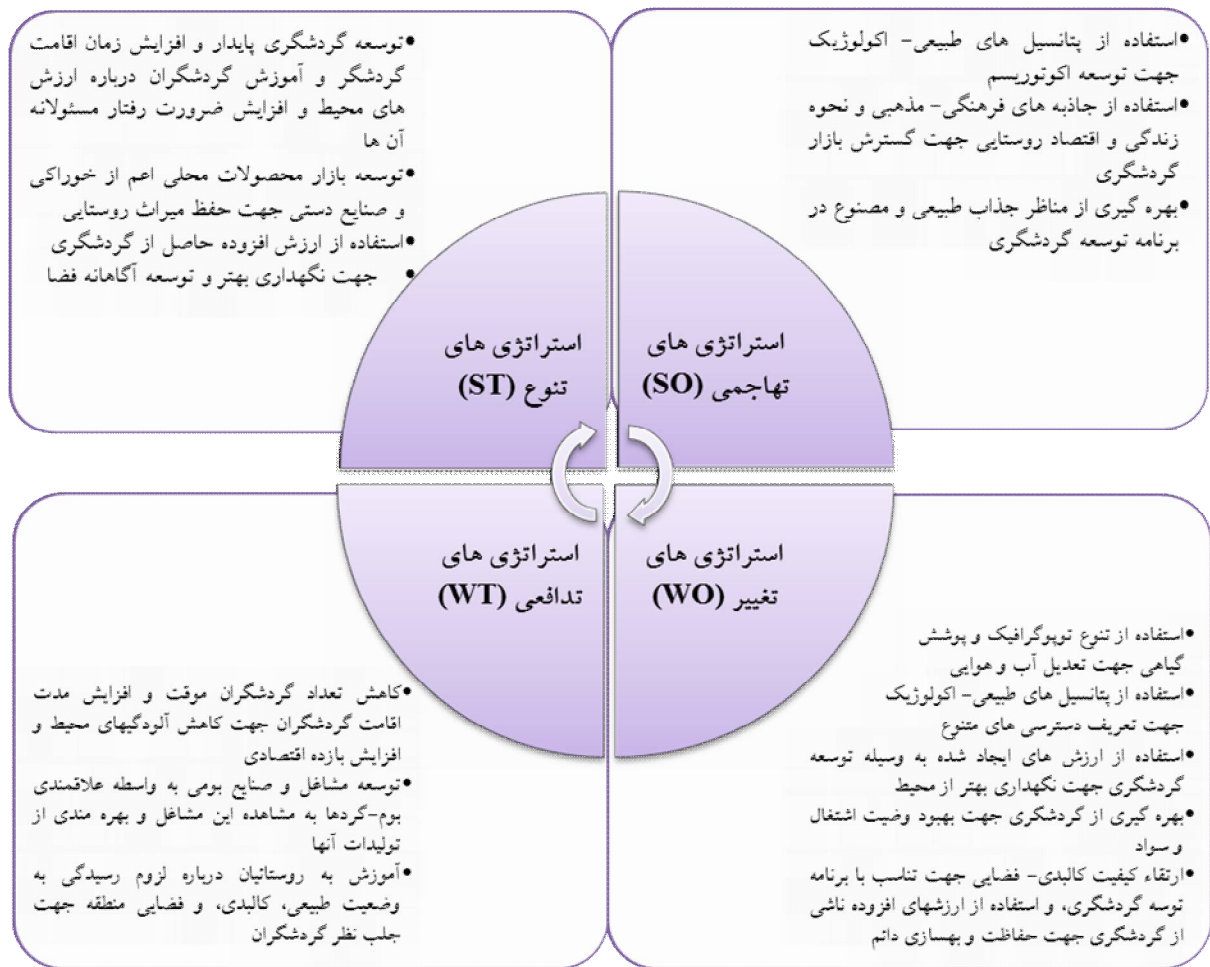
تهدیدها (T)	فرصت‌ها (O)	ضعف‌ها (W)	قوت‌ها (S)
<p>- خطر گسل- های استان</p> <p>- آلودگی های ناشی از حضور گردشگران در اطراف سد</p>	<p>- تراکم جمعیتی پایین منطقه و طبیعی و بکر بودن آن</p> <p>- فرسایش پایین خاک و عدم قابلیت روانگرایی</p> <p>- تنوع توپوگرافیک منطقه و ایجاد دیدها و مناظر متنوع</p> <p>- تنوع هیدرولوژیک و امکان قایقرانی و ماهیگیری و غواصی در دریاچه</p> <p>- تنوع پوشش جنگلی در حوالی روستا و دریاچه شامل لیلکی، انجیلی، ممرز و آزاد</p> <p>- توان تفریحی بالای منطقه</p>	<p>- تابستان‌های گرم</p> <p>- جهت مشابه بادهای مطبوع تابستان و بادهای سرد زمستان</p> <p>- شیب زیاد در برخی مقاطع جاده دسترسی به روستا و دسترسی به دریاچه</p> <p>- بالا آمدن طراز آب به دلیل وجود سد و امکان ایجاد جریان‌های آبی در طراز روستا هنگام آبیگری کامل</p> <p>- آلودگی های اطراف بزورد و دریاچه و پراکندگی فضولات حیوانات در سطح منطقه</p>	<p>- اعتدال هوا و بارندگی، رطوبت و روزهای آفتابی کمتر نسبت به مناطق نزدیک به ساحل</p> <p>- مسطح بودن زمین تحت پوشش روستا و سهولت حرکت و فعالیت در آن</p>
<p>- از بین رفتن صنایع دستی محلی و وجود تنها یک بافنده «یک چال» در روستا</p>	<p>- بناهای مذهبی و مراسم آئینی</p> <p>- کشتی بومی لوجو و امکان برگزاری برنامه‌های ورزشی</p> <p>- جذابیت‌های اشتغال روستایی (کشاورزی و دامداری)</p>	<p>- نسبت بالای تعداد مردان به زنان</p> <p>- مهاجرت‌های شغلی و تحصیلی</p> <p>- سطح پایین سواد و سطح بالای بیکاری</p> <p>- خدمات ارتباطی ضعیف</p> <p>- عدم وجود خدمات معین مورد نیاز روستا</p>	<p>- کافی بودن سرانه کاربری‌ها و خدمات در روستا با توجه به سطح بندی جمعیتی</p> <p>- حفظ آداب و رسوم، گویش و پوشش محلی</p> <p>- مراسم‌های آئینی قوی</p>
<p>- عدم وجود نظارت آگاهانه بر توسعه ساخت و سازها و فعالیت‌ها</p> <p>- عدم نگهداری مناسب از فضا</p>	<p>- قرارگیری میان دو مسیر اصلی گردشگری تهران- آمل - محمود آباد و تهران- قائم شهر- بابل - بابلسر</p> <p>- وجود بناها و نواحی ارزشمند ثبت شده و حفاظت شده</p> <p>- وجود سد و فضای تاج آن قابل استفاده برای تفریح</p>	<p>- افزایش تراکم و ایجاد هر دو نوع توسعه میان افزا و حاشیه‌ای در روستا</p> <p>- عدم جذب عملکردهای نوین در بافت روستا</p> <p>- استفاده از مصالح غیربومی در توسعه‌های جدید</p> <p>- نابسامانی فضاهای کالبدی</p> <p>- فرسودگی طویله‌ها</p> <p>- بلا استفاده ماندن برخی بناها</p> <p>- عدم انطباق کامل توسعه‌های جدید با الگوی بومی</p> <p>- عدم فعالیت در جداره‌ها و لبه‌ها و دیوارهای ممتد و یکنواخت سیمانی</p> <p>- اشراف بر فضاهای نیمه باز مسکونی</p> <p>- عدم وجود محوطه آرای و مبلمان مناسب در فضاهای عمومی و نابسامانی مبلمان موجود روستا</p> <p>- یکی بودن مسیر سواره اصلی روستا و ستون فقرات بافت روستا</p> <p>- کیفیت نامناسب راه‌ها</p> <p>- عدم وجود دسترسی به حمل و نقل عمومی</p> <p>- عدم وجود پارکینگ متناسب با محیط زیست برای گردشگران</p> <p>- عدم کفایت تأسیسات آب و فاضلاب و دفع زباله</p> <p>- عدم کفایت و کیفیت پایین تسهیلات اقامتی و پذیرایی</p>	<p>- گسترش طبیعی و ارگانیک روستا</p> <p>- بافت متنسجم شعاعی با مرکزیت کاربری‌های مذهبی</p> <p>- تنوع ابنیه مسکونی و فضای نگهداری دام و طیور، ضمن پیروی از الگوی بومی</p> <p>- وجود نشانه‌های ویژه طبیعی و مصنوعی در روستا و محورهای دید متنوع نسبت به آن‌ها</p> <p>- وجود دیدهای محوری و گسترده ارزشمند در منطقه</p> <p>- الگوهای تداوم و محصوریت جذاب در روستا</p> <p>- امکان نظارت نسبی بر فضا</p> <p>- امکان دسترسی سواره به غالب نقاط روستا</p> <p>- عدم وجود جریان دائمی سواره در بافت</p>

ج 4. نقاط قوت، ضعف، فرصت‌ها، و تهدیدهای شناخته شده براساس تحلیل ویژگی‌های عمومی و گردشگری منطقه (پورروحانی، 1391: 211).

تیم طراحی - جمعیت

انجمن علمی - انجمن

کالبدی - فضای



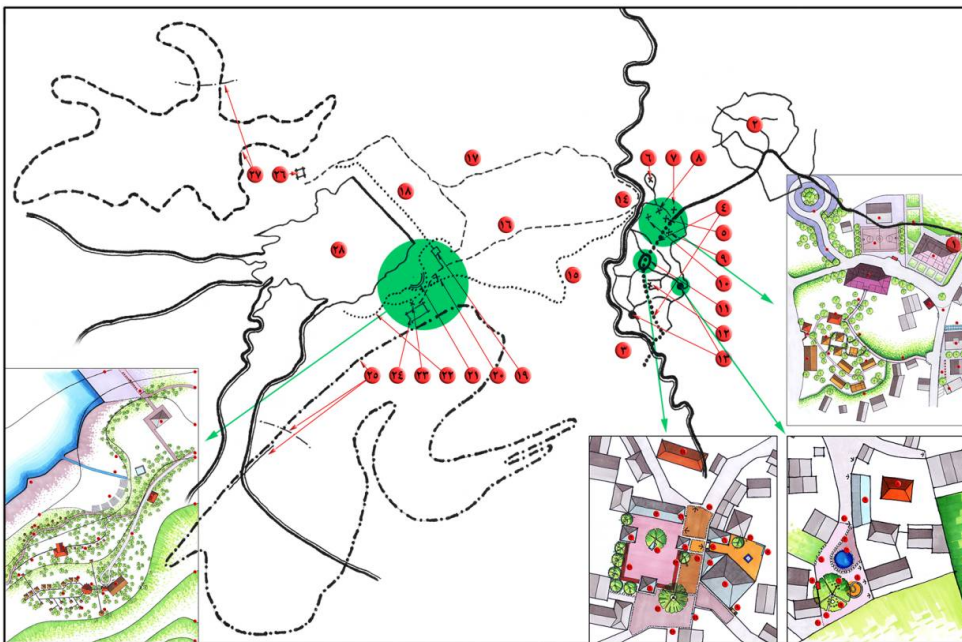
ن 3. استراتژی های مواجهه با نمونه مورد مطالعه (پورروحانی، 1391: 212).

شامل چارچوب مند کردن ساخت و ساز و توسعه در روستا جهت حفظ و ارتقای اصالت و همگنی بافت، گسترده کردن محدوده جاذبه های گردشگری و تنوع بخشیدن به آن ها جهت کاهش فشار گردشگری در نقاط خاص و قابلیت نگهداری گردشگر برای مدت زمان بیشتر و تأمین خدمات و تسهیلات رفاهی و اقامتی متناسب با میزان گردشگر و ظرفیت های تحمل محلی می باشد. در این راستا ابتدا «سند ضوابط حفاظت، ارتقاء و نظارت بر توسعه دهکده بوم-گردشگری شیاده» که

طرح پیشنهادی توسعه روستای بوم-گردشگری شیاده بررسی های انجام گرفته نشان می دهند که الگوهای گردشگری رایج در منطقه و یا قابل ارائه در آینده شامل گردشگری خانه های دوم (حاصل از مهاجرت های روستائیان به دیگر نقاط)، گردشگری مذهبی در ایام خاصی از سال (دهه اول محرم)، گردشگری تاریخی و فرهنگی (به علت وجود ابنیه ارزشمند سقالاتارها و صنایع دستی محلی) و طبیعت گردی (در محدوده جنگل ها و دریاچه) می گردد. بنابراین الزامات طرح ریزی در منطقه

چارچوب هرگونه تغییر و تبدیل و توسعه در روستا را مشخص می‌نماید پیشنهاد می‌گردد (جدول شماره 5) و در ادامه «طرح سازماندهی محورها، نقاط و پهنه‌ها با توجه خاص بر جاذبه‌ها و ارتباط آن‌ها با فضاهای اقامتی» که نقشه راه این برنامه را مشخص می‌کند ارائه شده است. (تصویر شماره 6) همچنین جهت روشن شدن نحوه بکارگیری «سند ضوابط» و اجرای «طرح سازماندهی» چند طرح موضعی برای نقاط ویژه روستا مانند مجموعه مذهبی در مرکز روستا؛ می‌دانچه‌های محلی روستا؛ مجموعه آموزشی، بهداشتی درمانی، بازارچه و اقامتگاه روستایی و مجموعه تفریحی و اقامتی جنوب دریاچه تهیه شده است. (تصویر شماره 6) به این ترتیب ضمن حفاظت از محیط طبیعی، پوشش گیاهی و عوارض هیدرولوژیک موجود، به بازسازی نواحی آسیب‌دیده و پاکسازی آلودگی‌ها توجه گردیده؛ دسترسی‌های متنوع، جذاب و با شیوه‌های دسترسی پاک به جاذبه‌ها خصوصاً

در ارتباط با دریاچه ایجاد شده؛ در پهنه کاربری‌های عمومی روستا که در ابتدای روستا واقع شده و دارای زمین‌های تنک و قابل توسعه است، به ایجاد پارکینگ عمومی، مرکز آموزشی پژوهشی، بازارچه محلی، اقامتگاه روستایی، بهسازی مرکز بهداشتی درمانی و همچنین ایجاد مرکز اطلاع‌رسانی به گردشگران اهتمام شده؛ ضمن ساماندهی گره اصلی روستا یا همان مجموعه مذهبی، به ایجاد گره‌های کوچک دیگر در فضاهای باز رها شده روستا توجه شده؛ توسعه امکانات فعالیت‌های تفریحی و فرهنگی در پیرامون دریاچه با شکل‌گیری آمفی‌تئاتر فضای باز، ایجاد مسیرهای تفریحی و تپه نوردی و دوچرخه سواری، استفاده از فضاهای بسته مانند تاج سد برای تفریح و تفریح و ایجاد مراکز پذیرایی و اقامتی انجام گرفته است؛ ضمن اینکه فراهم آوردن حداکثر آسایش اقلیمی و دید و منظر مناسب در مکانیابی اقامتگاه‌ها و طراحی آن‌ها همواره مدنظر قرار گرفته است.



ت 6. طرح سازماندهی محورها، نقاط و پهنه‌ها با توجه خاص بر جاذبه‌ها و ارتباط آن‌ها با فضاهای اقامتی؛ به‌همراه طرح‌های موضعی (پورروحانی، 1391: 232-243).

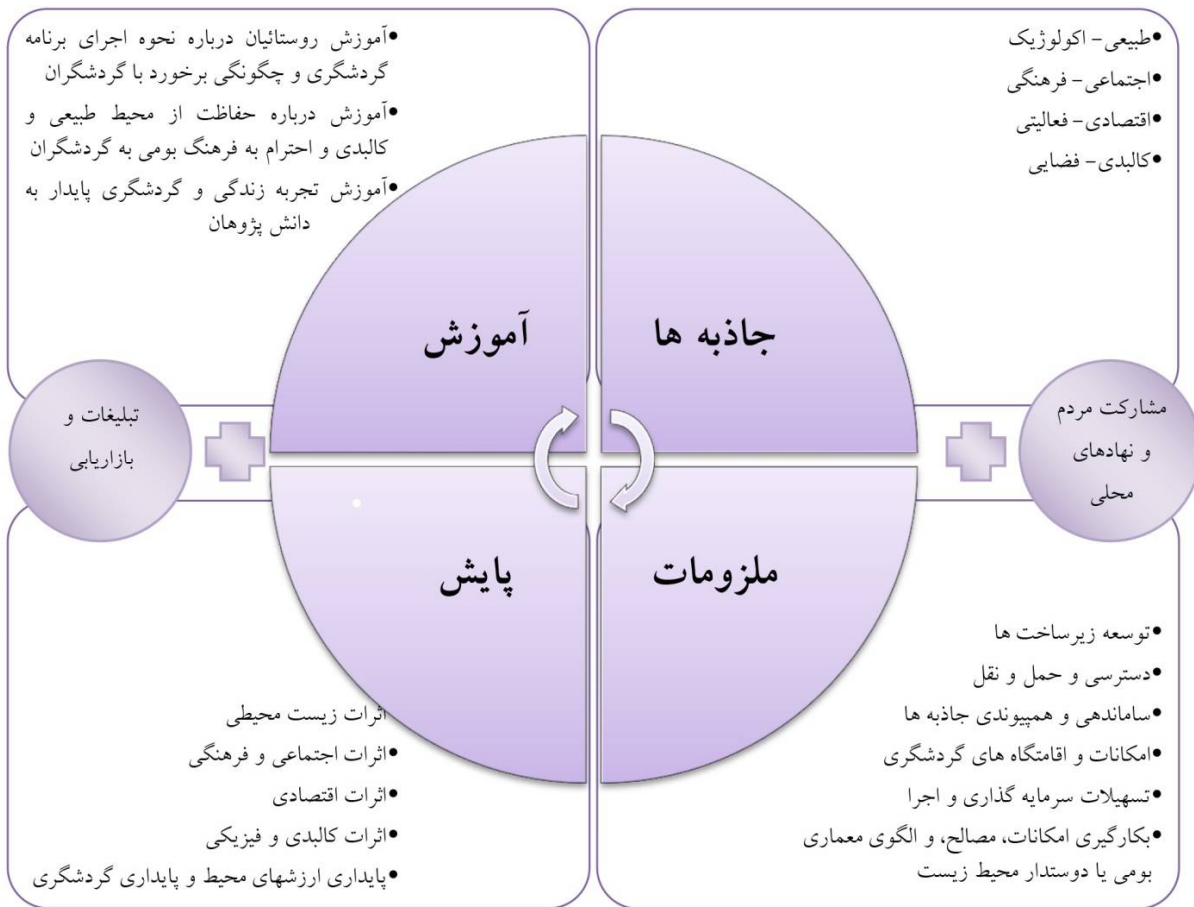
دستورالعمل‌ها	دستورالعمل‌ها	
<p>- تبعیت از خطوط توپوگرافی در توسعه به خصوص طراحی مسیرهای پیاده</p> <p>- ایجاد فضاها و مسیرهای تفسیری برای معرفی ارزش‌های زیست محیطی به گردشگران</p> <p>- اجتناب از پراکنش زیاد توسعه‌های تفریحی برای حفظ یکپارچگی بستر و توازن میان کاربرد تفریحی و منظر طبیعی و ظرفیت تحمل زیست محیطی</p> <p>- کمپوست زباله‌های آلی و ضایعات طولی‌ها و تفکیک پسمانداها و انتقال به نزدیک‌ترین مرکز بازیافت</p> <p>- بکارگیری پل‌های خورشیدی (جهت تأمین آب گرم و استفاده از آن برای مصارف شستشو و گرمایش) و انرژی باد</p>	<p>- عدم تخریب پوشش گیاهی و جنگل‌ها و جایگزینی آن‌ها در صورت ضرورت انجام این کار و نیز حفظ و تضمین بقای حیات وحش</p> <p>- جلوگیری از آلوده شدن آب‌های منطقه و آب‌های سطحی و حفظ نفوذپذیری خاک جهت کنترل بهتر روان آب‌ها و هدایت آب‌های سطحی به بزروود (به‌علاوه عدم وجود تصفیه خانه در محل)</p> <p>- ایجاد منبع آب با ظرفیت حداقل 100 مترمکعب در نقطه‌ای مرتفع جهت تنظیم فشار آب و حذف منابع کوچک در سطح روستا</p> <p>- تعریف حریم برای عوارض طبیعی و هیدرولوژیک و تبعیت از آن‌ها و تعریف منطقه ساخت‌وساز برای توسعه‌های آبی و عدم تخطی از آن</p>	<p>طبیعی - اکولوژیک</p>
<p>- ایجاد فضایی برای اجتماعات روستائیان و تماشای فیلم به‌صورت یک قهوه‌خانه</p> <p>- توجه به پاکیزگی محیط و ایجاد تسهیلات بهداشتی و تقویت مرکز درمانی و احیای حمام قدیمی و استفاده از آن به‌عنوان یک جاذبه گردشگری</p> <p>- تجدید خانه‌سازی‌های جدید به نیازهای واقعی محلی (بر پایه رشد طبیعی جمعیت و تعداد خانوارها) و ضابطه‌مند کردن ساخت خانه‌های دوم برای ساکنان قدیمی روستا که دیگر اقامت دائم در روستا ندارند، و عدم ارائه جواز به ساخت خانه‌های دوم برای غیر</p> <p>- استفاده مجدد از بناهای خالی برای تأمین نیازهای اقامتی گردشگران</p> <p>- حفظ اصالت بافت و محیط طبیعی و ویژگی‌ها و عوارض شاخص محیط زندگی روستائیان و حذف جلوه‌های زندگی مدرن از محیط ضمن تأمین خدمات مدرن از قبیل مخابرات و اینترنت</p>	<p>- حفاظت و ارتقای کیفیت فضایی مجموعه مذهبی واقع در مرکز روستا و مدفن امامزاده</p> <p>- توسعه امکانات آموزشی و ورزشی از قبیل ایجاد مرکز آموزش «زندگی اکولوژیک و اکوتوریسم» برای اهالی، دانشجویان و پژوهشگران و ایجاد مکان مناسب برای جشنواره‌های ورزشی و فرهنگی</p> <p>- آموزش گردشگران در ارتباط با احترام به محیط طبیعی و اجتماعی بومی</p> <p>- احیای صنایع دستی از طریق جلب مشارکت روستائیان و دانشجویان هنر و ایجاد بازارچه سنتی برای ارائه محصولات غذایی و صنایع دستی محلی و کالاهای عمومی</p> <p>- مورد نیاز گردشگران در فضایی با حال و هوای محلی</p> <p>- ترغیب اهالی به استفاده از البسه سنتی و برگزاری مراسم‌های آئینی و سنتی به اصل‌ترین شکل ممکن و ارائه غذاهای محلی به گردشگران</p>	<p>اجتماعی - اقتصادی</p>
<p>- جمع‌آوری توسعه‌های نامناسب (مانند رستوران با سازه سیمانی و مسیرهای آسفالتی) از مناطق حساس و اجرای ساختمان سازی‌های جدید درحد امکان در زمین‌های آسیب دیده، با کمترین آسیب به محیط زیست و کمترین میزان قطع درختان - هماهنگی کاربری‌های غیرمسکونی با شخصیت و هویت سکونتگاه از نظر منظر، ایمنی و رفاه سکونت و عدم ایجاد آلودگی صوتی، ازدحام، بوی بد</p> <p>- کشت میوه و سبزیجات هرکجا که ممکن باشد، شامل فضاهای باز خصوصی و عمومی روستا جهت ایجاد تنوع اکولوژیک و تأمین نیازهای غذایی، ضمن توجه به پایداری محیط</p> <p>- فضاسازی ویژه برای جداسازی محل گردش دام و طیور از فضاهای عمومی روستا بدون قطع ارتباط انسان و جانوران</p> <p>- ایجاد فضاها و امکانات بازی کودکان متناسب با شخصیت روستا</p> <p>- مخفی نمودن تأسیسات و تجهیزات در منظر عمومی (مانند تیرهای برق، پل‌های خورشیدی، آنتن‌های هوایی تلویزیون، بشقاب‌های ماهواره‌ای، و غیره) و مشارکت ساکنین در منظم و پاکیزه نگهداشتن محیط و نگهداری بناها و فضاها</p> <p>- تعمیر و نگهداری طولی‌ها و تبعیت از الگوهای موجود و ساخت پارکینگ‌های غیر پیلوت به‌صورت سازه‌ای با ویژگی‌های معماری طولی‌ها</p> <p>- فاصله مناسب میان ابنیه جهت امکان نورگیری مناسب و عدم اشراق و تأمین روشنایی شب در منطقه به‌صورت نورپردازی ملایم (عدم ایجاد مزاحمت برای جانواران) و در ارتفاع همکف (عدم انعکاس در آسمان و ایجاد آلودگی نوری)</p> <p>- تدوین طرح ایجاد بازار سنتی، مجموعه آموزشی، فضای برگزاری جشنواره‌ها و ساماندهی مجموعه مذهبی و فضای برگزاری مراسم آئینی</p> <p>- توسعه و تجهیز مسیرهای گردشگری و نصب علائم مربوط به قوانین و مقررات در این مکان‌ها</p> <p>- ایجاد دو دسته اقامتگاه در داخل روستا (برای آن دسته از گردشگران خانه‌های دوم که ذکر شد و گردشگران علاقمند به تجربه معیشت روستایی) و در کنار دریاچه (برای طبیعت گردان) و توسعه تدریجی تنوعی از فضاهای اقامتی و مسیرهای تفریحی در جنگل‌های اطراف</p> <p>- ایجاد تسهیلات سرویس دهنده مورد نیاز گردشگران (آب آشامیدنی، سرویس بهداشتی، و ...) و محدود کردن استفاده از منابع از طریق آموزش گردشگران</p>	<p>- اجتناب از شکستن خط آسمان روستا، حفظ مقیاس انسانی بناها و فضاها، حفظ مقیاس محصوریت روستا، تبعیت از الگوی تکرار شونده تداوم در لبه‌ها، ساخت کلیه بناها به‌صورت یک طبقه روی کرسی یا پیلوت</p> <p>- حفظ دیدهای محوری و گسترده موجود و گسترش دید به عناصر شاخص و جنگل‌ها و کشتزارهای اطراف</p> <p>- اجتناب از ساخت در آنسوی مرزهای ایجاد شده توسط زمین‌های کشاورزی و رودخانه (مگر با طرحی ویژه و آگاهانه)</p> <p>- طراحی مسیرهای پیاده و سواره هماهنگ با شخصیت روستایی منطقه و محدودیت ورود اتومبیل به مناطق حساس از جمله نزدیک دریاچه و جایگزین نمودن وسایل نقلیه پاک</p> <p>- تأمین حداکثر میزان پارکینگ ممکن به‌صورت غیر حاشیه‌ای (در محل استقرار مالکین خودرو) و امتداد پارکینگ‌های فضای باز با پوشش گیاهی</p> <p>- تأکید بر رعایت کیفیت بالای ساخت و سازه‌های جدید و میلمان و همساز آن‌ها با محیط و پرهیز از علائم، نشانه‌ها، و میلمان غیرضروری و خودنمایانه</p> <p>- بکارگیری روش‌های ساخت همساز با اقلیم با حداقل نیاز به تولید انرژی به‌خصوص در اقامتگاه‌های گردشگری</p> <p>- طراحی براساس اصول سنتی، با استفاده از مصالح سنتی، در آمیخته با ابنیه موجود و ایجاد منظرهای متنوع و هماهنگ، و جایگزینی مصالح غیربومی به‌خصوص دیوارهای ساخته شده از بلوک‌های سیمانی با دیوارهای سنگچین یا پرچین‌های چوبی و تلفیق آن‌ها با پوشش گیاهی</p> <p>- استفاده از چوب و آجر و اندوذهای طبیعی در ساخت و ناماسازی ابنیه با امکان بکارگیری رنگ‌های متنوع در اندودکاری</p> <p>- ایجاد ایوان در کلیه بناها (در صورت امکان ایوان دوطرفه) با پلکان ورودی و تأمین دسترسی به اتاق‌ها، دارای ستون‌ها و نرده‌های چوبی</p> <p>- شیروانی بودن سقف کلیه بناها (در صورت امکان با شیب چهارطرفه) و داشتن رخیام‌های بیرون زده با تیرهای چوبی و بکارگیری مصالح طبیعی برای پوشش آن و تعبیه ناودان در ابنیه و جمع‌آوری آب باران جهت مصارف مختلف</p> <p>- حفظ درها و پنجره‌های چوبی قدیمی و تلفیق پنجره‌های بناهای جدید با درب‌های چوبی ضمن تسلط سطح دیوار پر بر سطح بازوها</p>	<p>کالبدی - فضایی</p>

ج 5. سند ضوابط حفاظت، ارتقاء و نظارت بر توسعه دهکده بوم - گردشگری شیاده (برگرفته از پورروحانی، 1391: 222-220).

نتیجه

بنا بر بررسی‌های انجام گرفته می‌توان گفت برنامه گردشگری روستایی دارای 4 رکن اساسی جاذبه‌ها، ملزومات، آموزش و پایش است. (نمودار شماره 3) «جاذبه‌ها» انواع مختلفی اعم از طبیعی- اکولوژیک، اجتماعی- فرهنگی، اقتصادی- فعالیتی و کالبدی- فضایی دارند. «ملزومات» بهره‌گیری از این جاذبه‌ها، توسعه زیرساخت‌ها و وجود دسترسی و حمل و نقل مناسب، ساماندهی و همپیوندی جاذبه‌ها، توسعه امکانات و فعالیت‌های تفریحی و فرهنگی و اقامتگاه‌های گردشگری، در نظر گرفتن تسهیلات سرمایه گذاری و اجرا، به‌کارگیری امکانات، مصالح و الگوی معماری بومی

یا دوستدار محیط زیست می‌باشند. این توسعه تنها در سایه «آموزش» و «پایش» امکان‌پذیر می‌شود. از یک طرف بایستی روستائیان درباره نحوه اجرای برنامه بوم‌گردشگری و چگونگی برخورد با گردشگران آموزش ببینند و از طرف دیگر گردشگران درباره حفاظت از محیط طبیعی و کالبدی و احترام به فرهنگ بومی آگاهی یابند. به علاوه می‌توان این تجربه زندگی و گردشگری پایدار را با مشتاقان و دانش پژوهان به اشتراک گذارد و به نوعی بر جاذبه‌های محیط افزود. در نهایت می‌بایست اثرات زیست محیطی، اجتماعی و فرهنگی، اقتصادی، فیزیکی و کالبدی سنجیده شود و پایداری ارزش‌های محیط و نیز پایداری فعالیت‌های گردشگری تضمین گردد.



ن 3. ارکان و اجزاء برنامه گردشگری روستایی (نگانندگان).

پورروحانی، 1391: 64-61.

#### 14. Carrying Capacity

### فهرست منابع

- آسایش، حسین. (1373)، اقتصاد روستایی، دانشگاه پیام نور، تهران.
- اردستانی، محسن. (1387)، مبانی گردشگری روستایی، سازمان چاپ و انتشارات وزارت فرهنگ و ارشاد اسلامی، تهران.
- ازکیا، مصطفی؛ غفاری، غلامرضا. (1384)، جامعه‌شناسی توسعه، کیهان، تهران.
- پورروحانی، ماجده. (1391)، تدوین معیارهای طراحی روستایی با تأکید بر توسعه اکوتوریسم، نمونه مطالعاتی: روستای شیاده، شهرستان بابل، استاد راهنما: محمدرضا پورجعفر و استاد مشاور: علی یدقار، دانشگاه تربیت مدرس، تهران.
- حبیبی، محسن و دیگران. (1389)، طراحی روستایی، مشارکت و توسعه پایدار، مسکن و محیط روستا، شماره 132، صص 16-3.
- خورشید، صدیقه؛ رنجبر، رضا. (1389)، مدیریت صنعتی، شماره 12، صص 19-39.
- دفتر مناطق نمونه گردشگری. (1389)، مجموعه دستورالعمل‌ها، قوانین، و مقررات مناطق نمونه گردشگری، سازمان میراث فرهنگی، صنایع دستی و گردشگری.
- رضوانی، محمدرضا. (1387)، توسعه گردشگری روستایی، دانشگاه تهران، تهران.
- قادری، زاهد. (1383)، اصول برنامه‌ریزی توسعه پایدار گردشگری روستایی، سازمان شهرداری‌ها و دهیاری‌های کشور، تهران.
- قاسمی، ایرج. (1388)، برنامه‌ریزی کالبدی حوزه‌های گردشگری روستایی، بنیاد مسکن انقلاب اسلامی، تهران.
- کریم، محمدحسین؛ هاشمی، ابوالحسن. (1388)، نظرسنجی از روستائیان در مورد چالش‌های توسعه پایدار روستایی، روستا و توسعه، شماره 2، صص 155-178.
- محلاتی، صلاح‌الدین. (1380)، درآمدی بر جهانگردی،

مطالعات صورت گرفته پیرامون روستای شیاده نشان می‌دهد که در این روستا با داشتن تنوعی از «جاذبه‌های طبیعی، فرهنگی، مذهبی، تاریخی، کالبدی و حتی اقتصادی می‌توان به برنامه ریزی توسعه «بوم-گردشگری» با هدف رونق اقتصادی و اجتماعی پرداخت، تا ارزش‌های طبیعی و تاریخی آن مورد حفاظت قرار گرفته و به بهسازی محیط کالبدی آن نیز منجر شود. بنابراین بایستی در قدم بعدی «ملزومات» بهره‌گیری از این جاذبه‌ها فراهم گردد. «سند ضوابط حفاظت، ارتقا و نظارت بر توسعه دهکده بوم-گردشگری شیاده» چارچوب هرگونه تغییر و تبدیل و توسعه در روستا را مشخص می‌نماید و «طرح سازماندهی محورها، نقاط، و پهنه‌ها با توجه خاص بر جاذبه‌ها و ارتباط آن‌ها با فضاهای اقامتی» به ساماندهی بافت موجود و نقاط ویژه مانند مجموعه مذهبی در مرکز روستا، ارتقای فضایی و فعالیتی در پهنه کاربری‌های عمومی روستا، ایجاد فضاهای اقامتی متنوع و مسیرهای دسترسی و تفریحی متناسب، ضمن به‌کارگیری اصول مطرح شده در سند ضوابط می‌پردازد.

### پی‌نوشت

1. Travel for Watching
2. Cultural tourism
3. Rural tourism
4. Adventure tourism
5. Health tourism
6. New age tourism
7. Educational tourism
8. تجربه یک شیوه معیشت کاملاً متفاوت مانند بیگاری در مزرعه
9. Nostalgia tourism
10. Community theater
11. World Commission on Environment and Development
12. Second home tourism
13. جهت مطالعه مبسوط این الزامات رجوع شود به:

دانشگاه شهید بهشتی، تهران.

- مهدوی، مسعود؛ قدیری معصوم، مجتبی؛ قهرمانی، نسرین. (1387)، اثرات گردشگری بر توسعه روستایی، روستا و توسعه، شماره 2، صص 39-60.

- معاونت صنایع و توسعه روستایی. (1383)، تدوین شاخص‌های توسعه پایدار روستایی در سطح ملی، منطقه‌ای و محلی، دفتر برنامه‌ریزی توسعه روستایی، وزارت جهاد کشاورزی.

- وای. گی، چاک. (1382)، ترجمه علی پارسائیان و سید محمد اعرابی، دفتر پژوهش‌های فرهنگی، تهران.

- IUCN. (1996), Tourism, Ecotourism, and Protected Areas, IUCN Protected Areas Programme, available at:

<http://data.iucn.org/dbtw-wpd/html/tourism/section5.html>

- Mc Clinchey, A. Kelley. (1999), Rural Images, Tourism and Sustainability, Wilfrid Laurier University, Ontario.

- Regional Activity Centre. (1999), Carrying Capacity Assessment for Tourism Development, Priority Actions Programme, UNEP.

- World Tourism Organization. (1999), Tourism : 2020 Vision, Executive summary, WTO, Madrid.