

دیدگاه مسرفانه در طراحی خانه

دکتر ناهید صادقی پی*

تاریخ دریافت مقاله:

۱۳۸۸/۰۲/۰۱

تاریخ پذیرش مقاله:

۱۳۸۸/۰۴/۲۳

چکیده:

این روزها در زمینه ساخت بناهای مختلف در سطح جامعه مشکلاتی از برخوردهای تشریفاتی و مسرفانه را شاهد هستیم. این امر نه تنها در زمان ساخت بناها و از طریق هدر دادن منابع، مصالح و انرژیهای گوناگون، بلکه در مرحله پیش از ساخت و هنگام طراحی بناها نیز وجود دارد. دیدگاه مورد توجه امسال، "اصلاح الگوی مصرف" است. جا دارد که در این رابطه به تمامی موارد کاربردی جامعه و از جمله به معماری نگاهی دقیق داشته و در جهت جلوگیری از اسراف و اتلاف منابع و بهره برداری هرچه بیشتر و بهتر از آنها همت گماشته شود. این مقاله سعی دارد در مورد دیدگاه مسرفانه طراحی بناهای مسکونی (طراحی فاز ۱ معماری) که بخش وسیعی از معماری کشور را شکل می‌دهد، تأملی داشته باشد و در این راستا نکاتی را متذکر شود.

واژه‌های کلیدی: طراحی خانه، نیت ساخت خانه، وسعت خانه، احکام طراحی خانه، تکالیف طراح خانه.

مقدمه

خانه‌ای وسیع به سر برد تا زندگی راحتی داشته و در آسایش به سر برد، اما زیاده روی در این امر را همچون سایر امور زندگی اجازه نداده و صلاح نمی‌داند. رعایت حد وسط و عدم گرایش به افراط و تفریط، توصیه‌ای است که در همه امور، و در زمینه ساخت خانه نیز وارد شده است. برای روشن شدن دو موضوع فوق ابتدا تحت عناوین: نیت ساخت خانه و وسعت خانه به ذکر چند آیه و حدیث پرداخته می‌شود. سپس بخش دیگر مقاله که حاوی

در شرایطی که برخی از مردم کشورمان به جهت نداشتن خانه با مشکل روبرو می‌باشند، افرادی نیز هستند که نه تنها از خانه‌ای خوب و مناسب برای زندگی خانواده خود بهره‌مندند، بلکه آن را به عنوان وسیله‌ای برای خودنمایی و فخرفروشی بکار می‌گیرند. این مسأله از نظر اخلاقی و اجتماعی پسندیده نبوده و در احادیثی چند در مذمت آن سخن رفته است. این درست است که از نظر اسلام شایسته است که مومن در

* استادیار دانشکده معماری دانشگاه شهید بهشتی.

که نگران کساد آن هستید و خانه‌هایی که از داشتن آنها احساس خوشنودی و آسایش می‌کنید، نزد شما از خداوند و پیامبرش و جهاد در راه دین خدا عزیزتر و محبوب‌ترند، پس منتظر باشید تا که خداوند امرش را دربارهٔ مجازات شما تحقق ببخشد، همانا خداوند مردمان فاسق و نافرمان را هدایت نمی‌فرماید.»

در نکوهش بکارگیری خانه برای فخرفروشی و مباحثات به دیگران نیز در حدیثی از حضرت رسول (ص) آمده است که: «هر که خانه‌ای بنا کند از برای ریا و سمعه که مردم ببینند و بشنوند، در روز قیامت آن خانه را تا هفتم طبقه زمین آتشی کنند افروخته و در گردن او اندازند. پس او را در جهنم اندازند و هیچ



تصویر ۱- نمونه‌ای از نمای یک خانه که در آن ظاهر بنا و تجمل آن از اهمیت بیشتری نسبت به رابطه بین سازه باربر و نمای خارجی برخوردار است.

رهنمودهایی جهت طراحی یک خانه با دیدی غیر مسرفانه است، ارائه می‌گردد. این بخش با عنوان "تکلیف طراح خانه"، و در قالب دو زیر عنوان: تهیه برنامه کالبدی دقیق، و اعمال دیدگاه غیر مسرفانه در تمام مراحل طراحی، آورده می‌شود.

۱- نیت ساخت خانه

تمامی نعمات جهان برای بهره برداری آدمیان آفریده شده و استفادهٔ درست و از راه حلال همهٔ آنها مجاز است. انسانها می‌توانند از نعمت‌های گوناگون خداوند سود برده و جهت قرب به او و رسیدن به کمال خود حرکت کنند. تا به این ترتیب آخرت نیکویی را برای خود فراهم سازند. اما همواره باید مراقب بود که فریفتهٔ نعمات نگردید. (... و زندگانی دنیا جز متاعی فریبنده نیست. سوره آل عمران آیه ۱۸۵)

خانهٔ انسان نیز جایی برای حفظ خانواده و برآورنده نیازهای فضایی مختلف افراد خانواده است. خانه محلی امن و مناسب را برای گردهم بودن اعضای خانه و تأمین آسایش آنان فراهم می‌سازد. حال اگر کسی با این نیت به ساخت خانه‌ای برای خود و خانواده اش بپردازد، بسیار خوب و پسندیده است. اما اگر به خانه همچون بخشی از مال و اموال دنیایی دل بسته شد و یا اینکه از آن به عنوان وسیله‌ای برای نمایش و خودنمایی به دیگران استفاده گردید، عواقب ناخوشایندی در پی خواهد داشت. در آیهٔ ۲۴ سورهٔ توبه خداوند به کسانی که خانه‌های خود را محبوب‌تر از خدا و پیامبر و جهاد در راه دین خدا می‌دانند، وعدهٔ مجازات داده است. در این آیه آمده است که: «... اگر پدرتان و پسرانتان و برادرانتان و همسرانتان و خویشاوندانتان و اموالی که به دست آورده‌اید و تجارتي

چیز او را نگاه ندارد تا قعر جهنم، مگر آنکه توبه کند. پرسیدند: یا رسول الله برای سمعه و ریا ساختن چه معنی دارد؟ فرمود: یعنی زیاده از قدر حاجت بسازد برای آنکه زیادتی کند بر همسایگان و فخر و مباهات کند با برادرانش.^۱ (تصویر ۱)

به این ترتیب نباید فراموش کرد که خانه نیز همچون سایر نعمات الهی، وسیله‌ای برای آزمایش ماست. داشتن خانه‌ای بزرگ و باشکوه و یا حقیر و کوچک ملاک سنجش افراد نیست. بلکه میزان تقوا و پرهیزکاری انسان‌هاست و تنها این ارزش است که می‌تواند آخرتی نیکو را برای صاحبان خود به ارمغان آورد.

در آیه ۳۳ تا ۳۵ سوره زحرف آمده است که: «و اگر این خطر وجود نداشت که انسانها از حکم آزمون الهی محروم گردند و امتی واحد در دنیا طلبی بوجود آید ما برای کفرورزندگان نسبت به الرحمان خانه‌هایی پدید می‌آوریم با سقفهایی از نقره و نردبانهایی که از آنها بالا روند. (۳۳) و برای خانه‌های آنها درهای متعدد قرار می‌دادیم و نیز نیمکت‌هایی که متکبران بر آنها تکیه بزنند. (۳۴) و تمام زینت آلات و اسباب تجمل را در اختیارشان قرار می‌دادیم ولی مجموع اینها زیور دنیای مادی است و آخرت نیکو برای پرهیزکاران نزد آفریدگار-پروردگارت است. (۳۵)» پس نیت ساخت خانه برای یک مسلمان چیزی جز فراهم ساختن محلی امن و مناسب که جوابگوی نیازهای خود و خانواده اش است، نمی باشد. او خانه را برای حفظ اعضای خانواده و جایگاهی برای انجام تکالیف الهی خویش و بستری برای آمادگی جهت ورود به جامعه و انجام برخی دیگر از تکالیف اجتماعی خود می‌داند و بس. او خانه دنیایی را وسیله ای جهت قرب به

پروردگار و فراهم ساختن شرایطی جهت رسیدن به خانه باشکوه آخرت خود می‌داند. پس سعی می‌کند که خانه دنیا را با مال حلال و در حد نیاز خود بسازد، چرا که زیادتر از آن در قیامت وبالی برایش خواهد بود. امام صادق (ع) در حدیثی فرموده‌اند که: «هر بنایی که زیاده بر قدر احتیاج باشد، در قیامت وبال است بر صاحبش»^۲ ایشان همچنین فرموده‌اند که: «هر که عمارت کند زیاده از آنچه در آن سکنی نماید در قیامت او را تکلیف می‌کنند که آنرا بردارد.»^۳

در برداشت از احادیث فوق برخی تصور می‌کنند که: مسلمان باید در خانه‌ای کوچک و محدود و فقیرانه زندگی کند. حال آنکه در احادیثی دیگر خلاف این مطلب ذکر شده است. جهت روشن شدن بیشتر این مسأله مطلب بعدی تحت عنوان وسعت خانه می‌آید.

۲- وسعت خانه

در برخی احادیث آمده است که: زندگی در خانه کوچک و تنگ کراهت دارد. به سربردن در این چنین خانه‌ای از بدبختی زندگی است. اگر مومن بخواهد که زندگی راحتی داشته باشد و در آسایش به سر برد، لازم است تا در خانه‌ای وسیع به سر برد. امام محمد باقر (ع) فرموده‌اند که: «از بدبختی زندگی تنگی منزل است.»^۴ از حضرت علی (ع) نیز در مورد بهترین زندگی دنیا سؤال شد ایشان فرمودند: «وسعت منزل و بسیاری دوستان.»^۵

حضرت رسول (ص) نیز خانه وسیع را از سعادت آدمی و خانه تنگ را از بدبختی او ذکر می‌نمایند. ایشان فرموده‌اند که: «چهارچیز از سعادت و چهارچیز از بدبختی انسان است. چهار چیزی که از

حال به بهترین نحو جویاگویی نیازهای افراد خانواده ساکن در آن بوده و شرایط آسایش و آرامش آنها را به بالاترین وجه ممکن فراهم می‌سازد؟ تکلیف او چیست؟

در این راستا به نظر می‌رسد که دو نکته با اهمیت را باید همواره مد نظر قرار داد. اول اینکه افراد متفاوتند و نیازهای مختلفی دارند. پس وسعت خانه هر کس را باید با توجه به شرایط مخصوص خودش تعیین نموده و خانه هر کس را متناسب با وضعیت خاص وی در نظر گرفت و طرح داد. دوم اینکه نمی‌بایست چیزی را فراتر از نیاز افراد خانه طرح نمود. هر چند که کلیه فضاهای مورد نیاز و تقاضای ساکنین را به جهت فراهم ساختن راحتی و آسایش و آرامش آنها باید پیش بینی کرده و در طرح لحاظ نمود، لیکن هیچگونه فضای بیهوده و بی‌جهت را نباید طرح کرد. به این ترتیب به نظر می‌رسد که طراح هر خانه‌ای دو مسئولیت مهم را پیش روی دارد.

- ۱- تهیه برنامه کالبدی خانه به صورتی دقیق و با حساسیت بسیار؛
- ۲- اعمال دیدگاه غیر مسرفانه در تمام مراحل طراحی خانه.

۳-۱: تهیه دقیق برنامه کالبدی خانه

اصولاً در طرح هر بنایی، پس از شناخت همه جانبه موضوع طرح و بستر طراحی و سایر جوانب پیرامون آن، و قبل از دست به کار گردیدن طراح در تجسم و نمودار ساختن ایده پیشنهادی اش برای طرح، مرحله برنامه ریزی قرار دارد. در این زمان، طراح هدف‌های مورد نظر در کار خویش و نحوه رسیدن به آنها را روشن می‌سازد. از جمله اهدافی که

سعادت آدمی است عبارتند از: زن صالح، خانه وسیع، همسایه صالح، و مرکب چابک سوار. و اما چهار چیزی که از بدبختی است عبارتند از: همسایه بد، زن بد، خانه تنگ، و مرکب بد.^۶

این همه تاکید بر خانه وسیع از آن جهت است که آدمی در آنجا به راحتی به سر برده و از آرامش و آسایش برخوردار گردد. چرا که به گفته امام صادق (ع) راحتی و آسایش مؤمن به این مسأله بستگی دارد.^۷ لیکن این مسأله یک سؤال را در ذهن ایجاد می‌کند و آن هم این است که: وسعت خانه تا چه اندازه مجاز است؟ مگر نه این است که اسراف جایز نیست! حد اسراف در اینجا چیست؟ آن کدامین حد و مرز است که اگر از آن خارج شویم، به محدوده اسراف وارد شده ایم؟

در پاسخ به سؤال فوق همان حدیثی که در قسمت قبل ذکر گردید، می‌تواند کارگشا باشد. گفته شد که: «هر بنایی که بیش از حد کفاف انسان باشد، در روز قیامت وبالی بر صاحبش خواهد بود.»^۸ این عبارت حد وسعت را به خوبی روشن می‌سازد. هر چه که تو و خانواده به آن نیاز دارید و از آن استفاده می‌نمائید، بساز. ولی از آن بیشتر، هر چه بسازی که به کار نیاید و از آن بهره نبری، در روز قیامت وبال خواهد شد. این نکته خیلی حساس و ظریف است. درست مثل سایر موارد زندگی است. «خیرالامور اوسطها». نه افراط و نه تفریط هیچیک جایز نیست. به صراط مستقیم باید رفت.

۳-۲: تکلیف طراح خانه

با توجه به موارد ذکر شده در دو بخش قبلی تحت عناوین نیت خانه و وسعت خانه، طراح خانه چه نقشی دارد؟ او چگونه می‌تواند خانه‌ای طرح نماید که نه افراط و نه تفریط در آن راه نداشته باشد؟ و در عین

برنامه کالبدی خانه به طراح کمک می‌کند تا در پی شناخت کلیه افراد استفاده‌کننده از خانه و خواسته‌ها و علایق تک‌تک آنها، فضاهای مناسبی را جهت برآورده ساختن نیازهایشان در نظر گرفته و در طرح خویش به دنبال پاسخگویی مناسب برای آنها برآید

او دنبال می‌کند، فراهم ساختن فضاهایی به منظور بروز رفتارهایی خاص برای افرادی بخصوص است. هر چقدر که پیش‌بینی تعداد فضاهای مورد نیاز طرح و ویژگیهای کمی و کیفی آنها با دقت، حساسیت و صحت بیشتری صورت پذیرفته و در طراحی دنبال‌گردد، نتیجه کار مقبول‌تر و امکان‌بروز اسراف کمتر است. در طرح یک خانه مسکونی نیز، به هر میزان که این بخش از کار که اصطلاحاً «تهیه برنامه فیزیکی خانه» نام دارد، با وسواس و دقت عمیق‌تری انجام‌گیرد، ثمره طراحی اولاً خانه‌ای مناسب‌تر و سازگارتر برای افراد ساکن در آن خواهد بود. ثانیاً زیربنای خانه حتی الامکان به مساحتی معقول و سنجیده نزدیک شده و از اسراف و زیاده روی در آن جلوگیری می‌گردد.

برنامه کالبدی خانه به طراح کمک می‌کند تا در پی شناخت کلیه افراد استفاده‌کننده از خانه و خواسته‌ها و علایق تک‌تک آنها، فضاهای مناسبی را جهت برآورده ساختن نیازهایشان در نظر گرفته و در طرح خویش به دنبال پاسخگویی مناسب برای آنها برآید. هر چقدر که تهیه برنامه کالبدی از دقت بیشتر برخوردار باشد، امکان پیش‌بینی کلیه فضاها و شرایط مورد علاقه ساکنین در طرح بیشتر می‌گردد. این امر سبب می‌شود که اولاً هیچیک از فضاهای درخواستی اعضای خانواده به فراموشی و غفلت سپرده نشده و شرایط ایده آل تک تک آنان در طرح خانه اعمال شود. ثانیاً هیچ فضای

بدون استفاده و بیهوده‌ای در طرح ایجاد نگردیده و بنای خانه زیاده از حد احتیاج نباشد.

۲-۳: اعمال دیدگاه غیر مسرفانه در تمام مراحل طراحی خانه

تهیه برنامه کالبدی دقیق خانه که منجر به طرح کلیه فضاهای مورد نیاز استفاده‌کنندگان و تامین شرایط ایده‌آل آنان از یک طرف، و جلوگیری از ایجاد فضاهای زاید و عبث در خانه از طرف دیگر می‌گردد، سبب می‌شود تا زیربنای خانه و کیفیت فضاهای آن به سمت شرایط ایده‌آلی که مورد نیاز ساکنین خانه است، (همان‌خانه وسیعی که موجب آسایش و آرامش اعضای خانه است) سوق پیدا کند. اما خانه وسیعی که در حد نیاز و احتیاج است و نه بیش از آن، که در قیامت وبال صاحبش خواهد بود. از این طریق طراح خانه، به طرح خانه‌ای دست می‌یابد که از وسعت خوبی برخوردار و ضمناً در آن اسراف نشده است. لیکن این تنها بخشی از وظیفه طراح را شامل می‌شود. جهت اعمال همه جانبه دیدگاه غیر مسرفانه، لازم است که طراح خانه مسائل بسیار دیگری را از این دیدگاه بررسی نماید. از جمله آنها می‌توان به موارد زیر اشاره کرد:

۱- فرم کلی خانه

۲- جهت‌گیری بنا و جانمایی آن در بستر طرح

۳- نوع پلان

۴- فضاهای خانه

۵- جزئیات معماری و ...

۱-۲-۳: فرم کلی خانه

در رابطه با این مقوله، حجم و نماهای مختلف

خانه و همچنین جزئیات بکار رفته در آنها از مسائل



تصویر ۲: نمونه ای از بناهایی که با تدابیر مختلف میزان تابش نورخورشید به داخل و یا تبادل حرارتی داخل و خارج آنها کنترل شده، و در نتیجه در مصرف وسایل مربوط به تهویه خانه به نوعی صرفه جویی می گردد.

امثالهم از مواردی است که می تواند هزینه حفظ و نگهداری از یک خانه ساخته شده در اقلیم سرد را به میزان بسیار زیادی بالا برد. (تصویر ۲)
۲-۲-۳: جهت گیری بنا و جانمایی آن در بستر طرح

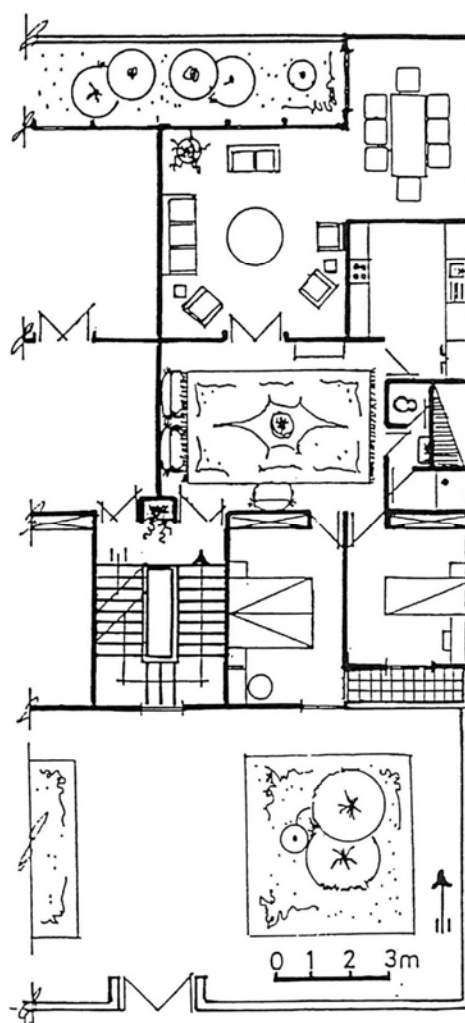
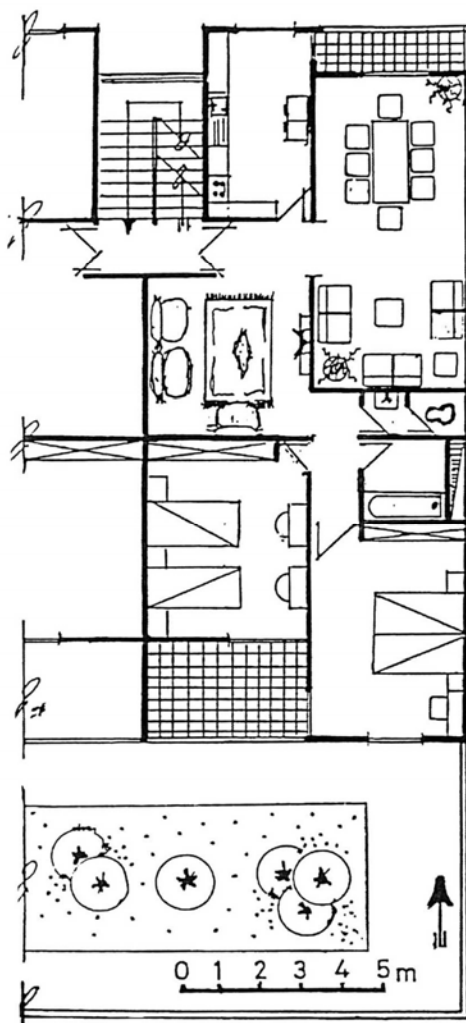
با جهت گیری درست خانه و استقرار مناسب آن در زمین می توان میزان استفاده از منابع طبیعی مطلوب نظیر تابش خورشید و وزش باد را به نحوی در کنترل گرفت که حداکثر بهره برداری از آنها صورت پذیرد. برای مثال در اقلیم گرم و خشک با ایجاد بیشترین میزان سایه و حداکثر استفاده از جریان بادهای مطلوب می توان به بهره برداری هرچه بیشتر از کوران طبیعی باد دست یافته و میزان استفاده از دستگاههای خنک کننده را به حداقل ممکن کاهش داد و از این طریق در کم کردن هزینه های مربوط به سرمایش خانه و مصرف انرژی همت گماشت.

قابل توجه می باشند. با کمی تأمل و اندیشه در این موارد می توان به طرح فرمی رسید که ضمن جوابگویی به خواسته های درونی خانه و سازگاری با شرایط بیرونی آن، موجبات اسراف و هدر دادن انرژی را فراهم نمی کند. برای مثال طرح فرمی نامناسب در اقلیم سرد می تواند سبب گردد تا تبادل حرارتی، با بیرون از خانه به میزان بسیار زیادی بالا رود، و موجب شود تا جهت گرم نمودن فضاهای داخلی از تأسیسات حرارتی به مقدار بیشتری استفاده شده و هزینه بالاتری صرف این امر گردد. که این مسأله خود نوعی اسراف و هدر دادن منابع است. نماهای ناهماهنگ با محیط (دارای پنجره های بزرگ، تعداد بیش از اندازه، غیر استاندارد و ...)، استفاده از مصالح نامناسب (غیر مقاوم در سرما و شکننده در مقابل یخ زدگی، قابلیت انتقال حرارتی بد، رنگ های با قابلیت جذب اشعه کم و ...)، بکارگیری جزئیات اندیشیده نشده در مقابل بارش برف و باران و

حساسیت در انتخاب محل آشپزخانه و سرویس های بهداشتی را نیز نباید از نظر دور داشت. با پیش بینی محل آشپزخانه در قسمت های مناسب خانه می توان به جلوگیری از انتشار بو و دود آن به سایر قسمت های خانه و کارآ کردن هر چه بیشتر روزه های آشپزخانه جهت تهویه طبیعی کمک کرد.

جهت گیری درست بنا و چیدمان سنجیده فضاهای مختلف نه تنها به تهویه طبیعی خانه کمک می کند، بلکه نورگیری فضاهای داخلی را نیز شکل می دهد.

در خانه علاوه بر دستگاه های تهویه مطبوع که به منظور فراهم ساختن دما و کیفیت مناسب تر برای هوای داخل خانه بکار می روند، فن های نصب شده در سرویس های آن و هود آشپزخانه و غیره هم کاربرد دارند. این وسایل نیز به کمک برق کار کرده و چنانچه طراح با پیش بینی روزنهایی مناسب در جهات درست خانه، امکان تهویه طبیعی را برای آنها فراهم سازد، می توان به نوعی در کاستن ساعات مصرف آنها و صرفه جویی در انرژی گام برداشت. در این رابطه،



تصویر ۳: نمونه ای از دو خانه شمالی و جنوبی که در آنها هال مرکزی در حکم نشیمن خانه است. این دو نشیمن از هر گونه نور و دید به بیرون محروم هستند و لذا ساکنین باید در تمام مدت از نور مصنوعی برای روشنایی آن استفاده نمایند.

داشته باشد. چرا که در صورت عدم هماهنگی با اقلیم موجبات پرت انرژی فراهم شده و در موارد ناسازگار با فرهنگ و الگوهای بومی ساکنین نیز، خانه چندان با استقبال ساکنین خود روبرو نگردیده و رضایت کامل آنها را به دست نمی آورد.

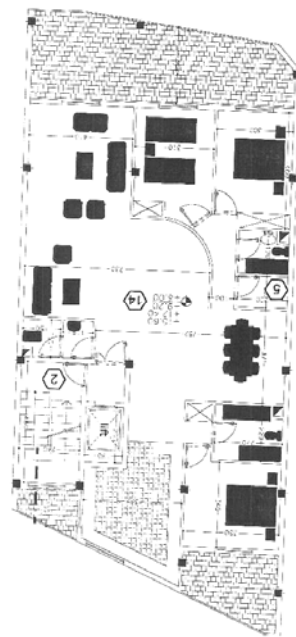
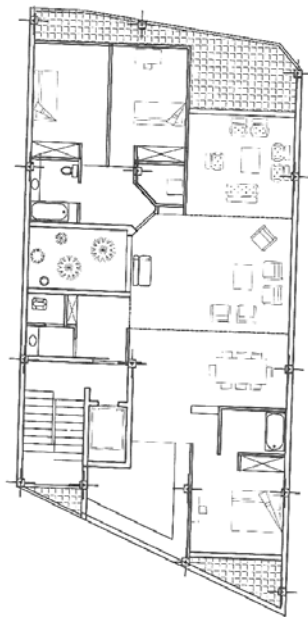
طرح راهروهای زیاد و کم استفاده نیز از دیگر مصادیق اسراف در طراحی خانه است. جا دارد که طراح با تدبیر در این مسأله، ساماندهی فضایی خانه را چنان طرح نماید که با مشکل راهروهای طولانی و بالا رفتن سطح زیربنای غیر مفید برای بنا کمتر روبرو گردد. (تصویر ۴)

در آپارتمانهایی که معمولاً از چند واحد مسکونی تشکیل می گردد و این روزها متداولترین حالت ساخت مسکن در شهرهایی نظیر تهران را شکل

با استقرار مناسب فضاهای مختلف و با توجه به نیازهای روشنایی آنها، می توان گونه ای از ساماندهی فضایی را پیش بینی کرد که حداکثر استفاده از نور طبیعی خورشید را برای روشنایی داخل خانه فراهم می سازد، و بکارگیری لوازم برقی به منظور روشنایی فضاهای مختلف خانه را تا حد امکان کاهش می دهد. (تصویر ۳)

۳-۲-۳: نوع پلان

پلان یک خانه که نشانگر شکل و اندازه فضاهای مختلف و نوع رابطه بین آنهاست، حالت های گوناگونی نظیر پلان باز یا بسته، یک لایه یا چند لایه، و .. را می تواند دارا باشد. در انتخاب حالتی خاص برای پلان خانه، جا دارد که طراح به ویژگیهای اقلیمی، فرهنگی و بومی محل طرح توجه شایسته ای را مبذول دارد، تا پلان طرح شده با شرایط فوق مناسب و سازگاری



تصویر ۴: نمونه ای از طرح یک خانه که پس از بازنگری و اصلاح آن، مساحت بالکن های بی استفاده به حداقل ممکن رسیده و در عوض بر مساحت فضاهای مفید داخل آن افزوده شده است. ضمناً با طرح یک نورگیر در میان خانه امکان نورگیری و تهویه طبیعی برای نشیمن میانی و سرویس های بهداشتی خانه فراهم گردیده است.

هر خانه توجه نموده و سعی کرد که هیچ خانه‌ای را بدون آن طراحی نکرد.

از مصادیق مورد دوم می‌توان به طرح استخرهای بزرگ برای آپارتمانها، طرح سرویس های بهداشتی کامل مجهز به جکوزی برای تک تک اتاقهای خواب یک واحد مسکونی ۳ تا ۴ خوابه و بیشتر، طراحی فضاهای خانه به تعداد بیش از نیاز ساکنین و بزرگتر از حد معقول، و ... اشاره داشت.

۵-۲-۳: جزئیات معماری

وقتی که نیت از ساخت خانه برآوردن نیازهای واقعی و احتیاجات حقیقی افراد خانه نبوده و نیاتی کاذب نظیر چشم و همچشمی و تجمل گرایی و ... به میان می‌آید، دیدگاه مسرفانه نه تنها در فرم کلی طرح و فضاهای آن، بلکه در جزئیات نیز جاری می‌گردد. برای مثال این روزها شاهد روکش نمودن نمای بسیاری از بناهای چند طبقه با سنگهای گرانبه‌تری گران قیمت هستیم. در برخی از این نماها که کیفیت اجرایی خوب و یا جزئیاتی معمارانه را در اجرا شاهد نیستیم، با نمایی بسیار نازل روبرو می‌شویم. علیرغم



تصویر ۵: نمونه‌هایی از نماهای سنگی چند خانه که تفاوت چندانی با نماهای سیمانی ساده ندارند.

می‌دهد نیز مواردی از اسراف را می‌توان شاهد بود. در این آپارتمانها معمولاً بخشهایی به عنوان فضاهای عمومی و مشترک در بین همه واحدها طرح می‌شوند که متأسفانه برخی از آنها اصلاً مورد استفاده قرار نگرفته و یا استفاده بسیار کمی دارند. برای مثال می‌توان به لابی‌های آنچنانی برخی از این آپارتمانها اشاره نمود که با وسعتی بسیار زیاد و لوازمی بسیار شیک و گران قیمت مبله می‌شوند، حال آنکه عملاً استفاده زیادی برای ساکنین واحدها ندارند و بیشتر جنبه نمایش و لوکس دارند.

۴-۲-۳: فضاهای خانه

طرح کلیه فضاهای مورد نیاز خانه به نحو احسن و پرداخت کمتر و یا حذف فضاهایی که کارایی چندانی برای ساکنین خانه ندارند، در راستای طراحی فضاهای خانه با دیدی غیر مسرفانه قرار دارد. از مصادیق مورد اول می‌توان به طراحی بالکن در برخی از واحدهای مسکونی آپارتمانی اشاره داشت. این فضا برای واحدهای فوق به جهت نداشتن هیچگونه حیاط و فضای باز بسیار ضروری می‌باشد. از این فضا نه تنها برای خشک کردن لباس و برخی مصارف دیگر نظیر آن استفاده می‌شود، بلکه به عنوان تنها فضای نیمه باز در اختیار ساکنین خانه است. لذا با حذف آن از یک واحد مسکونی، از طرفی تمایل به استفاده از خشک کن های برقی بیشتر شده و مصرف انرژی به مقدار زیادی بالا می‌رود، و از طرف دیگر امکان در اختیار داشتن یک فضای نیمه باز و بهره بردن از نسیم خنک بیرون از ساکنین خانه سلب شده و نیاز کاذب آنان به استفاده بیشتر از سرمایش مصنوعی برای داخل خانه بیشتر می‌گردد. پس جا دارد که به طرح حداقل یک بالکن در

جهت گران تر بودن سنگ گرانیات، ترجیح می دهند که نماهای بزرگ و چندین طبقه ساختمانهای خود را با آن روکش نموده و اصطلاحاً نمایی گرانیاتی بسازند. (تصاویر ۵ و ۶)

نمونه دیگری از جزئیات حاصل از نگرش تجملان به معماری، «شومینه» است. در برخی منازل

استفاده از سنگهای گرانیاتی گران قیمت، این نماها از نظر تأثیرات ظاهری و جلوه‌های بصری با یک روکش معمولی از سیمان و یا بتن که با هزینه ای به مراتب کمتر از سنگ گرانیات اجرا می گردد، و یا با نمای سنگهایی که قیمتی به مراتب کمتر از سنگ گرانیات دارند، برابری می کنند. لیکن سازندگان خانه صرفاً به



تصاویر ۶: نمونه‌هایی از نماهای سنگی چند خانه که با تدابیری نظیر استفاده از تنوع رنگ در مصالح، بالکن‌های روی نما، پیش‌آمدگی و فرورفتگی در نما، خط آسمان برآمده از سطح بام و دارای نقطه اوج و ... به طرح‌هایی گوناگون و زیباتر از حالت‌های بسیار ساده و یکدست سنگی دست یافته‌اند.

شومینه کاربردی در جهت گرمایش خانه نداشته و صرفاً به عنوان یک پیش بخاری زینتی در گوشه ای از فضاهای خانه بنا شده است. گویی که وجود شومینه در خانه به آن چهره لوکس و امروزی شده می‌بخشد. (تصویر ۷)



تصویر ۷: نمونه‌ای از شومینه یک خانه که کاربرد گرمایشی نداشته و به عنوان یک پیش‌بخاری تزئینی با آن برخورد می‌شود.

متأسفانه در برخی مواقع دیدگاه مسرفانه در تمامی جنبه‌های طرح خانه حضور خود را عیان می‌سازد و حتی مواردی نظیر انتخاب تأسیسات مناسب برای خانه، طراحی فضای باز، نحوه مبلمان و غیره نیز از آن بی‌نصیب نمی‌مانند.

جمع بندی

خانه جایگاه زیست افراد خانواده و کانون تجمع آنان و محلی برای بروز روابط و وظایف خانوادگی

است. افراد در خانه آماده شده و جهت انجام فعالیت‌های اجتماعی از آن خارج می‌شوند. لذا لازم است که محیط خانه چنان باشد که همه افراد تمامی نیازهای مختلف خود را در آن برطرف کرده و در راحتی و آسایش و آرامش هرچه تمام در کنار یکدیگر زندگی کنند. با این نیت هر فضایی که برای خانه احتیاج است، باید به بهترین وجه کمی و کیفی، در خانه پیش بینی شده و خانه از وسعتی خوب و کیفیت شایسته و عالی برخوردار گردد. در چنین خانه‌ای افراد می‌توانند در شرایطی بدون دغدغه و در محیطی آرام و مناسب به سر برده و جهت انجام تکالیف فردی و خانوادگی و اجتماعی خود در فشار و ناراحتی خاصی که از محیط خانه به آنها تحمیل می‌گردد، قرار نداشته باشند. حال اگر کسی با چنین نیتی به ساخت خانه مبادرت ورزد، خانه وی همچون وسیله ای در جهت قرب او به پروردگار خواهد شد. اما اگر قصد ریا و فخرفروشی و مباحثات به دیگران در کار باشد، خانه نه تنها موجبات نگرانی و درد سر صاحب خانه را از جهت حفظ و نگهداری خود در بر دارد، بلکه در قیامت نیز وبال گردن او خواهد بود. لذا در کنار تشویق بسیاری که در اسلام برای خانه وسیع آورده، و همچنین کراهتی که برای زندگی در خانه تنگ ذکر شده، این نکته نیز همواره مورد تأکید قرار گرفته که: جایز نیست بیش از حد نیاز ساخت.

در جهت نیل به هدف فوق، طراح خانه نیز مسئول است. او می‌بایست اولاً برنامه کالبدی خانه را به صورتی دقیق و با حساسیت بسیار و در پی شناخت جامعی که از تک تک افراد خانه و خواسته‌های آنان و نوع روابط خانواده و نیازهای فضایی آنان کسب می‌کند، تهیه نماید و هیچ نکته

- ۴- طباطبائی، محمد حسین، المیزان فی تفسیر القرآن، ترجمه محمد باقر موسوی همدانی، تهران، کانون انتشارات محمدی، ۱۳۴۷.
- ۵- طبرسی، حسن بن فضل، مکارم الاخلاق، بیروت، دارالقاری، ۱۳۸۲.
- ۶- قران کریم، ترجمه مرحومه طاهره صفارزاده، تهران، پارس کتاب، چاپ سوم، ۱۳۸۷.
- ۷- مجلسی، محمد باقر بن محمد تقی، بحارالانوار، ترجمه موسی خسروی، تهران، اسلامی، ۱۳۶۳.
- ۸- مجلسی، محمد باقر بن محمد تقی، حلیه‌المتقین، تهران، هجرت، چاپ چهاردهم، ۱۳۷۹.
- ۹- هنر در قلمرو مکتب، تهران، سپاه پاسداران انقلاب اسلامی، ۱۳۶۵.

مهمی را در آن نادیده نگذارد. ثانیاً دیدگاه اصلاح الگوهای معمارانه خود را در تمامی مراحل طراحی خانه از کل گرفته تا جزء و در همه مسائل، اعمال نماید. از جمله مواردی که طراح می‌تواند دیدگاه غیر مسرفانه خود را دنبال نماید، فرم کلی خانه، جهت‌گیری بنا و جانمایی آن در بستر طرح، نوع پلان، فضاهای خانه، جزئیات معماری، تأسیسات و فضای باز می‌باشد.

پی‌نوشت

- ۱- حلیه‌المتقین صفحه ۲۴۴
- ۲- حلیه‌المتقین صفحه ۲۴۴
- ۳- حلیه‌المتقین صفحه ۲۴۴
- ۴- وسایل الشیعه، ج ۳ صفحه ۵۵۹
- ۵- مکارم الاخلاق صفحه ۲۴۳
- ۶- مکارم الاخلاق صفحه ۱۲۶
- ۷- الخصال ج ۱ و ۲ صفحه ۱۷۷
- ۸- مکارم الاخلاق صفحه ۱۲۷

منابع و مأخذ:

- ۱- ابن بابویه، محمد بن علی، الخصال، ترجمه احمد زنجانی، تهران، علمیه اسلامی، بی تا.
- ۲- الحر العاملی، محمد بن الحسن، وسایل الشیعه الی تحصیل مسائل الشریعه، مصحح عبدالرحیم ربانی، تهران، الاسلامیه، تاریخ اثر ۱۴۰۳ قمری.
- ۳- پاک نژاد، رضا، اولین دانشگاه و آخرین پیامبر، تهران، اسلامی، بی تا.