

ملاحظات دفاع غیرعامل در سکونتگاههای روستایی

سید جواد هاشمی فشارکی* / امیر محمودزاده** / هادی شهپر***

تاریخ دریافت مقاله:

۱۳۸۹/۰۱/۲۱

تاریخ پذیرش مقاله:

۱۳۸۹/۰۴/۰۶

چکیده

روستا به عنوان یکی از اولین هسته‌های یکجانشینی بشر از ابتدای تاریخ شناخته می‌شود که علیرغم گسترش شهرها کارکردهای اقتصادی، سیاسی و اجتماعی خود را از دست نداده است اما با گسترش تهدیدات روستاها نیز یکی از هدفهای تهدید در جنبه‌های مختلف بوده و می‌باشد و حفظ و پایداری روستا یکی از الزامات اداره کشورها است. پایداری روستا می‌تواند چهار جنبه داشته باشد: پایداری در منابع طبیعی، پایداری سیاسی، پایداری اجتماعی و پایداری اقتصادی. در حقیقت توسعه پایدار روستا تنها بر جنبه زیست محیطی آن تأکید و تمرکز ندارد بلکه بر جنبه‌های اجتماعی و اقتصادی آن هم توجه می‌کند.

با بررسی کارکردهای روستا در زمینه تمرکز جمعیتی، نقش اقتصادی مهم در تولید محصولات کشاورزی و دامی، امکان استقرار شهرنشینان در هنگام وقوع تهدیدات در روستاها و ... و با بررسی موقعیت جغرافیایی و روستاهای کشور می‌توان به این نکته پی برد. در خصوص روستاهای موجود و طرح‌های توسعه‌ای آنها علاوه بر شاخصه‌های قبلی که در طرح‌های هادی مورد توجه قرار گرفته است لزوم رعایت مباحث دفاع غیرعامل در جهت ایجاد پایداری و ادامه کارکردهای اقتصادی، اجتماعی، فرهنگی و سیاسی روستا الزام است. دفاع غیرعامل به عنوان مجموعه‌ای از تهدیدات که در زمان تهاجم بدون استفاده از مدیریت انسانی، امکانات و تجهیزات خاص، نسبت به دفاع عامل موجب کاهش آسیب پذیری نیروی انسانی، ساختمانها، تأسیسات و تجهیزات در مقابل تهاجم غافلگیرانه دشمن می‌گردد، جهت ایجاد پایداری روستاها و ادامه حضور آنها در پهنه جغرافیایی کشور در هنگام بروز حوادث عاملی اساسی شمرده می‌شود.

در این مقاله سعی شده است با بررسی این موضوع از جنبه‌های مختلف در روستا اهمیت توجه به دفاع غیرعامل و رعایت ملاحظات مربوطه را مورد توجه قرار داد.

کلمات کلیدی: روستا، دفاع غیر عامل، تهدیدات، طرح هادی، بحران.

* کارشناس ارشد معماری و شهرسازی، دانشجوی دکتری علوم راهبردی و مشاور عالی پدافند غیرعامل

** دکتری زلزله و مدیریت بحران، عضو هیئت علمی دانشگاه آزاد اسلامی واحد نجف آباد

*** کارشناس پدافند غیرعامل، شرکت بین المللی تحقیقاتی و مشاوره شاخص سازان

حساس و مهم نظامی و غیرنظامی کشور در شرایط وقوع تهدید، بحران و جنگ؛

۳- تقلیل آسیب پذیری و کاهش خسارت و صدمات تاسیسات، تجهیزات و نیروی انسانی مراکز حیاتی، حساس و مهم نظامی و غیرنظامی کشور در برابر تهدیدات و عملیات دشمن؛

۴- سلب آزادی و ابتکار عمل از دشمن؛

۵- صرفه جویی در هزینه‌های تسلیحاتی و نیروی انسانی؛

۶- فریب و تحمیل هزینه بیشتر به دشمن و تقویت بازدارندگی؛

۷- افزایش آستانه مقاومت مردم و نیروهای خودی در برابر تهاجمات دشمن؛

۸- حفظ روحیه و انسجام و وحدت ملی و حفظ سرمایه‌های ملی کشور؛

۹- حفظ تمامیت ارضی، امنیت ملی و استقلال کشور (سازمان پدافند غیرعامل، ۱۳۸۵).

نتایج استفاده از پدافند غیرعامل

نتایج استفاده از پدافند غیرعامل عبارتند از:

الف- کشورهایی که توسعه پدافند غیرعامل را به عنوان یک سیاست دفاعی مستمر در دستور کار خود قرار می‌دهند، هیچگاه در مظان اتهام تهدید بر علیه کشورهای دیگر قرار نمی‌گیرند.

ب- استفاده از پدافند غیرعامل به عنوان یک راهکار اصلی دفاعی، باعث کاهش آسیب پذیری و کاهش مطامع کشورهای تهدید کننده بر علیه کشور می‌شود.

پ- استفاده از پدافند غیرعامل باعث کاهش نقاط آسیب پذیر درونی کشور خواهد شد.

دفاع یک مفهوم یکپارچه است که شامل دویخش دفاع عامل و دفاع غیرعامل می‌باشد. دفاع عامل، شامل تمامی طرح ریزی‌ها و اقدامات دفاعی است که مستلزم به کارگیری سلاح و تجهیزات جنگی می‌باشد. براساس قانون، این اقدام، وظیفه ذاتی نیروهای مسلح است. دفاع غیرعامل، شامل تمامی طرح ریزی‌ها و اقداماتی است که موجب کاهش آسیب پذیری‌ها، افزایش پایداری ملی، تداوم فعالیت دستگاه‌های نظم درمقابل تهدیدات خارجی گردیده و مستلزم به کارگیری سلاح نیست. هدف از دفاع غیرعامل، استمرار فعالیت‌های زیربنایی، تامین نیازهای حیاتی، تداوم خدمت رسانی عمومی و تسهیل اداره کشور در شرایط تهدید و بحران تجاوز خارجی و حفظ بنیه دفاعی علی‌رغم حملات خصمانه و مخرب دشمن از طریق اجرای طرح‌های پدافند غیرعامل و کاستن آسیب پذیری مستحدثات و تجهیزات حیاتی و حساس کشور است.

طبق مصوبه مجمع تشخیص مصلحت نظام، پدافند غیرعامل عبارت است از مجموعه اقدامات غیرمسلحانه که موجب افزایش بازدارندگی، کاهش آسیب پذیری، تداوم فعالیت‌های ضروری، ارتقاء پایداری ملی و تسهیل مدیریت بحران در مقابل تهدیدات و اقدامات نظامی دشمن می‌گردد.

اهداف پدافند غیرعامل

اهداف پدافند غیرعامل عبارتند از:

- ۱- کاهش قابلیت و توانایی سامانه‌های شناسایی، هدف یابی و دقت هدف گیری تسلیحات آفندی دشمن؛
- ۲- بالا بردن قابلیت بقا، استمرار عملیات و فعالیت‌های حیاتی و خدمات رسانی مراکز حیاتی،

ت- پدافند غیرعامل عنصری پویا و متحرک بوده و می‌تواند در اولویت تلاش‌های علمی و پژوهشی قرارگیرد.

ث- پدافند غیرعامل می‌تواند در کلیه سطوح مدیریتی، مهندسی و فنی آموزش داده شود و توسعه یابد که می‌بایست پس از اعمال تمهیدات پدافند غیرعامل به سوال ذیل پاسخ داده شود:

- تهدیدات متوجه سکونتگاههای روستایی چیست؟
- اهداف کلان دفاع غیرعامل در حوزه سکونتگاههای روستایی کدام است؟
- جهت پایداری روستاهای کشور در برابر تهدیدات خارجی چه ملاحظاتی می‌بایستی رعایت شود؟

ضرورت و اهمیت موضوع

مراجعه به ادبیات موجود ما را با تعاریف بسیاری از توسعه پایدار مواجه می‌سازد. هر یک از این تعاریف بر جهتی از توسعه پایدار تأکید بیشتری کرده است. البته وجود دیدگاههای متفاوت در این زمینه نیز سبب شده است برخی از تعاریف با هم مغایر باشند، برای مثال از دیدگاه اقتصاد محوری، اکولوژیست‌های بسیار متعصب با سیاست‌های توسعه که بر اساس استفاده پایدار از مواهب طبیعی باشد مخالفند. از دید آنها فقط راهبردی که با حداقل توسعه همراه باشد از لحاظ اخلاقی قابل حمایت است. متداول‌ترین تعریف پایداری، تعریفی است که کمیسیون جهانی محیط زیست و توسعه (WCED-1987) ارائه داده است. توسعه‌ای که نیازمندی‌های نسل حاضر را بدون لطمه زدن به توانایی نسل‌های آتی در تأمین نیازهای خود برآورد می‌کند (WCED-1987: p.43) کمیته توسعه سازمان ملل نیز

تعریف خود را اینگونه ارایه می‌دهد: افزایش پایدار در تولید و هدف کالاها و خدماتی که به نیازهای اولیه مربوط بوده، کیفیت زندگی را ارتقاء می‌دهند. این کار باید همزمان با کاهش بهره برداری از منابع طبیعی و مواد سمی و پراکندن زباله‌ها و آلاینده‌ها در چرخه زندگی باشد تا نیازهای نسل‌های آینده را دچار مخاطره سازد. با توجه به تعاریف گفته شده از پایداری که تأکید بر تأمین نیازهای نسل حاضر بدون لطمه زدن به توانایی نسل‌های آتی بر آن تأکید شده است یکی از شاخصه‌های اصلی این موضوع وجود امنیت و ثبات در هسته‌های یکجانشینی است که روستا یکی از مؤلفه‌های این موضوع می‌باشد که جهت تحقق اهداف پایداری توجه به موضوع دفاع غیرعامل در روستا می‌بایست مورد توجه قرار گیرد. بر اساس دلایل متعدد روستاها نیازمند رعایت الزامات پدافند غیرعامل می‌باشند که به صورت موردی می‌توان به برخی از این دلایل اشاره نمود:

- وجود کمتر از نیمی از جمعیت کشور در روستاها
- نقش اقتصادی مهم و بارز روستاها
- تولید بسیاری از اقلام ضروری کشاورزی و دامی جامعه
- روند فزاینده مهاجرت جمعیت از روستا به شهر و لزوم ایجاد برنامه‌های توافقی این موضوع
- احتمال مختل شدن صادرات و واردات کشور از مبادی صادراتی و وارداتی در صورت بروز تهدید و بحران و نقش تأثیرگذار روستاها در تأمین نیازهای ضروری و اساسی جامعه که امکان ورود و صدور آنها نیست.

اجتماعی ایران را تشکیل می‌دهد و اهمیت آن به اعتبار اینکه یک واحد تشکیلاتی در زندگی روستایی است در سراسر قرون وسطی و از آن پس تا به امروز برقرار بوده است. در عرف روستا عبارت است از محدوده‌ای از فضای جغرافیایی که واحد اجتماعی کوچکی مرکب به نسبت به هم دارای نوعی احساس دلبستگی، عواطف و علائق مشترک هستند در آن تجمع می‌یابند و بیشتر فعالیت‌هایی که برای تأمین نیازمندی‌های زندگی خود انجام می‌دهند، از طریق استفاده و بهره‌گیری از زمین و در درون محیط مسکونی شان صورت می‌گیرد، این واحد اجتماعی که اکثریت افراد آن به کار کشاورزی اشتغال دارند در عرف روستا نامیده می‌شود. پلاسید رامبد (Placid Ramboud) جامعه شناس فرانسوی می‌گوید: روستا واحد اجتماعی ویژه‌ای است که با یک فضا در ارتباط متقابل است و این فضا به عنوان یک عنصر ضروری در نظام اجتماعی روستا نقش دارد و به این ترتیب روستا دارای بعد اجتماعی است که می‌تواند یکی از عوامل اساسی تشکیل دهنده آن به شمار رود. روستا محصول کنش‌های متقابل گروه‌های انسانی و فضا است. میان اعضای روستا رابطه‌ای وجود دارد که نتیجه کنش‌های متقابل تاریخی است و موجب پیدا شدن حافظه جمعی و محلی است و در نتیجه نوعی وجدان یا شعور جمعی به وجود می‌آورد. در قانون اصلاحات ارضی در ایران روستا چنین تعریف شده است: روستا عبارت است از یک مرکز جمعیت و محل سکونت و کار تعدادی خانواده که در اراضی روستا به کار کشاورزی اشتغال دارند و درآمد اکثریت آنان از طریق کشاورزی حاصل می‌شود.

- امکان استقرار پناهگاه و اسکان پناهجویان شهری در مکان‌های امن روستایی در صورت بروز تهدید و بحران

- توجه به بند ۶ سیاست‌های نظام در بخش آمایش سرزمین که بیان می‌دارد توسعه متوازن روستاها و شهرهای کوچک و پیشگیری از مهاجرت‌های بی‌رویه به مراکز استانها که به این موضوع تأکید دارد.

- سابقه تجاوزات رژیم بعثی به روستاهای مرزی کشور در ۸ سال جنگ تحمیلی

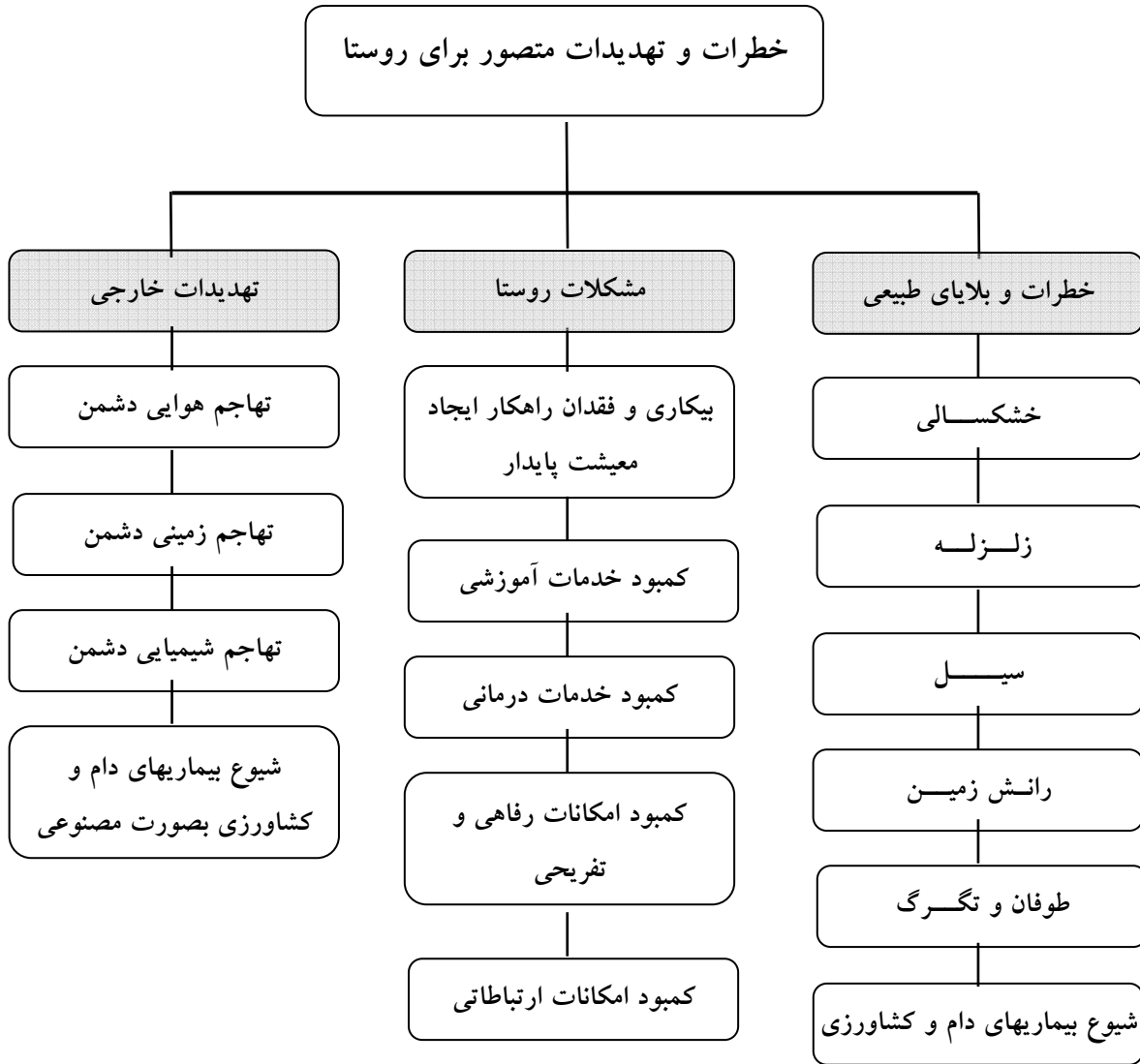
- سابقه تهاجمات رژیم صهیونیستی به روستاهای جنوب لبنان

- توجه به بند ۷ ضوابط ملی آمایش سرزمین جهت زمینه‌سازی لازم برای استفاده حداکثر از ظرفیتها و توانهای مراکز جمعیتی کوچک و پراکنده (روستاها، روستا-شهرها و شهرهای کوچک) در حفظ و نگهداشت جمعیت و برقراری تعادل در الگوی استقرار جمعیت با متنوع‌سازی فعالیتها، ایجاد اشتغال و افزایش نقش فعالیت‌های صنعتی و خدماتی قابل استقرار در این مراکز.

شناخت روستا

در مورد روستا و ده تعاریف متعدد و زیادی گفته شده، ده یا روستا که در کتابهای نشر قدیم به صورت دیه هم دیده می‌شود در زبان پهلوی ده (Deh) در پارسی باستان (Dehya) به معنی سرزمین و روستا به شکل دخایا (Daxya) آمده است. در ایران روستا از قدیمی‌ترین زمان یک واحد اجتماعی و تشکیلاتی و جایی بوده است که در آن گروه‌هایی از مردم برای همکاری در زمینه‌های اقتصادی، اجتماعی، فرهنگی و سیاسی گرد هم تجمع یافته‌اند. ده اساس زندگی

شکل شماره ۱: تهدیدات متصور برای روستا



تمامی طرح ریزی‌ها و اقدامات دفاعی است که مستلزم بکارگیری سلاح و تجهیزات جنگی می باشد. بر اساس قانون، این اقدام وظیفه ذاتی نیروهای مسلح است. دفاع غیرعامل شامل تمامی طرح ریزی‌ها و اقداماتی است که موجب کاهش آسیب پذیری‌ها، افزایش پایداری ملی، تداوم فعالیت دستگاههای نظم

شناخت دفاع غیرعامل و رابطه آن با روستا و تهدیدات داخلی و خارجی متوجه سکونتگاههای روستایی

دفاع یک مفهوم یکپارچه است که شامل دو بخش دفاع عامل و دفاع غیرعامل می باشد. دفاع عامل شامل

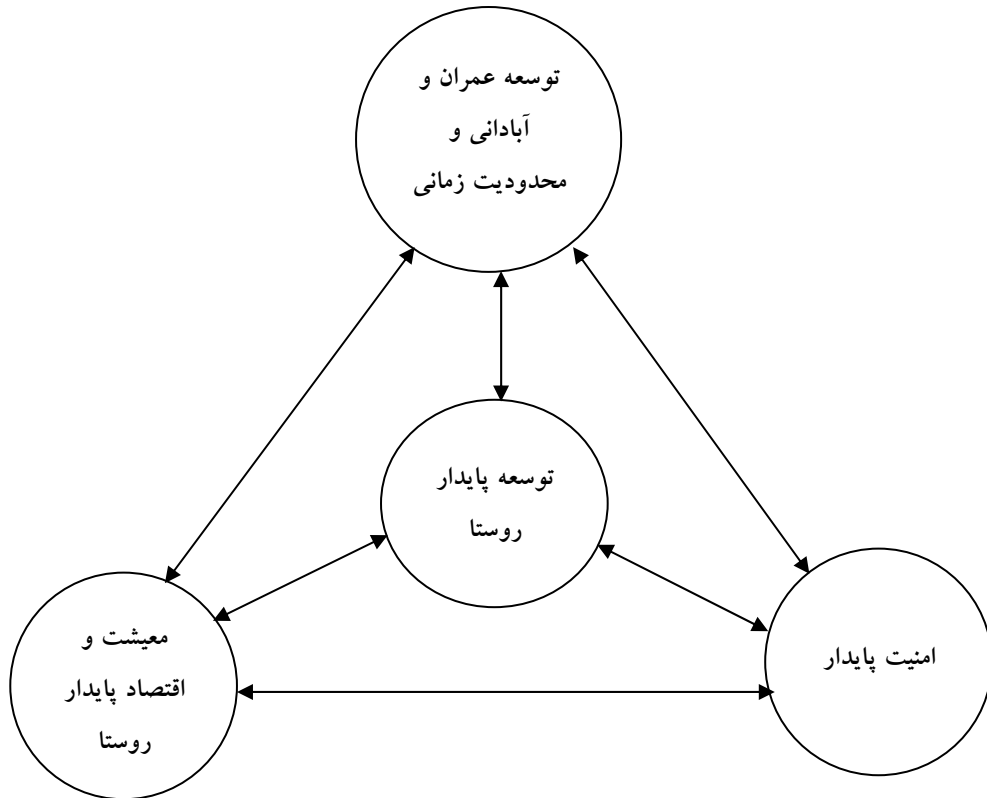
انواع روستاهای کشور از نظر دفاع و دفاع غیرعامل و اهداف کلان دفاع غیرعامل در حوزه سکونتگاههای روستایی

روستاهای کشور بر اساس تعاملات تعریف شده خود در شرایط عادی با مناطق پیرامونی خود در زمان جنگ به جهت فاصله از مرزهای جغرافیایی و تحت تأثیر مستقیم و غیرمستقیم جنگ ملتهب می‌گردند لذا از نظر موقعیت استقراری به سه دسته زیر تقسیم می‌شوند:

- ۱- روستاهای حاشیه مرزهای خشکی کشور - این دسته از روستاها که در جداره یا نزدیکی مرز با کشورهای همسایه پیرامونی جمهوری اسلامی ایران

در مقابل تهدیدات خارجی گردیده و مستلزم بکارگیری سلاح نیست. هدف از دفاع غیرعامل، استمرار فعالیتهای زیربنایی، تأمین نیازهای حیاتی، خدمت رسانی عمومی و تسهیل اداره کشور در شرایط تهدید و بحران تجاوز خارجی و حفظ ابنیه دفاعی علیرغم حملات خصمانه و مخرب دشمن از طریق اجرای طرح های پدافند غیرعامل و کاستن آسیب پذیری مستحدثات و تجهیزات حیاتی و حساس کشور است. طبق مصوبه مجمع تشخیص مصلحت نظام پدافند غیرعامل عبارت است از مجموعه اقدامات غیرمسلحانه که موجب افزایش بازدارندگی، کاهش آسیب پذیری، تداوم فعالیتهای ضروری، ارتقاء پایداری ملی و تسهیل مدیریت بحران در مقابل تهدیدات و اقدامات نظامی دشمن می‌گردد.

شکل شماره ۲: نمودار توسعه پایدار روستا





تصویر ۱: حملات هوایی به روستاهای سرپل ذهاب

قرار دارند و در شرایط عادی اغلب تعاملاتی نیز با آن سوی مرز دارند، لکن در صورت وقوع جنگ به سهولت و به شدت آسیب پذیر می باشند و آنگونه که در سابقه جنگ تحمیلی مشاهده گردید بسیاری از این روستاها به کلی تخریب شده و یا خسارات بسیاری را بر پیکره خود دیدند و یا در جریان تجاوزات رژیم صهیونیستی به جنوب لبنان، روستاهای منطقه جنوبی آن مورد حملات هوایی جنایتکاران صهیونیست قرار می گیرد. بنابراین اینگونه روستاها بایستی کاهش آسیب پذیری در برابر تهدیدات هوایی دشمن را دارا بوده و

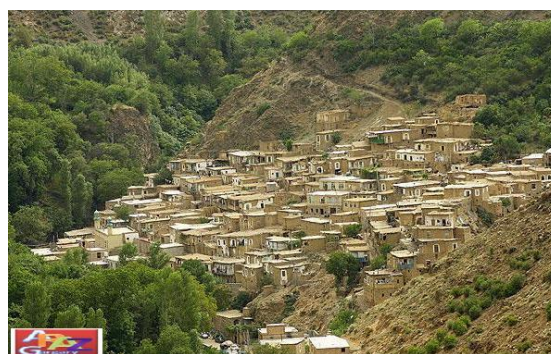
تصویر ۲: حملات هوایی به روستاهای غزه

به عنوان دژی در برابر احتمال تهدیدات زمینی دشمن عمل نماید.

۲- روستاهای حاشیه ساحل: این دسته از روستاها که سواحل دریا و یا در نزدیکی ساحل قرار دارند. در شرایط عادی زندگی روستا از طریق مجاورت با ساحل و رابطه افراد با دریا به امرار معاش می پردازند و در شرایط تهدید از ناحیه دریا خصوصاً دریای عمان و خلیج فارس در خط مقدم تعرض دشمن قرار دارند لذا اینگونه روستاها علاوه بر کاهش آسیب پذیری در برابر تهدیدات هوایی



تصویر ۴: روستای ساحلی



تصویر ۳: روستای حاشیه مرز خشکی کشور

بر مبنای سیاستهای کلی نظام در بخش دفاع غیرعامل و آمایش سرزمین و بر اساس اهداف کلان دفاع غیرعامل کشور و با توجه به ویژگی‌ها و کارکردهای روستاهای کشور، اهداف کلان دفاع غیرعامل در خصوص روستاهای کشور این چنین قابل استخراج می‌باشد:

۱- به لحاظ اینکه زیرساختهای کشور در شرایط جنگ مورد تهدید دشمنان می‌باشد لذا ضرورت دارد روستاهای کشور، حداقل وابستگی به زیرساختهای کشور مانند گاز و برق را داشته باشند تا در صورت آسیب و اختلال در این زیرساختها فعالیتهای روستا فلج نگردد بنابراین استفاده از انرژی‌های نوین و بهره گیری روستا از آن، سبب خوداتکایی روستا در شرایط کمبود می‌گردد.

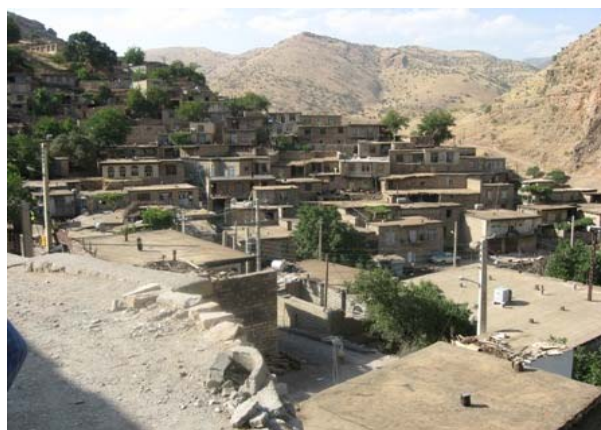
۲- به لحاظ اینکه شهرهای کشور مورد تهاجم دشمن قرار گرفته خود شهرها نیز با مشکلات و کمبودهایی مواجه می‌شوند لذا ضرورت دارد روستاهای کشور در تأمین نیازمندی‌های ضروری خود حداقل وابستگی به شهر را داشته باشند. بر این اساس یکی از راههای کاهش وابستگی روستا به شهر، تبادلات چند روستای مجاور با یکدیگر و تبادل و ارائه خدمات ضروری مورد نیاز به یکدیگر می‌باشد.

۳- کاهش آسیب پذیری زیرساختهای مهم روستا به گونه ای که در شرایط خطر به سرعت آسیب ندیده و روستا دچار مشکل و بحران نگردد.

۴- گسترش استقرار روستاهای جدید در مناطق خالی از سکنه و توسعه و پوشش امنیت پایدار در سطح کل کشور بخصوص در سواحل دریای عمان.

دشمن به عنوان دژی در برابر احتمال تهدیدات دریایی دشمن عمل می‌نماید.

۳- روستاهای واقع در عمق سرزمین: به غیر از روستاهای ذکر شده در دو گروه فوق، مابقی روستاهای کشور این گروه را تشکیل داده که از عمق سرزمین برخوردار بوده و در صورت وقوع تهدید زمینی دشمن در خط مقدم تجاوز دشمن قرار نداشته و از فرصت کافی جهت مقابله با تجاوز دشمن برخوردارند و از آنجا که در شرایط جنگ دشمنان به هیچ یک از معیارهای انسانی و قوانین بین المللی پای بند نبوده و در نتیجه شهرهای مهم کشور همانگونه که در جنگ تحمیلی و جنگهای اخیر مشاهده گردید مورد تهاجم هوایی قرار گرفته و ناامن می‌گردند لذا این گروه از روستاهای کشور به عنوان فضای امن آماده پذیرایی بخشی از جمعیت پناهجوی شهری می‌باشند لذا ضرورت دارد با اعمال سیاستهای حمایتی، اینگونه روستاها و باغ شهرها گسترش و توسعه یابند.



تصویر ۵: روستای واقع در عمق سرزمین

ملاحظات دفاع غیرعامل در روستاهای

مرزی

روستاهای مرزی به دلیل موقعیت حساس شان در شرایط تهدید، مطلوب است ملاحظات دفاع غیرعامل زیر در طراحی آن اعمال گردد:

- اجتناب از طراحی جاده‌های اصلی ورودی به روستا به صورت اتصال مستقیم به معابر داخل روستا.
- اجتناب از احداث معابر اصلی روستا به صورت کاملاً مستقیم.

- دومنظوره نمودن کاربری‌های عمومی روستا به نحوی که در مواقع ضرورت بتواند کارکرد دفاعی داشته باشد.

- امکان شبکه سازماندهی معابر مناسب به نحوی که قابلیت دفاع و مقاومت در روستا را تشدید نماید.
- احداث کانالهای انتقال یا پرورش ماهی در حد فاصل میان مرز روستا به عنوان موانع دفاعی.

- ایجاد موانع دید توسط دیده بانهای مرزی (مانند درختکاری و ...) در حد فاصل رستا و خط مرزی.

- پیش بینی فضاهای باز دومنظوره که در شرایط عادی مورد استفاده روستاییان قرار داشته و در شرایط بحران بتواند به عنوان فضای اسکان اردوگاهی مورد استفاده قرار گیرد.

جمع بندی و نتیجه گیری

به منظور تحقق اهداف عالیه دفاع غیرعامل و پایداری روستاهای کشور در برابر تهدیدات موارد زیر پیشنهاد می‌گردد:

- رعایت ملاحظات دفاع غیرعامل در مکان یابی روستاهای جدید بخصوص در مناطق مرزی و ساحلی

- رعایت ملاحظات و اصول دفاع غیرعامل در طراحی روستاهای جدید

- رعایت ملاحظات دفاع غیرعامل در طرح‌های هادی روستایی

- ممزوج شدن طرح‌های هادی روستاهای مرزی با طرحهای دفاع از سرزمین

- اعمال سیاست‌های حمایتی در سرمایه گذاری و احداث ساختمانها و تأسیسات در روستاهای کشور

- قرارگیری روستاهای پیرامون شهرهای بزرگ به عنوان مراکز سیاحتی در شرایط عادی و مراکز اسکان موقت بخشی از جمعیت شهری در شرایط بحران

نظر به اینکه هم باید تعداد زیادی از طرحهای هادی روستایی توسط بنیاد مسکن انقلاب اسلامی به تصویب برسد و ملاک عمل توسعه روستاهای کشور قرار گیرد و همچنین روستاهای مختلفی نیز باید احداث گردند و با توجه به تهدیداتی که متوجه روستاهای کشور در شرایط بحران می باشد، لذا ملاحظات دفاعی غیرعامل در مکان‌یابی روستاهای جدید و نیز در طرح‌های هادی روستاهای کشور نقش بسیار مهمی در پایداری روستا خواهد داشت. بنابراین بایستی شرح خدمات مشاوره ملاحظات دفاع غیرعامل در طرح‌های هادی روستایی مدون و مصوب گردیده و ملاک عمل جهت شرکت‌های مشاور تهیه کننده طرح‌های هادی قرار گیرد.

- آئین نامه نحوه بررسی و تصویب طرحهای توسعه و عمران محلی، ناحیه‌ای، منطقه‌ای و ملی، دبیرخانه شورای عالی شهرسازی و معماری ایران، ۱۳۷۹
- فصلنامه علمی پژوهشی روستا و توسعه، مؤسسه پژوهش‌های برنامه‌ریزی، اقتصادی کشاورزی و توسعه روستایی، شماره ۴، ۱۳۸۷
- نورداری، محمدتقی، فرهنگ دفاع امنیتی، مرکز مطالعات مدیریت، ۱۳۸۵
- مبانی و مستندات پدافند غیرعامل، کمیته دائمی (سازمان) پدافند غیرعامل کشور، ۱۳۸۶
- پدافند غیرعامل در آئینه قوانین و مستندات سازمان پدافند غیرعامل کشور، ۱۳۸۸
- راهنمای جامع پدافند غیرعامل استانها، سازمان پدافند و غیرعامل کشور، ۱۳۸۸
- سیاست‌های کلی نظام سایت مجمع تشخیص مصلحت نظام www.malahat.ir
- ضوابط ملی آمایش سرزمین مصوب ۱۳۸۳/۰۸/۰۶ هیئت وزیران
- گروه پژوهشی مطالعاتی جامعه و امنیت پژوهشگاه علوم انسانی و مطالعات فرهنگی
- پیش‌نویس مبحث ۲۱ مقررات ملی ساختمان، پدافند غیرعامل، انتشارات مرکز تحقیقات ساختمان و مسکن
- تکمیل همایون، ناصر، مقاله "واژه شناسی فرهنگ"
- میرزا امینی، محمدرضا، مقاله "توسعه چیست؟"
- عندلیب، علیرضا، نظریه پایه و اصول آمایش مناطق مرزی جمهوری اسلامی ایران دوره عالی جنگ دانشکده فرماندهی و ستاد سپاه پاسداران، چاپ اول، ۱۳۸۰

به صورت خلاصه می‌توان از این پژوهش نتیجه گیری نمود که در تهدید شناسی روستاها اعم از تهدیدات طبیعی و انسان‌ساز می‌بایست به عنوان یکی از مراحل اصلی طرح‌های هادی توسط مشاورین مربوطه و براساس طرح جامع خطرپذیری روستاها پیش بینی و تهیه شود و افق‌های طرح توسعه روستایی نیز باید براین اساس تهیه شود.

ملاحظات لازم در دفاع غیرعامل روستاها را می‌توان بصورت خلاصه راههای دسترسی ایمن جهت تخلیه روستا در مواقع تهدید، شناسایی روستاهای معین، ایجاد پناهگاههای ایمن، بهسازی و مقاوم سازی ساخت و ساز روستایی، ایجاد سدهای دفاعی چندمنظوره در روستا مانند آبگیر، زمین‌های کشاورزی باموانع طبیعی، ایجاد حوضچه‌های پرورش ماهی دو منظوره، طراحی ساختار روستا براساس و طرح های افق توسعه براساس الزامات پدافند غیرعامل و... برشمرد.

اهدافی که در این راستا می‌بایست دنبال شود تغییر شرح خدمات مشاوران طرح‌های هادی روستایی، تعیین مشاور مدیر طرح پدافند غیرعامل جهت کنترل طرح‌ها از دیدگاه پدافندی، تهیه طرح جامع خطرپذیری روستاهای کشور توسط بنیاد مسکن، تهیه ضوابط پدافند غیرعامل بافت‌های روستایی و فرهنگ‌سازی در زمینه پدافند غیرعامل در میان دهیاران و دهداران می‌باشد.

فهرست منابع

- توسعه پایدار، مفاهیم، توجهات و راهبردها، وزارت کشور، مرکز تحقیقات و بررسی مسائل روستایی
- اصول و ضوابط طراحی منطقه، روستا و واحد مسکونی خوزستان، مرکز تحقیقات ساختمان و مسکن، ۱۳۷۲