



# تأثیر تغییر فصول و فعالیت‌ها بر الگوی سکونت و شکل مساکن روستایی (مطالعه موردی: روستاهای شهرستان ارومیه)

مرتضی خسرونی \*

تاریخ دریافت مقاله:

1394/08/23

تاریخ پذیرش مقاله:

1395/06/20

## چکیده

مسکن در روستاها متناسب با شرایط محیطی، اجتماعی و اقتصادی و فرهنگی جامعه روستایی شکل می‌گیرد. در این میان یکی از تقسیم‌بندی‌های معماری مساکن روستایی، تقسیم‌بندی براساس اقلیمی است که روستا در آن واقع شده است. از بعد دیگر الگوی فعالیت‌های جاری در این مساکن نیز، تحت تأثیر اقلیم مختص به خود است. بنابراین در اقلیم‌های مختلف، فعالیت‌های مختلفی پدید می‌آید که در قالب الگوهای مختلف فضایی بروز می‌کنند. معماری روستاها به‌خصوص در مناطق سردسیر فصلی، می‌باشد و تحت تأثیر الگوی فعالیت‌هایی است که در کالبد روستا روی می‌دهد و بدین شکل به تعامل با معماری می‌انجامد. این مقاله به چگونگی تأثیر تغییر فصول و فعالیت‌ها بر الگوی سکونت و شکل مسکن روستایی می‌پردازد. روش کار براساس تحلیل محتوای متون و استخراج شاخص‌های سنجش با محور قرار دادن ساکنین و تنظیم پرسشنامه مصاحبه عمیق و مشاهده و برداشت میدانی از شکل خانه‌ها صورت پذیرفته است که با محوریت اقلیم شهرستان ارومیه به‌عنوان یکی از مناطق سردسیر کشور، روابط میان توده فضا با فعالیت‌های ساکنین در مساکن روستایی (که به‌صورت تصادفی میان روستاهای جامعه هدف، واقع در استان آذربایجان غربی انتخاب شده اند) مورد بررسی قرار گرفته است. هدف این مقاله، یافتن روشی است که براساس آن، محیط ساخته شده همسو با فعالیت‌ها، الگوی تعامل اجتماعی و حرکت فردی سازمان یابد. با بررسی فعالیت‌های جاری در مساکن این روستاها می‌توان الگوی مناسبی جهت طراحی مسکن متناسب با نیازهای مردم روستا و اقلیم منطقه به‌دست آورد. نتایج این پژوهش حاکی از آن است که میان فصول مختلف سال و فعالیت‌های جاری در مساکن، الگوی رویدادهای معناداری به‌دست می‌آید که درک این روابط، سرلوحه طراحی مساکن روستایی است. بیشترین میزان فعالیت در هر یک از فصول بیانگر شدت نیاز به آن فضا است که این نیاز موجب به‌وجود آمدن شکل و ابعاد فضایی شده که این قالب به‌وجود آمده، بستر مناسبی برای تجلی رویدادهایی است که در آن فصل از سال باید اتفاق بیفتد. این چرخه در سالیان سال به حیات خود ادامه داده و کامل شده است.

واژگان کلیدی: اقلیم، فصل، فعالیت، مسکن، روستا، شهرستان ارومیه.

\* استادیار گروه معماری دانشگاه ارومیه. m.khosronia@urmia.ac.ir

## مقدمه

در جوامع سنتی و به‌ویژه در جوامع روستایی، الگو ضامن تداوم معماری سنتی و بومی است. همین الگو حاصل همکاری افراد در طی نسل‌های متمادی است. همکاری موجود بین آن‌ها، نیازهای مشترک معین معنوی و مادی آن‌ها و بسیاری عوامل دیگر سبب به‌وجود آمدن خانه‌های شخصی، بناهای عمومی و مکان اجتماع افراد روستا با الگوی معین می‌شود (زرگر، 1390، 17).

بنابراین یکی از مهم‌ترین ویژگی‌های معماری روستایی توجه به طراحی منطبق با نیازهای فطری و فعالیت‌های روزمره روستاییان در فضاهای معیشت مردم است. مصداق‌های معماری از همنشینی فضاهای زیستی و معیشتی در این نوع مسکن، عمق توجه نسبت به زندگی مردم و نیازهای آن‌هاست که فضای کالبدی را با داستان زندگی مردم هماهنگ و آن‌را ایجاد نموده است (سرتیپی‌پور، 1390، 3).

در سکونتگاه‌های روستایی فضاهای شکل گرفته در خانه‌ها، طی سالیان سال براساس سنت‌های قدیمی و طبق الگویی سنتی مبتنی بر ساخت و سازهای پیشینیان بوده است که هر کدام از این فضاها براساس نیاز اهالی خانه در طی سال‌ها به فضاهای قبلی خانه افزوده شده و شکل امروزی خانه‌های روستایی را به‌وجود آورده‌اند. در این مسکن خلق فضاها منطبق بر فعالیت‌ها و با در نظر گرفتن عوامل محیطی است که این امر ناشی از آگاهی کامل روستاییان نسبت به محیط و فعالیت‌های متأثر از آن است (موحد، فتاحی، 1392، 4).

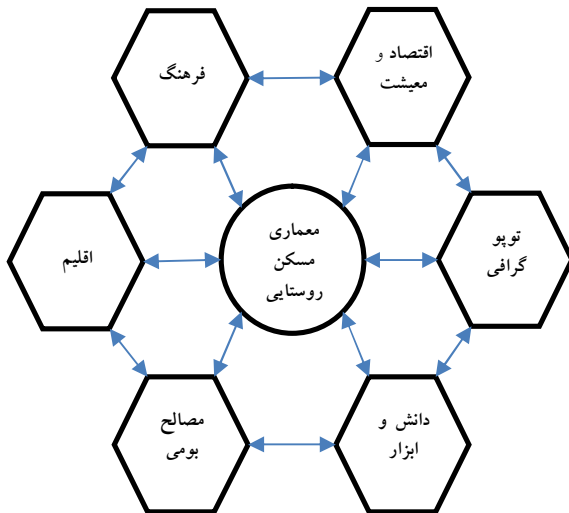
عوامل مؤثر بر شکل‌گیری خصوصیات کالبدی بافت روستا و خانه‌های روستایی شامل مجموعه‌ای از عوامل محیطی، اجتماعی و اقتصادی می‌شود (احمدیان، ماکرانی، موسوی، 1391، 10). در میان این موارد، انسان کنترل کمتری بر عوامل محیطی دارد که تغییر فصول نیز

زیر مجموعه‌ای از آن محسوب می‌شود. فضاهای سکونتگاهی به‌دلیل ضرورت انطباق‌پذیری آن‌ها با شرایط محیطی، بیش از هرچیز، از پدیده‌های محیط طبیعی تأثیر می‌پذیرفتند (سلطان‌زاده، 1389، 4). مسکن روستایی نیز از این قاعده مستثنی نیستند. لذا محیط و عناصر آب و هوایی آن، نقش پررنگ‌تری در شکل‌گیری کالبد روستاها و نوع چینش فضاها در مسکن روستایی دارد. زندگی انسان در روستا در رابطه با طبیعت شکل گرفته است. طبیعت در طول تاریخ برای انسان روستایی مجرای تحقق حیات بوده، البته این برای تمام انسان‌ها صادق است. اما روستایی چون در مواجهه مستقیم با موضوع قرار می‌گیرد درک صحیح‌تری نسبت به آن می‌یابد و شاید همین امر یکی از عوامل استفاده بیش از حد از حیاط و فضای باز در خانه روستایی است (راهب، 84، 1388). بنابراین ضرورت شناخت عوامل تأثیرگذار در شکل‌گیری مسکن روستایی و پیش‌بینی و اطلاع از نحوه استفاده کاربران از فضا مهم‌ترین مسائلی است که باید مد نظر قرار گیرد. این مهم شاید در ابتدا ساده انگاشته شود اما دریافت این اطلاعات نیازمند مطالعه دقیق فعالیت‌ها و الگوهای رفتاری روستاییان در طی زمان و فصول است.

مطالعه در خصوص تأثیر فصول بر کالبد مسکن به معمار مسکن روستایی کمک می‌کند تا فضاهای طراحی شده منطبق با نیازهای روستاییان باشد. بنابراین طراحی یک خانه روستایی بدون درک معنا و منظور مورد استفاده آن فضا، ممکن نیست و احساس نارضایتی، ناامنی و عدم آسایش را نیز به‌دنبال خواهد داشت. بنابراین راه‌های دستیابی به الگوی مشخص ساخت و ساز در هر منطقه، بررسی گوناگونی فضاهای به‌وجود آمده در پی تغییر فصول و فعالیت‌های جاری در این فضاها است. هدف این تحقیق بررسی تأثیر فصول بر

پیوندی پر معنا بین انسان و محیط مفروض دانست که این پیوند از تلاش برای هویت یافتن یعنی به کسانی احساس تعلق داشتن ناشی گردیده است. به این ترتیب انسان زمانی بر خود موقوف می یابد که مسکن گزیده و در نتیجه هستی در جهان را تثبیت کرده باشد (شولتز، ۱۱۱، ۱۳۸۱).

سکونتگاه‌های روستایی تحت شرایط خاص محیطی و جغرافیایی و به اقتضای مسائل مؤثر در شکل‌گیری آن‌ها به وجود آمده‌اند. این اشکال معماری، هم محصول پدیده‌های فنی و پاسخ‌های صوری و مادی به قیود محیط هستند و هم نشانه‌هایی برای شناخت منزلت و مقام اشخاص و هم علائم منطقه‌ای و اجتماعی و هم نمادهای حاکی از انگاره‌های ذهنی و روحیات و نظام ارزش‌ها (برومبرژه، ۱۵۷، ۱۳۷۰). در این میان معماری روستایی و بومی خطوط ارتباطی مستقیم، بیواسطه و محکمی با اقلیم منطقه و همچنین با فرهنگ توده‌ها و زندگی روزمره اهالی آن دارد. همانطور که در نمودار شماره ۱ نشان داده شده است.



ن ۱. عوامل مؤثر بر معماری مسکن روستایی (موحد، فتاحی، ۱۳۹۲، ۴۰).

فعالیت‌ها و اثر آن در پیکره‌بندی فضاها و مسکن روستایی است که هماهنگ با نیازها و الگوی زیستی روستاییان یک منطقه باشد. با این مقدمه، مهمترین سوال‌های مطرح در این زمینه عبارتند از:

۱. چگونه تغییر فصول و فعالیت بر الگوی سکونت و شکل مساکن روستایی تأثیر می‌گذارد؟
۲. میان فعالیت‌های ساکنان و الگوی سکونت چه رابطه‌ای برقرار است؟
۳. آیا شکل مسکن روستایی بر اساس فعالیت و الگوی سکونت بر پا شده است؟

### مبانی نظری تحقیق

وقتی به بناهای روستایی می‌نگریم، در نگاه اول بسیار ساده به نظر می‌آیند ولی واقع امر این است که این بناها توسط مردمی ساخته شده‌اند که همه هوش و همه ظرفیتشان را برای ساختن آن‌ها به کار گرفته و از تمامی روابط موجود بین خودشان در ساختن آن‌ها استفاده کرده‌اند (زرگر، ۱۳۹۰، ۹). بر اساس شواهد و مطالعات صورت گرفته در مورد معماری مسکن روستایی، واحدهای مسکونی روستایی از ارزش‌های معماری مانند سادگی و بی‌پیرایگی، الگوهای بصری و زیبایی شناختی، انطباق با محیط طبیعی، هماهنگی با عملکرد زیستی و معیشتی، استفاده از مصالح محلی و دانش بومی و ... برخوردار هستند که به آن هویت خاصی می‌بخشد (سرتیپی‌پور، ۱۳۸۴، ۴۳). آدمی نیازمند به محیطی کارآمد، مطلوب و امن، متناسب با نیازها و خواسته‌هایش است. به منظور روشن تر شدن موضوع، مروری هرچند کوتاه بر تعاریف واژگان کلیدی به کار رفته در این نوشتار خواهد شد.

**سکونت:** اولین برداشت از کلمه سکونت را می‌توان ساکن شدن و اتراق کردن در یک مکان دانست. به معنای دقیق‌تر سکونت را می‌توان بیانگر برقراری

**مسکن:** تعریف و مفهوم عام مسکن یک واحد مسکونی نیست بلکه کل محیط مسکونی را شامل می‌شود و به عبارت دیگر مسکن چیزی بیش از یک سرپناه صرفاً فیزیکی است (لطفی، احمدی، فرجود، ۱۳۸۸، ۵). مسکن به عنوان یکی از نیازهای اساسی بشر، جایگاه مهمی در زندگی انسان دارد. انسان‌ها در ارتباط با محیط کالبدی اطراف، وابستگی بیشتری به خانه دارند. مسکن، پناهگاه و اقامتگاه انسان، زاینده مهم‌ترین احتیاجات انسان‌هاست به طوری که به صورت یکی از عناصر مهم تشکیل‌دهنده کانون زندگی فرد در آمده است (سلمانی، رمضان‌زاده لسبویی، آخوندی، ۱۳۹۰، ۲). با توجه به تعاریف مسکن در ابعاد مختلف می‌توان مسکن مناسب را چنین تعریف کرد: فضای سکونتی مناسب که با در نظر گرفتن عوامل گوناگون مانند فرهنگ، اقلیم و فضاهای متأثر از آن‌ها، شرایط مطلوب زیستی را برای انسان‌ها فراهم کند.

مسکن از سلسله مراتبی از قرارگاه‌های رفتاری تشکیل می‌شود که در پیوند با هم، نظام‌های فعالیتی را به وجود می‌آورند (چاپین، برلی، ۱۹۷۷، ۷۷). نظام فعالیت از راه‌های مختلفی چون ثبت دوره‌ای فعالیت‌ها، آمارگیری و مطالعه مبدأ و مقصد که از رویکردهای خرد مطالعه رفتار فضایی هستند، قابل بررسی می‌باشند. از این شیوه مطالعه در معماری استفاده می‌شود. ثبت زمانی فعالیت‌های روزانه، هفتگی یا فصلی مردم را به مجموعه‌ای از قرارگاه‌های رفتاری که تشکیل‌دهنده روزکاری و شیوه زیست آن‌هاست قابل تفکیک می‌سازد (جان لنگ، ۲۰۰۴، ۱۳۰).

**روستا:** روستا به عنوان یک مجتمع زیستی و تجلی خارجی حیات اجتماعی انسان قابل طرح است. به عبارت دیگر ظهور روستا هم‌زمان با شکل‌گیری سکونت و به دنبال آن شکل‌گیری مجتمع‌های زیستی

بوده است. سکونت‌گزینی انسان موجب شکل‌گیری آبادی است و آبادی در ذهن انسان، چه شهری و چه روستایی، مفهومی بدیهی است. آنچه به عنوان آبادی از آن یاد می‌گردد نه تنها روستا بلکه مشتمل بر تمامی انواع سکونتگاه‌های انسان می‌شود و بر خانه، مزرعه، روستا، شهرک و شهر شمول دارد. آبادی تبلور بعد بیرونی حیات انسان و بستر رابطه ساکنان با محیط است. بنابراین می‌تواند تنها با تک خانه‌ای معنا یابد (راهب، ۱۳۸۴، ۱۰۶).

**مسکن روستایی:** مسکن روستایی تجلی شیوه‌های زیستی، معیشتی و همچنین نیروها و عوامل مؤثر محیطی و روند‌های اجتماعی-اقتصادی تأثیرگذار در شکل بخشی آن‌هاست (سعیدی، ۱۳۹۰، ۹).

**فعالیت:** فعالیت به رفتاری هدفمند گفته می‌شود که در مکان و در بازه زمانی مشخصی تحقق می‌یابد (سرتیپی‌پور، ۱۳۸۴، ۴۵).

**فضا:** فضا خلأیی است که می‌تواند شیئی را در خود جای دهد یا از چیزی آکنده شود (گروتر، ۱۳۷۵، ۱۸۷). هایدگر، فیلسوف معاصر در کتاب "ساختن، سکنی‌گزیدن، تفکر" به این نکته اشاره دارد که فضاها به واسطه این واقعیت گشوده می‌شوند که به مکان باشندگی آدمی تبدیل شوند (محمودی‌نژاد، ۱۳۸۶، ۱۰). فضا در معماری بومی بستری است که عالم طبیعت است و معماری در هماهنگی با آن خلق می‌شود (دامیار، ناری قمی، ۱۳۹۱، ۷۰).

به‌طور کلی می‌توان گفت هر الگوی فضایی، الگوی رویدادی دارد که با آن ملازم است (الکساندر، ۱۳۹۰، ۷۰). از طرف دیگر، فضا مسبب رویدادها نیست و در عین حال هر الگوی رویداد را نمی‌توان از جایی که در آن اتفاق می‌افتد، جدا نمود (الکساندر، ۱۳۹۰، ۶۱). بنابراین می‌توان به رابطه "الگو = فضا + رویداد" رسید.

40 بخش، 42 شهر و 113 دهستان و 3031 روستا می‌باشد (استان‌شناسی آذربایجان غربی، 1391، 35).

این استان به دلیل وجود ارتفاعات متعدد دارای آب و هوای سرد و کوهستانی است. بارش باران و برف و طولانی بودن مدت دوره سرما از ویژگی‌های بارز آب و هوایی آن است.

#### شهرستان ارومیه

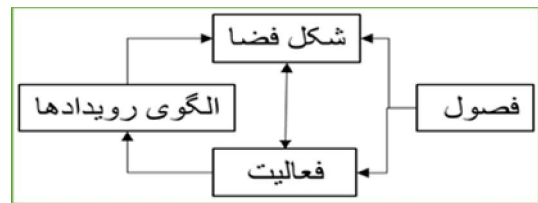
این شهرستان در جلگه‌ای واقع در کنار دریاچه ارومیه گسترده است و در دشتی به‌همین نام قرار دارد که از شمال به ارتفاعات نوشین، از مغرب به رشته کوه‌های قره داغ و... و از شرق به دریاچه ارومیه محدود شده است. این شهر با وسعت 5251 کیلومتر مربع حدود 15/8 درصد سطح استان را به‌خود اختصاص داده است. طبق سرشماری سال 1385 جمعیت این شهرستان حدود 571204 نفر می‌باشد که از این میان تعداد 275085 نفر در نقاط روستایی متمرکز شده‌اند. در حال حاضر شهر ارومیه دارای 11 بخش و 789 روستا است (استان‌شناسی آذربایجان غربی، 1391).

معدل میزان بارندگی در شهرستان ارومیه 366/1 میلی‌متر و معدل تعداد روزهای یخبندان 100/7 روز است. سردترین ماه سال با 12/5- درجه سانتیگراد متوسط روزانه، دی ماه و گرم‌ترین ماه سال با 23/3 درجه سانتیگراد متوسط روزانه، ماه مرداد است (کسمایی، 1389، 214). خلاصه‌ای از شاخص‌های هواشناسی در جدول شماره 1 آورده شده است.

#### روش تحقیق

این پژوهش از طریق بررسی کالبد مسکن و ساختار رویدادها در بعد زمان، به مطالعه تأثیر فصول و سازگاری ساکنان در محیط‌های ساخته شده پرداخته است. بدین ترتیب در چارچوب روش تحقیق، از یک

رویدادها در فضاها اتفاق می‌افتد، با عامل زمان در ارتباط است و در هر مقطع زمانی در طول یک سال، آن‌را به فصول مختلف تقسیم‌بندی می‌کنند که با تغییر فصول الگوهای رویدادها در فضاها متناسب با اقلیم مکان متغیر است. علاوه بر ارتباط میان فعالیت و فضای مورد نیاز آن، تغییر فصول نیز بر این رابطه تأثیرگذار بوده به‌گونه‌ای که هر نوع فعالیت تحت تأثیر فصول مختلف و ویژگی‌های آن قرار می‌گیرد و در نهایت مجموع این عوامل منجر به شکل‌گیری و نحوه استقرار فضاها با توجه به نیازهای ساکنین می‌گردد (نمودار شماره 2).



ن 2. چارچوب نظری تحقیق.

#### محدوده قلمرو مورد مطالعه

#### استان آذربایجان غربی

استان آذربایجان غربی در بخش شمال غربی ایران واقع شده است و از جهت وسعت یازدهمین استان بزرگ کشور محسوب می‌شود و مرکز آن شهر تاریخی ارومیه است. این استان از طرف شمال و شمال شرق با جمهوری آذربایجان و ارمنستان، از غرب با کشورهای ترکیه و عراق، از جنوب با استان کردستان و از شرق با استان آذربایجان شرقی و زنجان همسایه است. جمعیت استان طبق سرشماری سال 1385 تعداد 2/8 میلیون نفر می‌باشد و از این لحاظ هفتمین استان پرجمعیت کشور به‌شمار می‌آید و براساس آخرین تقسیمات سیاسی در سال 1390 دارای 17 شهرستان،

سو کالبد مسکن شامل عناصر، فواصل و جهات فضایی و سبک زندگی شامل فعالیت‌ها در توالی زمانی و فضایی آن و از سوی دیگر، ساختار رویدادها و قرارگاه‌های رفتاری در فضاها و زمان مورد بررسی قرار گرفت. با توجه به ماهیت مسئله که به کشف و فهم وجوه پدیده‌ها ارتباط دارد، از روش تحقیق کیفی با تکنیک‌های مختلف گردآوری و تحلیل اطلاعات همچون خصوصیات نقشه‌ها بررسی علل ایجاد هر یک از فضاها با در نظر گرفتن زمان و فصل وقوع هر یک از رویدادها همراه با عکسبرداری از محیط و فعالیت‌ها، ترسیم دیاگرام توالی رویدادها و مصاحبه استفاده گردید. در مسیر تحقیق جهت تبیین نقش تغییر فصول و فعالیت‌ها، در ایجاد فضای مورد نیاز کاربران خانه‌های روستایی، به این نکته پرداخته می‌شود که این بخش از کشور به‌عنوان نمونه‌ای از مناطق چهار فصل شمرده می‌شود و میان فصول مختلف آن اختلاف دمای محسوس برقرار است. همچنین تغییر فصول و

به دنبال آن تغییر فعالیت‌ها، در ایجاد مسکن روستایی نقش بسزایی دارد. به منظور تعیین روستاهای نمونه به گونه‌ای که بتوانند نماینده جامعه آماری باشند، از میان روستای موجود در شهرستان ارومیه و 826 روستای کشاورزی-جلگه‌ای (جدول شماره 2) 41 روستا برگزیده و در هر روستا 5 خانه مورد بررسی قرار گرفت. انتخاب خانه‌ها به گونه‌ای صورت پذیرفت که بیشترین سنخیت را با بافت روستا داشته و تعمیم نتایج حاصل از بررسی آن به کل جامعه آماری امکان‌پذیر باشد.

در نهایت با تحلیل نتایج حاصل از مصاحبه و بررسی پلان‌های خانه‌های مذکور، می‌توان الگوی مناسبی از فضای مورد نیاز در مسکن روستایی به‌دست آورد. از میان روستاهای منتخب، مسکن روستایی برگزیده و پلان‌های معماری، ترسیم و در هر یک از این نمونه‌ها میزان فعالیت در فضاهای گوناگون با توجه به فصول مختلف بررسی شده است (تصاویر شماره 1 الی 7).

پارامترها	حداکثر بارش سالانه	حداقل بارش سالانه	متوسط بارش سالانه	حداکثر دمای مطلق	حداقل دمای مطلق	میانگین دمای سالانه	متوسط رطوبت نسبی	جمع ساعات آفتابی	روزهای یخبندان	جهت باد غالب
متوسط استان	64/38	194/9	388/2	39/5	-1/23	11/8	56	2807/6	96/8	غربی

ج 1. میانگین شاخص‌های هواشناسی در طول 35 سال و بالاتر (تا سال 1390). مأخذ: استان‌شناسی آذربایجان غربی، 1391، 17.

ردیف	طبقه	تعداد
1	کشاورزی - جلگه ای	826
2	کشاورزی - کوهستانی	1027
3	کشاورزی - جلگه ای - کوهستانی	518
4	کشاورزی - کوهستانی - جلگه ای	261
5	دامپروری - جلگه ای	83
6	دامپروری - کوهستانی	81
7	دامپروری - جلگه ای - کوهستانی	70

ج 2. طبقه‌بندی روستاها براساس معیشت غالب و وضعیت طبیعی (خسرونیا، احمدی، 1384، 11).

نمونه اول

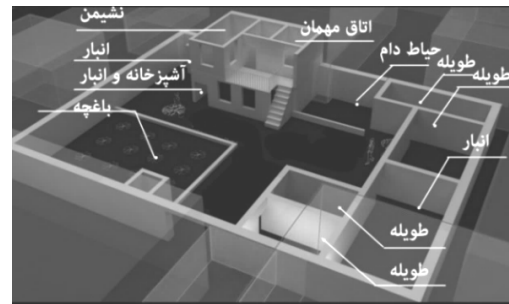


ت 1. خانه روستایی موجود در روستای قره‌حسنلو (نگارندگان).

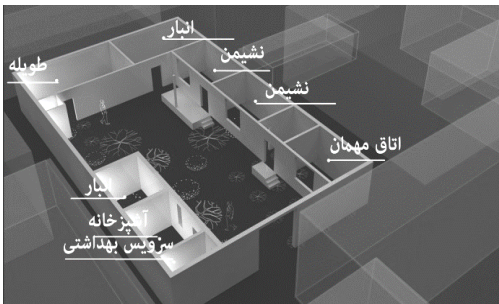
نمونه دوم



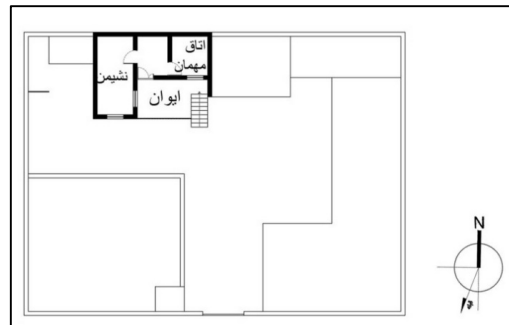
ت 5. خانه روستایی موجود در روستای گلپاشین (نگارندگان).



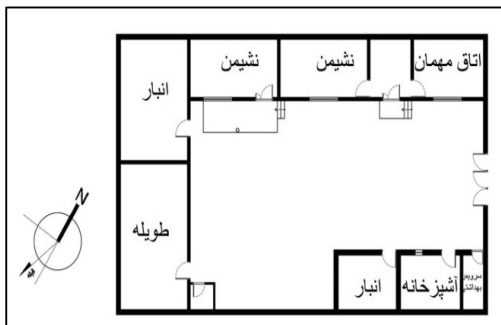
ت 2. تحلیل سه بعدی از فضاهای داخلی (نگارندگان).



ت 6. تحلیل سه بعدی از فضاهای داخلی (نگارندگان).



ت 3. پلان طبقه همکف (نگارندگان).



ت 7. پلان طبقه همکف (نگارندگان).

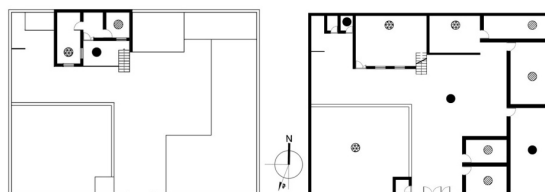


ت 4. پلان طبقه اول (نگارندگان).

میزان فعالیت‌های صورت گرفته در فصل بهار در پلان‌های نمونه‌های انتخاب شده بررسی گردیده است: با توجه به اینکه فعالیت‌های صورت گرفته در فصل بهار مانند برداشت تعدادی از محصولات، نیازمند ذخیره‌سازی جهت استفاده در سایر فصول است لذا نیاز به فضاهایی مانند انبار در این فصل، بیش از سایر فصول احساس می‌شود. وجود انبارهای متعدد در

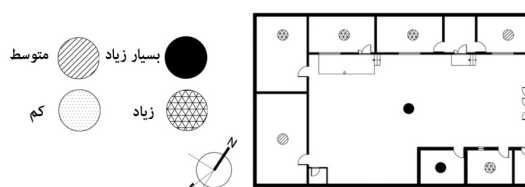


مساکن روستایی اهمیت وجود چنین فضایی را مشخص می‌کند. از طرفی بررسی‌ها نشان می‌دهد که تعداد انبارها، متناسب با گستردگی فعالیت‌ها است. آب و هوای معتدل فصل بهار نیز باعث می‌گردد که از فضاهایی مانند حیاط و ایوان بیشتر استفاده نمایند.



در این فصل به علت آب و هوای گرم، اکثر فعالیت‌ها حتی مواردی که برای آن‌ها فضایی در درون خانه تعبیه شده، به بیرون از خانه انتقال می‌یابند. به عنوان مثال می‌توان به پذیرایی از مهمانان اشاره کرد که با وجود فضایی مانند مهمانخانه، در این فصل از آن‌ها در ایوان پذیرایی می‌شود. همچنین به علت فعالیت‌هایی مانند برداشت محصولات و دپو کردن، انبارها همچنان در این فصل کاربرد زیادی دارند.

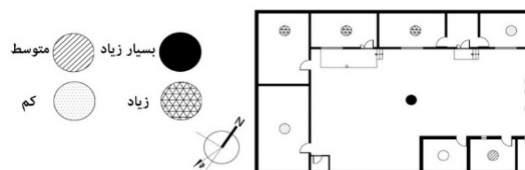
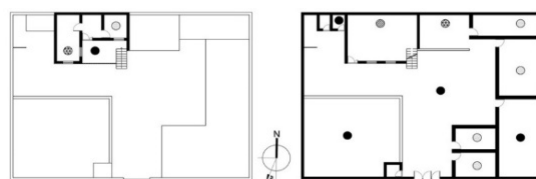
میزان فعالیت‌های صورت گرفته در فصل پاییز در پلان‌های نمونه‌های انتخاب شده بررسی گردیده است: با توجه به اینکه تعدادی از روزهای فصل پاییز از محدوده آسایش قرار می‌گیرد، میانگین استفاده از فضاهای مختلف در این فصل تقریباً یکسان است اما به علت برودت هوا در برخی از روزها، فضاهای داخلی کاربرد بیشتری دارند.



ت 8. بررسی میزان فعالیت‌ها در فصل بهار در پلان‌های نمونه‌های مورد بررسی (نگارندگان).

میزان فعالیت‌های صورت گرفته در فصل زمستان در پلان‌های نمونه‌های منتخب، بررسی شده است: با توجه به اینکه تعداد روزهای یخبندان ارومیه در فصل زمستان 72 روز است، لذا بیشترین میزان فعالیت در این فصل در فضاهای داخلی صورت می‌گیرد. فضاهایی مانند نشیمن و پذیرایی که در سایر فصول کمتر مورد استفاده قرار می‌گرفتند، تبدیل به فعال‌ترین بخش‌های خانه می‌شوند. قرارگیری این فضاها نیز به گونه‌ای است که بیشترین میزان استفاده را از نور خورشید داشته باشند تا علاوه بر نورگیری از گرمای آن نیز استفاده شود. با وجود اینکه به دلیل شرایط ذکر شده، انتظار می‌رود که حیاط در این فصل بلا استفاده باقی بماند، اما همچنان فعالیت‌های زیادی، هرچند کمتر نسبت به سایر فصول، در آن صورت می‌گیرد.

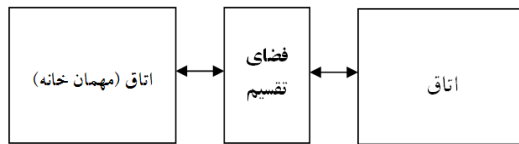
میزان فعالیت‌های صورت گرفته در فصل تابستان در پلان‌های نمونه‌های منتخب، بررسی شده است:



ت 9. بررسی میزان فعالیت‌ها در فصل تابستان در پلان‌های نمونه‌های مورد بررسی (نگارندگان).

با توجه به سنتی بودن این جوامع، چنین الگویی که بیشترین میزان کاربرد را در چینش فضاهای مسکن روستایی دارد، تا حد امکان در مقابل تغییرات مقاومت کرده و این مقاومت تا زمانی که الگوی یاد شده نیازهای مختلف روستاییان را برآورده سازد، ادامه می‌یابد.

نتایج حاصل از بررسی‌های انجام شده در روستاهای مذکور بدین شرح است که در روستا، در فصول مختلف فعالیت‌های متفاوتی انجام می‌شود (جدول شماره 3) و این فعالیت‌ها برای تحقق یافتن، فضاهای متفاوتی را می‌طلبد.

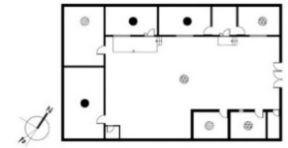
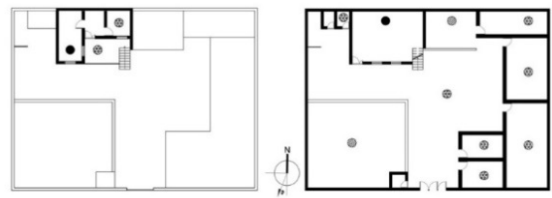


ن 3. الگوی غالب فضاها در مسکن روستایی (مأخذ: نگارندگان).

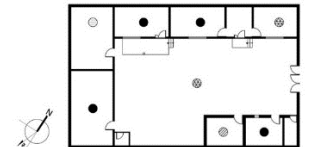
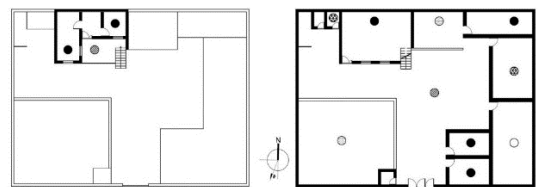
فعالیت	فصل
آماده‌سازی جوانه، هرس کردن درختان، شخم زدن، کتربندی، کاشت محصولات، سم پاشی درختان، برداشت میوه - سبزیجات و علف، آبیاری زمین، پرورش زنبور، پشم چینی	بهار
برداشت میوه، آبیاری زمین، برداشت علوفه، برداشت دانه‌های نباتی و روغنی، خشک کردن محصولات	تابستان
برداشت میوه پاییزی، انبار کردن آذوقه، درست کردن ترشیجات و سبزیجات، گرفتن شیره انگور، کاشت گندم و جو	پاییز
کارگری فصلی، پیوند زدن درختان، کاشت درختان	زمستان

ج 3. عمده فعالیت‌های فصلی در روستا (مأخذ: نگارندگان).

همچنین در مسکن روستایی نیز به دنبال تغییر فصول و رویدادهای جاری، فضاهای مختلفی در خانه ایجاد شده و همین امر نشان‌دهنده الگوی یک خانه روستایی و عاملی مهم در طراحی و توسعه خانه‌های روستایی با در نظر گرفتن نیاز روستاییان در فصول مختلف است.



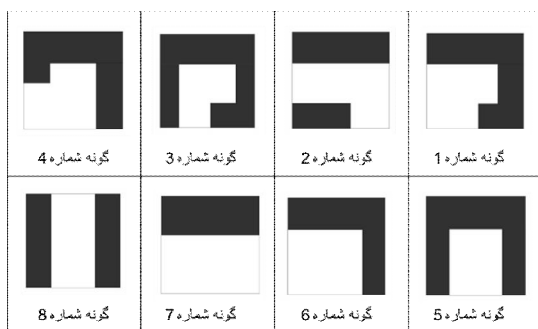
ت 10. بررسی میزان فعالیت‌ها در فصل پاییز در پلان‌های نمونه‌های مورد بررسی (نگارندگان).



ت 11. بررسی میزان فعالیت‌ها در فصل زمستان در پلان‌های نمونه‌های مورد بررسی (نگارندگان).

### یافته‌های پژوهش

بررسی روستاهای باری، چهره گشا، قره حسنلو، گلپاشین و... واقع در شهرستان ارومیه حاکی از آن است که روستاییان به سادگی و بی‌پیرایگی اهمیت بسیار می‌دهند که این امر در طراحی فضای زیستی برای اهالی خانه نمودی دو چندان پیدا می‌کند. آنچنان که در اکثر نمونه‌های مورد مطالعه، پلان خانه‌ها از الگوی نمودار شماره 3 تبعیت می‌کند و بیشترین بخش مسکن روستایی شامل حیاط و فضاهای خدماتی از قبیل انبار، طوبله و ... می‌شود.



ج 5. الگوهای قرارگیری خانه‌های روستایی نسبت به حیاط خود (مأخذ: نگارندگان).

فضاهای باز دیگری که نقش اساسی در خانه‌های روستایی دارند، تراس و پشت بام است. فعالیت‌های جاری در فضاهای مذکور مانند شستن ظروف، خشک کردن محصولات، فعالیت‌های زیستی و... همچنین چیدمان فضاهای پرکاربردی مانند اتاق تنور، انبارهای متعدد، طویله و... در اطراف حیاط، اهمیت این بخش از خانه روستایی را دو چندان می‌کند.

#### نتیجه

طبق بررسی‌های انجام شده رابطه مشخصی میان فصل، فعالیت و فضاهای مورد نیاز برای آن‌ها برقرار است. بیشترین میزان فعالیت در هر یک از فصول بیانگر شدت نیاز به آن فضا است که این نیاز منجر به ایجاد فضاهای مذکور به شیوه‌ای سنتی و در طی سالیان متمادی در مسکن روستایی گردیده است.

در منطقه‌ای مانند ارومیه که دارای زمستان سرد و تابستان نسبتاً معتدل است، الگوی مذکور مشهودتر می‌باشد. میزان استفاده از فضاهای باز از قبیل حیاط، ایوان و پشت بام، در فصول بهار و تابستان و مواقعی که شرایط هوا به وضعیت آسایش نزدیک است، بیشتر شده و حتی فعالیت‌هایی که فضای مشخصی درون خانه برای آن‌ها در نظر گرفته

در یک خانه روستایی در فصول مختلف فعالیت‌های متفاوتی انجام می‌شود که این فعالیت‌ها وجود فضاهای گوناگونی از قبیل حیاط، انبار، ایوان و... را ضروری می‌کند.

همچنین با توجه به بررسی‌های انجام شده بیشترین فعالیت‌های مورد استفاده در فصول مختلف و راهکارهای طراحی در جدول شماره 4 آمده است:

راهکار	فضای مورد استفاده	بررسی فضایی/فصول
تعداد انبارها با توجه به گستردگی فعالیت‌ها	انبارها	بهار
طراحی فضاهای بیرونی در قسمت‌های میانی یا اطراف	فضاهای بیرونی مانند ایوان	تابستان
طراحی فضاهای بسته، نیمه باز و باز	استفاده یکسان تقریباً از همه فضاها	پاییز
قرارگیری مناسب فضاهای داخلی جهت برخورداری از نور خورشید	فضاهای داخلی	زمستان

ج 4. بیشترین فعالیت‌های مورد استفاده در فصول مختلف و راهکارهای طراحی (مأخذ: نگارندگان).

طبق بررسی‌های انجام شده در روستاهای مورد مطالعه، رایج‌ترین گونه‌های به‌کار رفته از حیث رابطه میان فضاهای پر و خالی به شرح زیر می‌باشد:

این مسئله اهمیت فضای باز را در مسکن روستایی مشخص می‌کند. چرا که بیشترین میزان فعالیت در تمام فصول در حیاط و فضاهای جانبی آن رخ می‌دهد. حیاط جزء لاینفک خانه‌های روستایی است و بخش اعظمی از مساحت هر خانه به حیاط و فضای باز اختصاص دارد و اهالی خانه بسیاری از ساعات شبانه روز را در حیاط سپری می‌کنند. در بیشتر گونه‌های مسکونی رابطه بین فضاها و مبدا و مقصد بیشتر حرکت‌ها، حیاط است (ملکی، رضایی، 1390، 15).

دانشگاه شهید بهشتی. تهران.

- سرتیپی پور، محسن. (1384)، شاخص‌های معماری مسکن روستایی در ایران، نشریه هنرهای زیبا، تهران.

- سرتیپی پور، محسن. (1390). پدیدارشناسی مسکن روستایی، نشریه مسکن و محیط روستا.

- زرگر، اکبر. (1390)، درآمدی بر شناخت معماری روستایی ایران. انتشارات دانشگاه شهید بهشتی تهران.

- خسرونیاء، مرتضی. احمدی، قادر. (1384)، گونه‌شناسی مسکن استان آذربایجان غربی، بنیاد مسکن استان آذربایجان غربی.

- برومبژ، کریستین. (1370)، مسکن و معماری در جامعه روستایی گیلان. ترجمه علالدین گوشه‌گیر. موسسه مطالعات و تحقیقات فرهنگی، تهران.

- راهب، غزال. (1384)، درنگی در مفهوم روستا، نشریه مسکن و محیط روستا.

- موحد، خسرو؛ فتاحی، کاوه. (1392)، بررسی نقش اقلیم و محیط در شکل‌دهی فرم سازه مسکن روستایی استان فارس. فصلنامه مسکن و محیط روستا، شماره 141، صفحه 37.

- کسمایی، مرتضی. (1389)، اقلیم و معماری. نشر خاک اصفهان.

- استان‌شناسی آذربایجان غربی. (1391)، وزارت آموزش و پرورش. سازمان پژوهش و برنامه‌ریزی آموزشی، ارومیه.

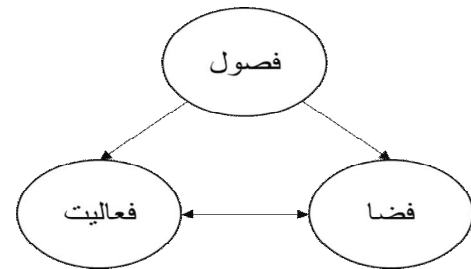
- احمدیان، رضا؛ محمدی‌ماکرانی، حمید؛ موسوی، سیروس. (1391)، شناسایی معیارهای عام شکل‌گیری بافت‌های روستایی در ایران. بنیاد مسکن انقلاب اسلامی. شرکت مهندسی مشاور مآب.

- نوروزیان‌ملکی، سعید؛ رضایی، محمود. (1390)، تنوع فضای باز در بافت روستایی کشور.

- سلمانی، محمد؛ رمضان‌زاده لسبویی، مهدی؛ آخوندی، مرضیه. (1390)، اولین کنفرانس بین‌المللی سکونتگاه‌های روستایی، مسکن پایدار در سکونتگاه‌های روستایی مناطق کویری و بیابانی.

- نوربرگ شولتز، کریستین. (1381)، کتاب ماه هنر. سال

شده است، به حیاط منتقل می‌شود. در مقابل در فصل زمستان و روزهایی از فصل پاییز که وضعیت هوا نامساعد است، استفاده از فضاهای درون خانه افزایش می‌یابد. ضمن اینکه جهت‌گیری این فضاها نیز به‌گونه‌ای است که حداکثر استفاده از نور خورشید را در فصل زمستان داشته باشند. علاوه بر آن حیاط و سایر فضاهای باز نقش مهمی را به‌عنوان بستر فعالیت‌ها دارند. بنابراین با توجه به اهمیت فضای باز در این نوع مسکن، طراحی آن‌ها باید به‌گونه‌ای صورت گیرد که با در نظر گرفتن عواملی مانند ایمنی، محریمیت و حفظ کیفیت مطلوب، شرایط استفاده هرچه بهتر از این نوع فضاها فراهم آید.



ن 4. رابطه میان فصل، فعالیت و فضا.

با توجه به مطالب ذکر شده در طراحی و توسعه هرچه بهتر یک مسکن روستایی متناسب با نیاز روستاییان، به‌نظر باید ابتدا فعالیت‌های آن‌ها در فضاهای ایجاد شده متأثر از این رویدادها را مدنظر قرار داد و پس از مطالعه‌ای دقیق و همه‌جانبه، اقدام به طراحی هدفمند متناسب با اقلیم، فرهنگ و فعالیت‌های کاربران نمود.

### فهرست منابع

- الکساندر، کریستوفر. (1390) معماری و راز جاودانگی (راه بی‌زمان ساختن). ترجمه مهرداد قیومی بیدهندی. انتشارات

چهارم، شماره 48.

- سعیدی، عباس. (1390)، ارزیابی مکانی - فضایی رویکردهای توسعه و تحول سکونتگاه‌های روستایی
- سلطان‌زاده، حسین. (1389)، نقش جغرافیا در شکل‌گیری انواع حیاط در خانه‌های سنتی ایران
- لطفی، حیدر؛ احمدی، علی؛ حسن‌زاده فرجود، داود. (1388)، شاخص‌ها و مؤلفه‌های ضروری در برنامه‌ریزی و سیاست‌گذاری در مسکن روستایی ایران
- دامیار، سجاد؛ ناری قمی، مسعود. (1391)، مطالعه تطبیقی در مفهوم فضا در معماری بومی و معماری مدرن. نشریه هنرهای زیبا، معماری و شهرسازی، دوره 17، شماره 1.
- محمودی‌نژاد، هادی؛ پورجعفر، محمدرضا؛ بمانیان، محمدرضا؛ انصاری، مجتبی؛ تقوایی، علی‌اکبر. (1387)، پدیدارشناسی محیط شهری: تأملی در ارتقای فضا به محیط شهری. نشریه علوم و تکنولوژی محیط زیست، دوره 10، شماره 4.
- گروتز، یورک. (1375)، زیباشناسی در معماری. ترجمه جهان‌شاه پاکزاد، عبدالرضا همایون. انتشارات دانشگاه شهید بهشتی. تهران.